

### Réseau Natura 2000

Le réseau natura 2000 sur le territoire s'appuie sur :

- trois sites désignés au titre de la Directive "Habitats - Faune - Flore" de 1992
- un site désigné au titre de la Directive "Oiseaux" de 1979.

Au titre de la directive "Habitat - Faune - Flore"

- **Site NPC 032** (code FR3100505), "**Pelouses métalliques de Mortagne-du-Nord**" : 17 ha, 2 communes
- **Site NPC 033** (code FR3100506), "**Bois de Flines-lez-Râches et système alluvial du courant des Vanneaux**" : 193 ha, 5 communes
- **Site NPC 034** (code FR3100507), "**Forêts de Raismes - Saint-Amand - Wallers et Marchiennes et Plaine alluviale de la Scarpe**" : 1930 ha, 15 sous-ensembles répartis sur 17 communes de la plaine alluviale de la Scarpe.

Il s'agit d'un territoire de 2 200 ha répartis sur 24 communes de la vallée de la Scarpe (dont 19 sur le territoire du Parc). 65 % de la surface sont constitués par des espaces publics (domaniaux, départementaux, communaux ou d'autres établissements publics : Parc).

Les habitats naturels de la Directive "Habitats-Faune-Flore" y couvrent près de 750 ha. Il s'agit essentiellement :

- Pour le site NPC 032, de pelouses calaminaires à Armérie de Haller et Arabette de Haller,
- Pour les sites NPC 033 et NPC 034, de vieilles chênaies des plaines sableuses avec réseau d'étangs

acides et forêts alluviales, de prairies semi-naturelles humides, de landes, de bas marais et de tourbières, d'eaux douces intérieures stagnantes ou courantes.

A cela s'ajoutent les surfaces concernées par les habitats d'espèces, c'est-à-dire les milieux spécifiques accueillant les quatre espèces inscrites à la Directive : le **Vertigo moulinsiana**, le **Triton crêté** (*Triturus cristatus*), la **Leucorhine à gros thorax** (*Leucorhina pectoralis*), l'**Ache rampante** (*Apium repens*).

Par ailleurs, il convient également de signaler la présence sur le site d'autres espèces d'intérêt communautaire non reprises dans le bordereau de transmission : la Grenouille des champs (*Rana arvalis*), la Grenouille de Lessona (*Rana lessonae*), le Able de Heckel (*Leucaspis delinatus*), la Loche de rivière (*Cobitis taenia*), la Loche d'étang (*Misgurnus fossilis*), la Lotte de rivière (*Lota lota*)...

Ces trois sites, proposés en mars 1999, ont été désignés en tant que Sites d'Importance Communautaire (SIC) par arrêté de la Commission Européenne en date du 7 décembre 2004.

### Les 17 espèces d'avifaune nicheuses de la ZPS

Alouette lulu (*Lullula arborea*), Bihoreau gris (*Nycticorax nycticorax*), Blongios nain (*Ixobrychus minutus*), Bondrée apivore (*Pernis apivorus*), Busard des roseaux (*Circus aeruginosus*), Butor étoilé (*Botaurus stellaris*), Engoulevent d'Europe (*Caprimulgus europaeus*), Faucon pèlerin (*Falco peregrinus*), Gorgebleue à miroir (*Luscinia svecica*), Hibou des marais (*Asio flammeus*), Marouette ponctuée (*Porzana porzana*), Martin-pêcheur d'Europe (*Alcedo atthis*), Mouette mélanocéphale (*Larus melanocephalus*), Pic mar (*Dendrocopos medius*), Pic noir (*Dryocopus martius*), Pie-grièche écorcheur (*Lanius collurio*) et Sterne pierregarin (*Sterna hirundo*).

Au titre de la directive "Oiseaux"

Il s'agit de la Zone de Protection Spéciale (ZPS), site **NC 01** (code FR3112005), "**Vallée de la Scarpe et de l'Escaut**", d'une surface de 13 028 ha, arrêtée le 26 avril 2006. Constituée autour des limites de la Zone d'intérêt pour la conservation des oiseaux, elle reprend également les massifs forestiers domaniaux. 35 communes sont concernées (en tout ou partie). Cette ZPS a été désignée en référence à 17 espèces d'oiseaux nicheuses, caractéristiques de milieux humides ou de milieux forestiers essentiellement.

L'élaboration des documents d'objectifs des trois SIC s'est effectuée dans le cadre d'une coopération associant le Syndicat mixte du Parc naturel régional Scarpe-Escaut, l'Office National des Forêts (ONF), les structures représentant les gestionnaires de l'espace rural et forestier regroupées au sein de l'Association Natura 2000-59, et notamment la Chambre d'Agriculture du Nord et le Centre Régional de la Propriété Forestière Nord-Pas-de-Calais - Picardie.

Lancée le 15 novembre 2000, la réalisation des documents d'objectifs a abouti en avril 2005, pour les sites NPC 033 et NPC 034 à la finalisation de ces derniers, et en octobre 2007 pour le site NPC 032.

Ces documents d'objectifs ayant été validés, des contrats "Natura 2000" ont été passés avec l'Etat :

- d'une part, par l'ONF : deux contrats ont été montés, l'un sur les Réserves biologiques domaniales visant à la réalisation de différentes actions spécifiques à la conservation des habitats propres à chacune de ses réserves, et l'autre sur la forêt domaniale de Marchiennes, vis à vis d'actions favorables à l'habitat d'espèce du Triton crêté ;
- d'autre part, par le Syndicat Mixte du Parc : le Parc, en tant que gestionnaire, a monté un contrat portant sur la réalisation de travaux sur la tourbière de Vred classée en réserve régionale.

Plusieurs Contrats territoriaux d'exploitation ou Contrats d'agriculture durable ont par ailleurs une partie de leur surface de contractualisation sur un des Sites d'intérêt communautaire.



Ache rampante

### REPÈRES

- Parc naturel régional Scarpe Escaut (France)
  - RNV sur 59 ha (0,1 %)
  - RBD sur 348 ha (0,7 %)
  - ZSC sur 2 108 ha (4,2 %)
  - ZPS sur 12 890 ha (25,8 %)
- Parc naturel des Plaines de l'Escaut (Belgique)
  - Natura 2000 sur 2 579 ha (10 %)
  - ZHIB sur 577 ha (2,2 %)
  - RND sur 32 ha (0,1 %)
  - RNA sur 4 ha (0,01 %)
- Parc naturel transfrontalier du Hainaut
  - Natura 2000 sur 17 577 ha (23 %)

### Espaces Naturels Sensibles

Le Conseil général du Nord, en tant que propriétaire gestionnaire, met en œuvre une politique d'acquisition de sites au titre de sa compétence "Espaces Naturels Sensibles" : 604 ha sont acquis ou en cours d'acquisition dans ce cadre sur le territoire, parmi lesquels les sites les plus importants sont le terril des Argales, l'étang d'Amaury, la Grande Tourbière de Marchiennes, le bois de l'Aumône, le marais des Fiantons, le terril de Germignies, le marais des Evoïches, les étangs de Chabaud-Latour et les Marais de la Canarderie. 2 341 ha sont en zones de préemption sur le territoire. En partenariat avec l'Etablissement Public Foncier (EPF), le Département s'investit fortement sur la préservation des terrils, carrières et sablières autrefois exploités et aujourd'hui colonisés par de nombreuses espèces. ■

### Réserves Naturelles

Réserves Naturelles Régionales (RNR) en France

- **La RNR de la Tourbière de Vred** (41,63 ha)  
Créée en 1988, elle est située en totalité sur la commune de Vred qui en est propriétaire. Il s'agit d'une des trois dernières tourbières alcalines actives de la région. Une mosaïque de milieux humides la caractérise : mégaphorbiaies, roselières, cladaïes, bois tourbeux d'aulnes et de bouleaux, chênaies, frênaies, aulnaies, étangs, fossés, prairies, tourbières alcalines.
- **La RNR du Pré des Nonnettes** (17,28 ha)  
Créée en 1990, elle est située sur la commune de Marchiennes qui en est propriétaire. Localisé au sein du marais du Vivier, ensemble de 400 ha mêlant marais avec étangs, prairies humides, bois et peupleraies, le Pré des Nonnettes abrite des phytocoénoses caractéristiques des prairies et des mégaphorbiaies.

Ces deux réserves sont gérées, dans le cadre de conventions passées avec les communes concernées, par le Parc naturel régional Scarpe-Escaut qui met en œuvre les plans de gestion correspondants.

Elles sont par ailleurs intégrées au SIC NPC 034 et à la ZPS.

Réserve Naturelle Agréée (RNA), en Belgique

Une seule réserve naturelle privée, en cours d'agrément, est présente sur le Parc naturel des Plaines de l'Escaut. La réserve naturelle de Rivage (Wiers) est gérée par l'association Natagora et totalise près de 4 ha, regroupant une mosaïque de mégaphorbiaies, roselières dégradées et mares. ■

### Réserves Biologiques

Réserves Biologiques Domaniales, en France

- **Cinq Réserves Biologiques Dirigées (RBD)** sont situées sur le territoire du Parc naturel régional Scarpe-Escaut pour une superficie totale de presque 288 ha. Seule la RBD "Les Breux", située en forêt domaniale de Flines-lez-Mortagne, n'est pas intégrée à un SIC tandis que les quatre autres RBD, localisées en forêt domaniale de Raismes - Saint-Amand - Wallers, font partie du site NPC 034. Toutes sont cependant intégrées à la ZPS.
- **La Réserve Biologique Intégrale (RBI) de Cernay**, est en cours de création en Forêt de Raismes - Saint-Amand - Wallers sur environ 67 hectares.

Réserves Naturelles Domaniales (RND), en Belgique

Deux RND : la mer de sable de Stambruges (20 ha) et la Grande Bruyère de Bleton (12 ha), présentent un faciès de landes sèches et tourbeuse. Elles sont intégrées dans le site Natura 2000 du Bord nord de la vallée de la Haine. ■

### Les Zones Humides d'Intérêt Biologique (ZHIB)

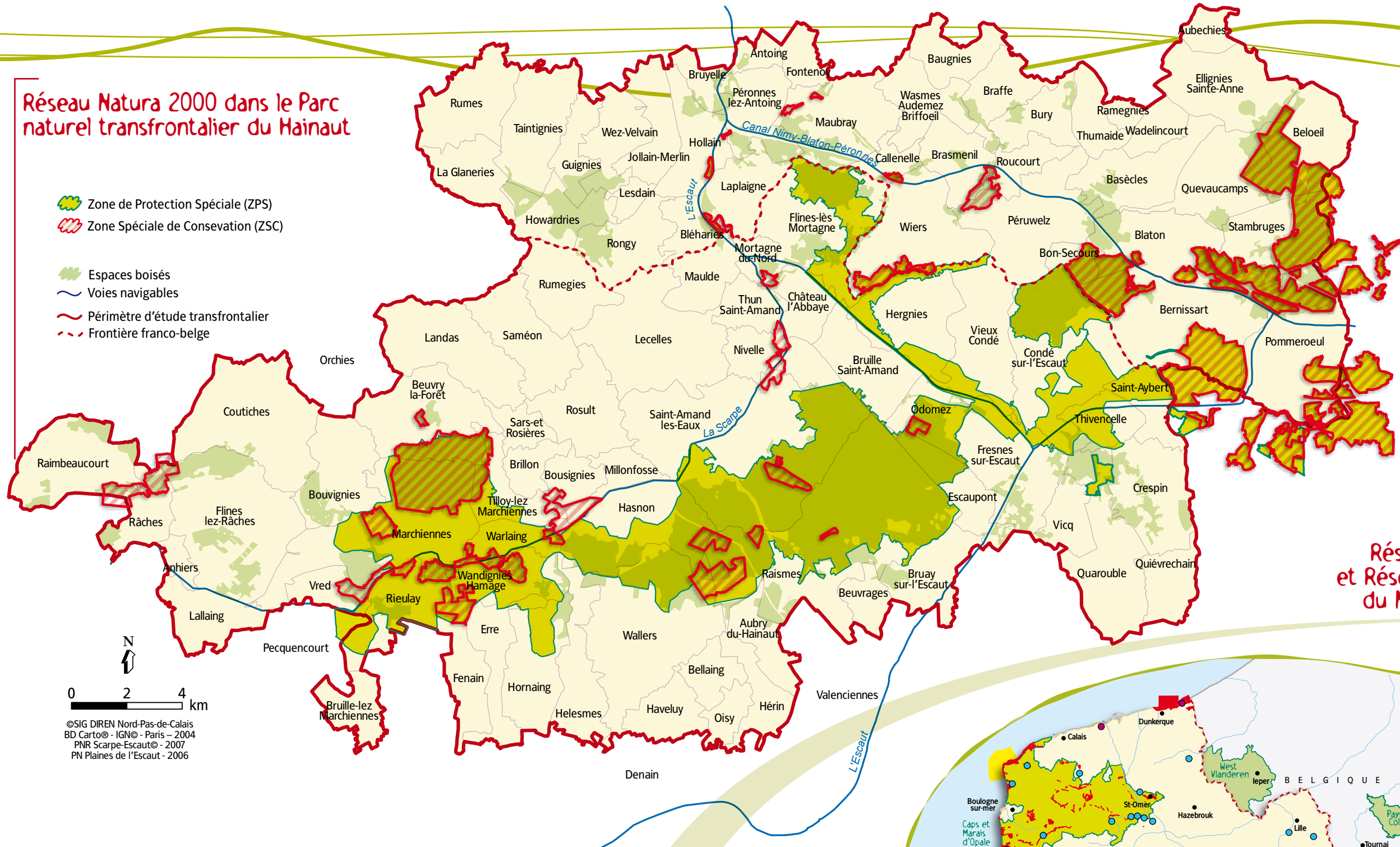
4 ZHIB ont à ce jour été désignées par le Gouvernement wallon sur le territoire du Parc naturel des Plaines de l'Escaut (elles sont intégrées au réseau Natura 2000) : les trois coupures de l'Escaut de Bléharies, Hollain et Bruyelle (22,5 ha) et le complexe des Marais d'Harchies-Hensies-Pommeroeul (554 ha). ■



Gorge bleue à miroir

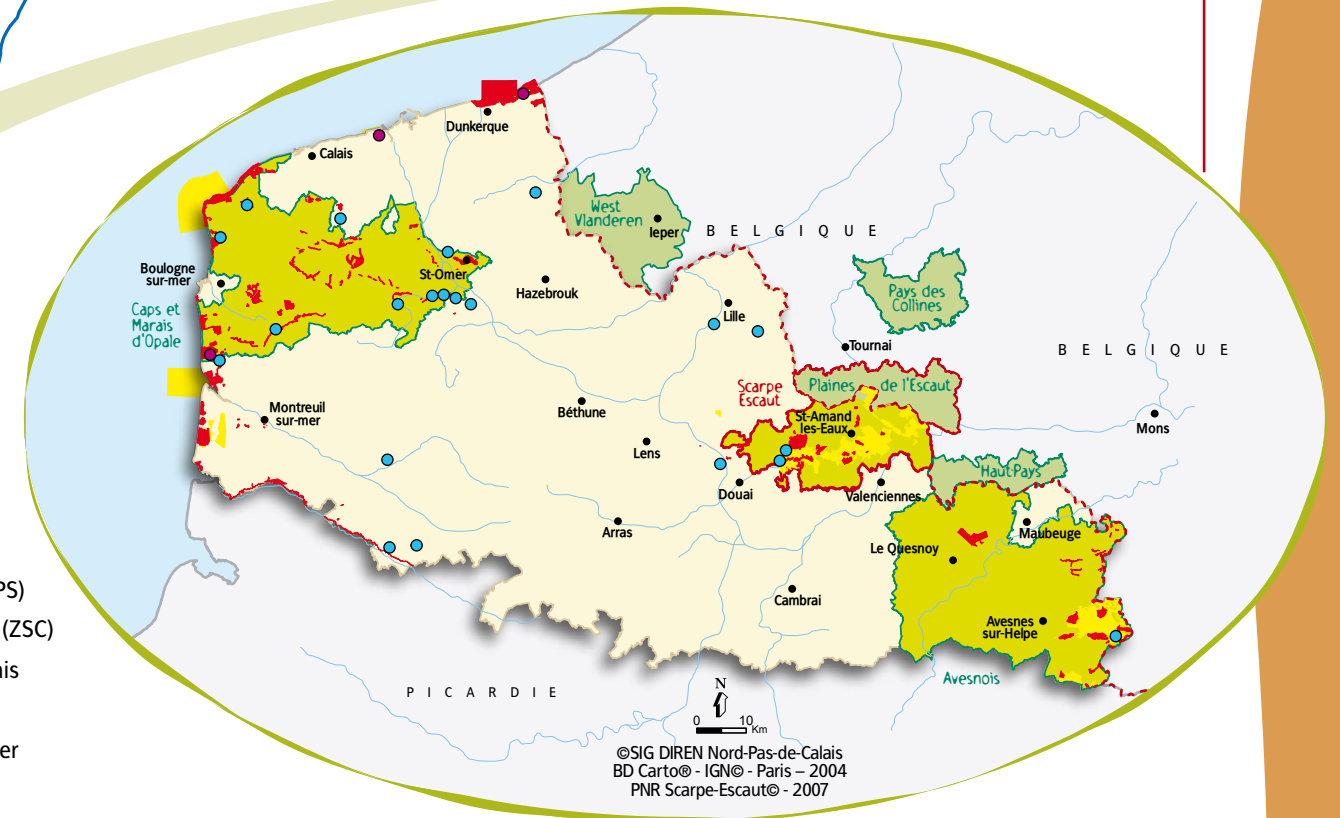


### Réseau Natura 2000 dans le Parc naturel transfrontalier du Hainaut



©SIG DIREN Nord-Pas-de-Calais  
BD Carto® - IGN® - Paris - 2004  
PNR Scarpe-Escaut® - 2007  
PN Plaines de l'Escaut - 2006

### Réserves Naturelles et Réseau Natura 2000 du Nord-Pas-de-Calais



- Réserve Naturelle Nationale
- Réserve Naturelle Régionale
- Zone de Protection Spéciale (ZPS)
- Zone Spéciale de Conservation (ZSC)
- Parcs naturels régionaux français
- Parcs naturels belges
- Périmètre d'étude transfrontalier
- - - Frontière franco-belge
- Voies navigables

©SIG DIREN Nord-Pas-de-Calais  
BD Carto® - IGN® - Paris - 2004  
PNR Scarpe-Escaut® - 2007