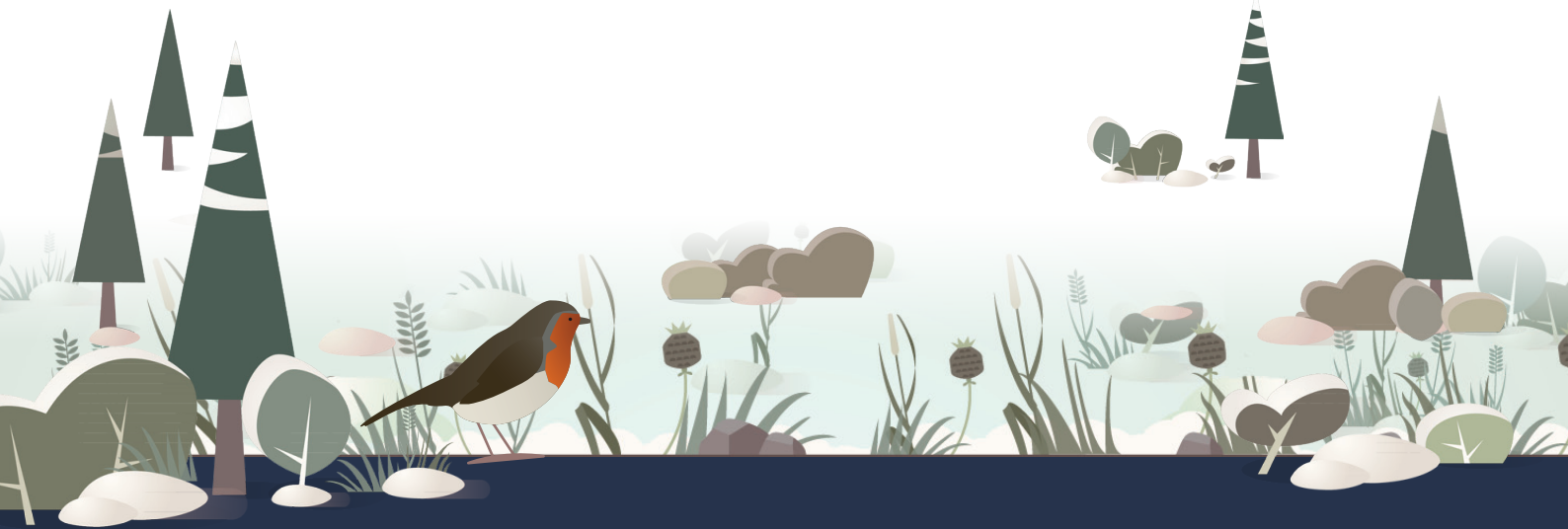


# BIRDLAB



## *La première expérience de sciences participatives associant jeu et observation sur smartphone !*

Du 16 novembre 2015 au 31 mars 2016, Vigie-Nature du Muséum national d'Histoire naturelle, en partenariat avec la LPO et AgroParisTech, poursuit l'aventure scientifique BirdLab débutée en 2014. Première expérience de sciences participatives associant jeu et observation sur smartphone, BirdLab a pour objectif de collecter des informations sur les comportements de nourrissage des oiseaux en hiver.



## COMMENT LES DIFFÉRENTES ESPÈCES INTERAGISSENT-ELLES À LA MANGEOIRE ? CELA DÉPEND-IL DU MILIEU ?

Les questions ci-dessus résument les interrogations scientifiques de Carmen Bessa-Gomes et de François Chiron, chercheurs et enseignants à AgroParisTech. Tous deux explorent comment les oiseaux traitent l'information qu'ils reçoivent des autres espèces et des autres individus sur la disponibilité en nourriture.



MUSÉUM  
NATIONAL D'HISTOIRE NATURELLE

VIGIENATURE  
Manip'



AGIR pour la  
BIODIVERSITÉ

AgroParisTech  
INSTITUT DES SCIENCES ET INDUSTRIES DU VIVANT ET DE L'ENVIRONNEMENT  
PARIS INSTITUTE OF TECHNOLOGY FOR LIFE, FOOD AND ENVIRONMENTAL SCIENCES

ENGIE



## La démarche scientifique

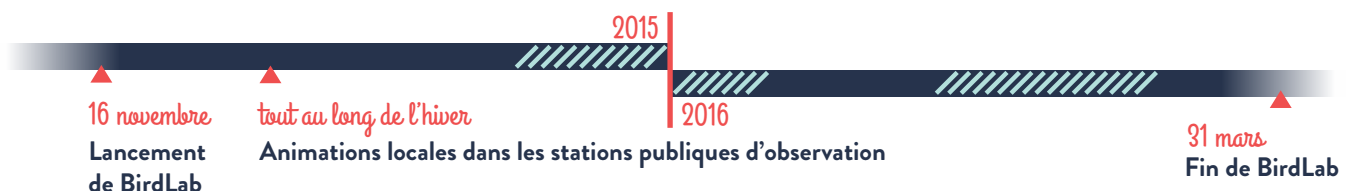
L'objectif de cette expérience est de collecter des informations sur les mécanismes de communication au sein des communautés d'oiseaux. Entre espèces, y-a-t-il évitement ou agrégation lorsque l'offre en nourriture est disponible sur deux mangeoires identiques en taille comme en approvisionnement ? Que se passe-t-il au sein d'une même espèce ? Ces comportements varient-ils selon le milieu et l'habitat ?

Le suivi en temps réel des allées et venues des oiseaux va permettre aux chercheurs d'identifier les diverses stratégies de nourrissage des oiseaux en hiver, que celles-ci soit mutualistes ou compétitives. Transformez votre jardin et vos mangeoires en laboratoire d'éthologie, la science du comportement, et aidez ainsi les chercheurs à apporter des réponses à ces questions passionnantes.

L'application smartphone dédiée à cet observatoire est un outil ludique de collecte de données sur les oiseaux. Pour ceux qui ne sont pas ornithologues, un quiz de reconnaissance basé sur une large collection de photographies, est intégré au jeu et permettra un apprentissage progressif des espèces les plus communes sur nos mangeoires.



## Les dates clés





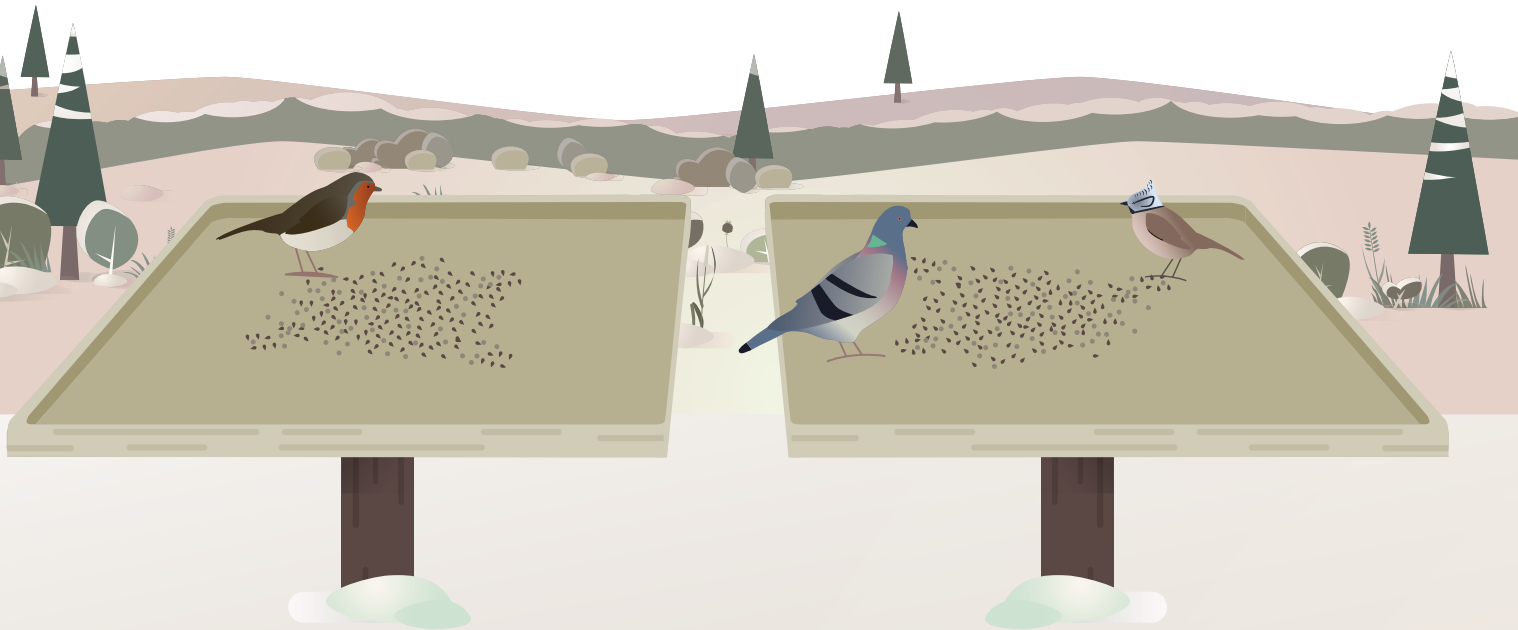
## Protocole & matériel

Le protocole peut être réalisé du **16 novembre 2015 au 31 mars 2016**.

- 1 Téléchargez et installez l'application smartphone BirdLab disponible sur App Store et sur Playstore (application gratuite).
- 2 Construisez vos mangeoires. Il peut s'agir :
  - de mangeoires plateau, avec ou sans toit, à suspendre ou à placer sur un poteau afin qu'elles soient situées en hauteur. Leur taille doit être de format d'une feuille A4 (21 × 29,7 cm) environ. Les mangeoires plateau devront être alimentées avec des graines de tournesol non décortiquées.
  - ou de mangeoires verticales suspendues avec plusieurs boules de graisses (dans l'idéal, 3 boules).
- 3 Installez vos mangeoires : la distance entre les 2 mangeoires doit être comprise entre 1 et 2 mètres. Toutes deux doivent être à égale distance d'arbres ou de haies.
- 4 Enfin, ajoutez-les dans votre profil BirdLab et géolocalisez-les directement depuis cette application.

### Astuce :

*Pour habituer les oiseaux à se nourrir sur vos mangeoires, garnissez-les de graines 48 heures avant de commencer vos observations.*



## Un réseau de stations d'observation publiques

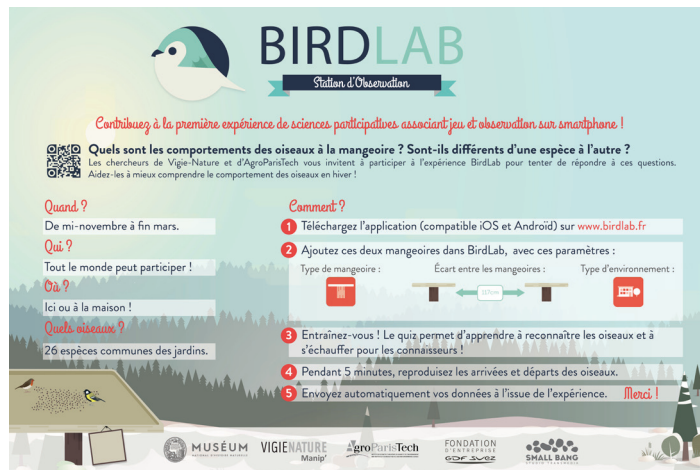
Afin de favoriser la participation du plus grand nombre, un réseau de stations d'observation publiques propose des mangeoires accessibles librement (une carte est disponible sur le site) dans toute la France. Ces stations permettent à chacun, qu'il ait ou non la possibilité de réaliser l'expérience à la maison, de s'investir dans cette démarche scientifique, et de rencontrer une structure relais de Vigie-Nature proche de chez lui.



# Mettre en place une station d'observation publique

Le protocole reste le même : vous devez pouvoir placer deux mangeoires identiques dans les conditions précédemment détaillées et les approvisionner en nourriture. Étant donné que votre station d'observation sera davantage fréquentée qu'un jardin privé, il est préférable que les mangeoires soient visibles depuis un endroit discret (par exemple derrière une baie vitrée).

Pour identifier votre station, nous pouvons insérer votre logo sur le panneau descriptif personnalisé. Pour cela, il suffit de contacter Florence Devers (voir les contacts en fin de page).



Panneau descriptif d'une station d'observation.

D'autre part, nous proposons des outils d'animation :

- des posters sur les 24 espèces d'oiseaux les plus communes à observer sur les mangeoires ;
- une affiche-tutoriel illustrant la fabrication de mangeoires.



## Contacts

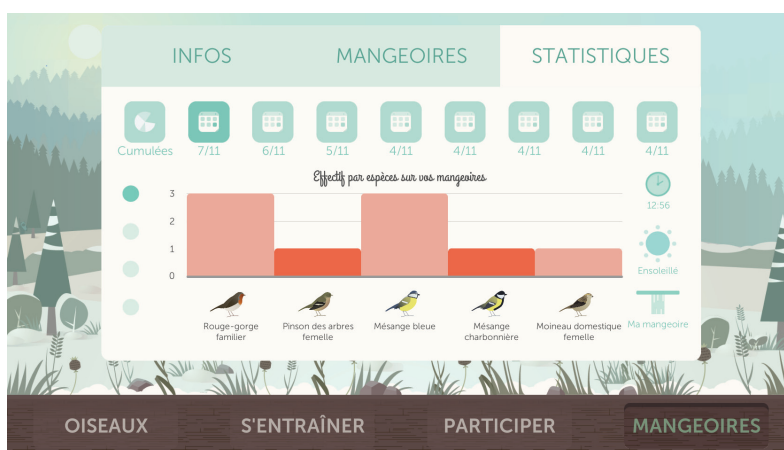
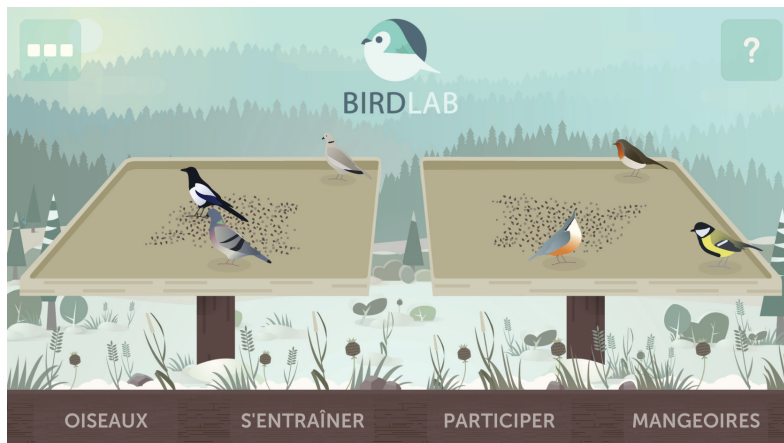
Votre interlocutrice : Florence Devers - 01.40.79.57.38 – fdevers@mnhn.fr  
Responsable d'expérimentation participative : Lisa Garnier – lgarnier@mnhn.fr  
Communication : Laetitia Brevet - 01.40.79.53.60 - lbrevet@mnhn.fr





# Annexe : l'appli en images

Quelques exemples d'écrans de jeu :





# Annexe : foire aux questions

## L'expérience doit-elle obligatoirement commencer le 16 novembre 2015 ?

Vous pouvez commencer l'expérience quand vous voulez à partir du 16 novembre, et participer autant de fois que vous le souhaitez jusqu'au 31 mars.



## L'expérience peut-elle être faite avec des mangeoires qui ne sont pas des plateaux ?

Vous pouvez faire l'expérience avec des mangeoires plates identiques ou des mangeoires verticales contenant plusieurs boules de graisses de taille moyenne : il faut que les oiseaux puissent être à plusieurs sur le lieu de nourrissage.



## Peut-on utiliser un autre type de nourriture que le tournesol sur les mangeoires plateau ?

Une expérience précédente a montré que le tournesol a le plus large pouvoir d'attraction. De plus, il faut harmoniser les diverses expériences et les rendre comparables entre elles. Nous recommandons donc l'usage seul du tournesol.



## Combien coûte l'expérience ?

Vous devez posséder deux mangeoires identiques. Les prix des mangeoires plateau varient énormément dans le commerce, de 15 € à plus de 50 €. La plus simple et la moins onéreuse est celle qui se suspend et qui comprend un plateau en bois. Vous pouvez aussi la construire vous-même avec des matériaux de récupération (voir le tutoriel). Les mangeoires « boules de graisse » se trouvent à bas prix dans le commerce.

La nourriture des oiseaux lors de l'expérience comprend soit des graines de tournesol (les prix au kg varient de 0€72 à 3 €) soit des boules de graisses (environ 0€50 la boule de graisse).



## Peut-on refaire l'expérience plusieurs fois dans la journée ?

Oui, plus il y a d'observations en un lieu, plus il y a de chances pour que celles-ci apportent des informations aux chercheurs !



## Peut-on réaliser l'expérience une fois par mois ?

Oui, bien sûr ! Au cours de l'hiver, les conditions environnementales changent et peuvent influencer le comportement des oiseaux.

## Est-ce que les mangeoires peuvent être installées au sol ?

Nous ne recommandons pas l'installation des mangeoires au sol en raison de la présence de chats dans certains jardins. Attention aux matous qui pourraient bien profiter de la mangeoire pour... manger quelques oiseaux ! Placez donc les mangeoires à un mètre ou plus, ça permettra aux passereaux de jouer à chat plus sereinement.



## Est-ce que les mangeoires peuvent être ornées d'un toit ?

Vos mangeoires peuvent posséder un toit pour protéger les graines de la neige et de la pluie. Il faut cependant un espace suffisant pour permettre à toutes les espèces d'oiseaux de se poser.



## Est-ce que les mangeoires doivent être nettoyées ?

Il faut régulièrement brosser les mangeoires afin d'enlever les fientes des oiseaux qui viennent se nourrir. L'hygiène à la mangeoire est importante : il ne s'agirait pas de favoriser la transmission d'éventuelles maladies entre oiseaux. Bien au contraire, faisons tout pour qu'ils repartent sains et repus et que vous collectiez des informations précieuses dans le même temps.



## Y a-t-il une fréquence d'observation à respecter ?

Il n'y a pas de fréquence d'observation à respecter. Le plaisir avant tout !



**J'ai entendu dire que la poxvirose, ou variole aviaire, pouvait concerner les mésanges charbonnières. A quoi cela ressemble-t-il ? Si je le constate, que dois-je faire ?**

En effet, les mésanges charbonnières sont victimes depuis quelques années d'une épidémie de poxvirose ou variole aviaire. C'est une maladie déjà connue chez d'autres espèces, notamment celles qui sont domestiquées. Le symptôme le plus notable est la présence de nodules cutanés verruqueux près du bec ou sur les pattes des pauvres mésanges charbonnières. Si vous en apercevez sur un oiseau, signalez-le à l'adresse suivante : [cvfse.poxvirose@oniris-nantes.fr](mailto:cvfse.poxvirose@oniris-nantes.fr) en indiquant la date d'observation, la commune (avec code postal) de l'observation, le nombre de mésanges atteintes observées (malade, morte), la localisation du (ou des) nodule(s) (autour du bec, des yeux ou sur les pattes et/ou extrémités des ailes), le lieu d'observation (jardin, forêt, balcon, proximité ou non d'un poste de nourrissage...) et éventuellement vos coordonnées si vous souhaitez rester informé de cette épizootie. Enfin, nettoyez fréquemment vos mangeoires pour éviter de favoriser la diffusion du virus. Les mésanges charbonnières dorment souvent à plusieurs dans une cavité et ne se lavent pas les mains avant de passer à table !

Merci !

