

Guide pédagogique "parraine ton paysage"

observer
pour agir !

**Une expérimentation proposée dans le cadre
de l'Observatoire photographique transfrontalier
des paysages du Parc naturel transfrontalier du Hainaut**

Ont contribué à la préparation de ce guide :

Pascale Petit, coordonnatrice RRS Vieux-Condé – Fresnes, IEN Valenciennes-Condé

Claude Ronnaux, Conseiller pédagogique, IEN Valenciennes-Saint-Saulve

Annie Solloch, Conseillère Pédagogique EPS, IEN Valenciennes-Denain

Sophie Lejeune, Valérie Gruson, Conseillères pédagogiques, IEN Valenciennes-Centre

Patrice Gaspard, Conseiller pédagogique, IEN Valenciennes-Saint-Amand

Luc Louette, Directeur de l'école fondamentale Saint-André de Tournai

Marie Demarcq, Conseillère pédagogique en arts visuels du bassin de Valenciennes

Valérie Vanoudewater, Chargée de mission Education au territoire, Parc naturel des Plaines de l'Escaut

Jean-Marie Kerriou, animateur nature, Centre d'Amaury

Magali Gondal, Chargée d'étude Observatoire photographique transfrontalier du Paysage, Parc naturel transfrontalier du Hainaut

Marie-Lise Veillet, Chargée de mission paysage

Agnès Lavergne, Chargée de mission Education au territoire et culture, Parc naturel régional Scarpe-Escaut

Ce guide propose un fil conducteur, des pistes d'exploitation possibles, des repères, des notions pour vous accompagner, étape par étape, vers le parrainage d'un paysage. Il s'agit d'une approche participative pour rendre vos élèves acteurs de leur paysage. Les fiches qu'il contient sont conçues pour des élèves de cycle 3 et collèges en France et cycles 3 et 4 en Belgique. Elles font référence aux socles de compétences de l'Education nationale en France et de la Communauté française en Belgique.

Nous vous souhaitons une bonne découverte de cet outil et sommes à l'écoute de vos suggestions d'amélioration, de vos illustrations et retours d'expériences.

A l'issue d'une année d'expérimentation, nous éditerons le guide enrichi de vos contributions.



Parc naturel
transfrontalier
du Hainaut

[EDITO]

“Parraine ton paysage”

L'opération “Parraine ton paysage” découle du projet de l'Observatoire photographique transfrontalier des paysages du Parc naturel transfrontalier du Hainaut (www.observatoire-paysages.pnth.eu). L'Observatoire permet de saisir l'évolution des paysages à travers l'observation d'un même site, photographié à des intervalles de temps différents. En reconduisant et en comparant les photographies, il permet de relever des changements parfois surprenants !

Créé pour observer l'évolution des paysages de ce territoire fragile, comprendre les changements opérés et appréhender ceux à venir, l'Observatoire a aussi pour ambition de permettre le croisement des regards sur les paysages.

L'opération “Parraine ton paysage” propose la réalisation d'un observatoire par des enfants habitant le territoire. Une rubrique spécifique, “regards d'enfants”, a donc été imaginée sur le site internet de l'Observatoire.

Ainsi, “Parraine ton paysage”, permet de sensibiliser les enfants d'une école aux paysages qu'ils habitent en leur confiant le rôle de “sentinelle”. Leurs observations viendront compléter celles des habitants et du photographe professionnel en charge de l'Observatoire, déjà présentes sur le site internet.

observer pour agir !

En observant un paysage, en apprenant à mieux le connaître, à mieux le comprendre, puis à suivre ses évolutions par la photographie, les jeunes “parrains” ont davantage conscience des paysages qui les entourent, de leur changement ou permanence.

En faisant participer votre classe à l'opération, vous pourrez :

- l'impliquer dans un projet participatif pour faire partager la connaissance sur la diversité des paysages du Parc naturel transfrontalier du Hainaut et leurs évolutions
- observer, connaître, partager, car pour prendre conscience du paysage que nous habitons, il faut apprendre à en connaître son fonctionnement et son origine
- agir pour les paysages en développant des travaux pluridisciplinaires intégrés à votre projet de classe ou d'école.



[LE PARRAINAGE EN PRATIQUE]

L'exercice consiste à prendre en photo au moins un site choisi par la classe puis de suivre son évolution grâce à des reconductions photographiques (chaque fois en respectant le même cadrage). Pour chaque opération, une feuille de route à remplir permet d'enregistrer les éléments correspondant à la photo.

Vos élèves sont alors en charge du suivi de l'évolution paysagère d'un site !

La feuille de route à renseigner sur le terrain :

La feuille de route recense les éléments qui permettent de reprendre la photo (lieu, description des alentours...), énumère le type de paysage observé (thématiques et éléments paysagers) et permet de laisser des observations relatives à chaque photographie.

Vous pouvez la télécharger sur le site de l'observatoire. Elle est reprise en annexe du guide. Elle est à remplir pour toute nouvelle photo ou toute reconduction.

Le parrainage en ligne :

Après vous êtes inscrit sur le site internet de l'Observatoire, vous allez remplir le formulaire en ligne avec les données recueillies sur la feuille de route et transmettre la photographie... Le parrainage est en marche ! La photographie du paysage choisi par votre classe apparaît accompagnée de ses descriptions et observations. Ses reconductions apparaîtront ensuite au fur et à mesure de vos contributions.

Des repères sur le territoire d'observation :

Le Parc naturel transfrontalier

Le Parc naturel transfrontalier du Hainaut (PNTH) est un territoire qui regroupe le **Parc naturel régional Scarpe-Escaut** pour son versant français et le **Parc naturel des Plaines de l'Escaut** pour son versant belge.

Comptant 250 000 habitants sur plus de 75 000 hectares et une centaine de villes et villages, il offre une belle mosaïque de paysages, où plaines humides, plateaux agricoles et sites humains et miniers se côtoient.

Lieux de vie mais aussi supports d'activités économiques et touristiques, les paysages du Parc naturel transfrontalier du Hainaut sont l'objet d'évolutions agricoles, naturelles ou urbaines, liées à leur histoire, aux usages et aux choix d'aménagement.

Paysage, entités paysagères

- Qu'est ce que le paysage ?

D'un point de vue étymologique, le mot "*paysage*" désigne "*ce que l'on voit du pays*". (R. Brunet, les Mots de la géographie). Notion bien plus complexe que le seul panorama que le regard embrasse, le paysage inclut à la fois la nature et l'homme et l'influence que l'un exerce sur l'autre. La nature des sols, le climat, les grands événements géologiques ont façonné et façonnent toujours les paysages qui nous entourent. Par ses activités (agriculture, urbanisation, infrastructures...) l'homme modèle les paysages. Aussi, une définition plus précise peut en être donnée. "*Paysage désigne une partie de territoire telle que perçue par les populations, dont le caractère résulte de l'action de facteurs naturels et/ou humains et de leurs interrelations*" (Convention Européenne du Paysage, Florence, 20/X/2000).

- Quel(s) paysage(s) dans le Parc naturel transfrontalier du Hainaut ?

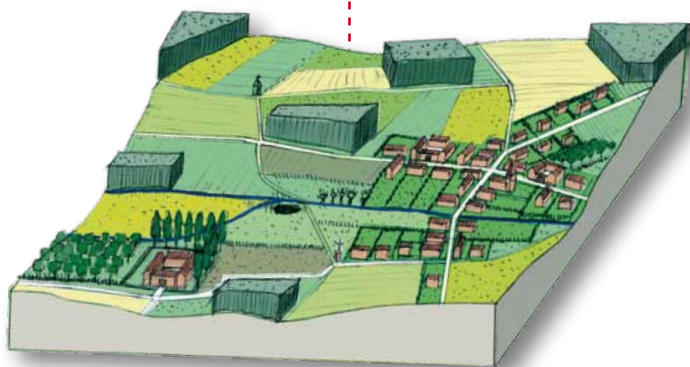
Sur le territoire, un ensemble d'éléments (bâties, naturels...) se combine et se structure pour former des paysages diversifiés : plaines humide de la Scarpe, plateau de l'Ostrevent, versants de la Haine... Chacun de ces types de paysage est désigné par le terme d'"entité paysagère".

Vous trouverez sur la page d'accueil du site de l'observatoire, une carte qui vous permettra de situer avec votre classe le grand paysage associé à celui que vous parrainez.

www.observatoirepaysages.pnth.eu/spip.php?page=groupe&id_groupe=2

De nombreuses autres ressources existent et sont référencées dans ce guide.

**Exemple:
Entité paysagère des
"grandes cultures
de la Pévèle"**



Très proches des Versants de la Pévèle, les grandes cultures de la Pévèle marquent tout en nuances une transition vers les plateaux du Tournaisis au nord du Parc transfrontalier. Entre les deux, une bande plus humide de bois (Howardries), de pépinières et de peupleraies annoncent un "effet frontière", véritablement perçu grâce aux vestiges de guerre, tels que les nombreux blockhaus et le Fort de Maulde. Plus ouvert que ses cousins Versants, ce paysage de grandes cultures offre des perspectives rares dans le secteur, notamment près de la Pierre de Brunehaut. L'identité rurale s'affirme au travers de son patrimoine bâti vernaculaire et de prairies encore présentes autour des villages tels Rumes, Taintignies, Wez Velvain ou Jollain Merlin. Cette campagne attirant elle aussi les nouveaux ruraux, les villages d'origine plutôt groupée montrent depuis peu une forte tendance à l'étirement, aux conséquences similaires à celles rencontrées sur les Versants.

Source : diagnostic des paysages du PNTH © Agence Bocage, PNRSE, 2007

[LE PAYSAGE ET SES MUTATIONS dans L'HISTOIRE DES ARTS]

PETITE HISTOIRE DE LA REPRÉSENTATION DU PAYSAGE

L'idée de paysage semble aller de soi. Nous en avons tous fait l'expérience au détour d'un chemin. Nos cartes routières, nos guides touristiques signalent tel ou tel panorama. Le cinéma, la télévision, les cartes postales regorgent de points de vue remarquables. Pourtant, si sa représentation nous paraît aujourd'hui évidente, le paysage n'a pas toujours existé en tant que genre dans l'histoire de l'art. Il faut attendre le XVIII^e siècle pour relier résolument sentiment du beau et nature. Celle-ci a été pendant longtemps jugée indigne d'attention et ce n'est que petit à petit que la société a façonné une esthétique du paysage.

Le paysage comme sujet intrinsèque d'une image est une idée qui commence à se développer à la fin du moyen-âge. Auparavant, la nature servait de décor, d'arrière-plan à une scène religieuse. Peu à peu, alors qu'on cesse de le regarder uniquement comme émanation de la puissance divine, le paysage acquiert une autonomie. Il devient un système de représentation, doté de conventions, grâce à la mise en place des règles de la perspective.

C'est au XVII^e siècle en Hollande avec la peinture d'un Ruisdael ou d'un Van Goyen, que le paysage commence à être envisagé de manière quasi documentaire, même si le travail se fait toujours en atelier.

Parallèlement se développe en Italie la notion de "paysage idéal" qui s'attache à proposer l'exacte mesure, l'harmonie raisonnée. Les deux représentants de ce courant en France sont Nicolas Poussin et Claude Gellée, dit Le Lorrain.

Le XIX^e siècle est un moment de rupture avec cette vision.

Turner, W. Blake, ou Friedrich font apparaître alors "le paysage romantique", imprégné des sentiments de l'artiste. C'est alors la subjectivité qui domine.

Parallèlement, un mouvement naît dans la peinture avec l'école de Barbizon (Corot, Millet, Rousseau, Daubigny, etc.) Ces derniers souhaitent peindre le paysage "d'après nature".

A la fin du XIXe, dans la continuité de l'école de Barbizon, les impressionnistes tentent, pour leur part, de saisir un moment fugitif, sur le vif, en plein air. Avec eux, l'évocation de la nature par l'analyse de la qualité de la lumière devient un genre majeur. Leur quête d'objectivité sera limitée par leur médium même, c'est-à-dire la peinture à l'huile, et c'est peu à peu la photographie qui va prendre ce rôle.

Au XXe siècle, le genre même du paysage devient désuet. Les artistes du Land Art, par exemple, choisissent non plus de travailler dans la nature, mais c'est le paysage lui-même qui devient matière première. Les productions, souvent éphémères, utilisent des feuilles d'arbres, des branches, de la terre, etc., directement tirées du site.

Pour terminer, la photographie contemporaine de paysage semble avoir renoncé au paysage sublimé, au beau panorama. Certains photographes choisissent de montrer l'emprise de la civilisation et de l'industrialisation sur le monde, corrompu par l'homme. D'autres s'intéressent à des "non-lieux", c'est-à-dire à des paysages quotidiens, jugés banals et sans qualité (friches, terrains vagues, dessous d'autoroutes, etc.), si ordinaires qu'ils ne sont même plus regardés.

L'évolution du paysage dans l'histoire de l'art est donc intimement liée à celle de la culture. Représenter un paysage, c'est donner aussi une lecture du regard que l'homme pose sur le monde.



Des fiches pour vous guider ou vous donner des idées.
Des pistes pour construire votre propre scénario pédagogique !

Etape préalable : **le paysage c'est quoi pour toi ?**

(premier travail sur les représentations initiales)

Etape 1 : **le paysage dans lequel je vis** *(paysage vécu, quotidien)*

Etape 2 : **le paysage, c'est une question de point de vue** *(paysage perçu)*

Etape 3 : **le paysage évolue**

Etape 4 : **Ma feuille de route pour le paysage** *(choix du point de vue et description)*

Etape 5 : **Des pistes de valorisation**

Étape préalable : le paysage c'est quoi pour toi ?



Côté ressources :

C'est le moment de commencer un cahier de suivi ou un "carnet mémoire" que les enfants utiliseront tout au long du projet (papier ou cahier numérique)

Lieu : En classe

Objectifs :

Pour les enfants, prendre connaissance de sa propre représentation et la comparer à celle des autres

Déroulement :

- Représentations initiales des élèves (individuelles et collectives)
- En conserver la trace pour comparer à l'issue du projet

Pistes ou prolongements possibles :

- dessiner un paysage,
- qu'est-ce que c'est pour toi un paysage ? textes, mots jetés,
- faire des affiches que l'on garde avec l'ensemble des productions

A préparer par l'enseignant : dès cette étape et tout au long du projet, constituez un petit centre de ressources qui sera complété par vos élèves avec des informations sur votre territoire : cartes, photos aériennes, photos ou cartes postales anciennes, vidéos, textes divers... Vous pouvez vous aider du site internet de l'observatoire et du site cartographie interactive ...

Références au socle commun

Éducation nationale :

Pilier 1 :

Oral : Prendre la parole en public ; prendre part à un dialogue, un débat : prendre en compte les propos d'autrui, faire valoir son propre point de vue

Le vocabulaire : Enrichir quotidiennement le vocabulaire des élèves, connaître un vocabulaire juste et précis pour désigner des objets réels, des sensations, des émotions.

Pilier 6 : Respecter les règles, communiquer et faire valoir son point de vue, accomplir sa tâche selon les règles établies en groupe

Références au socle de compétences de la Communauté Française :

Français – compétences transversales – démarches mentales : communiquer l'information ; attitudes relationnelles : se connaître, prendre confiance, connaître les autres et accepter les différences

Français – écrire – utiliser les unités grammaticales et lexicales

Eveil – formation géographique – les savoir-faire : lire un paysage, une image géographique

[ARTS VISUELS]

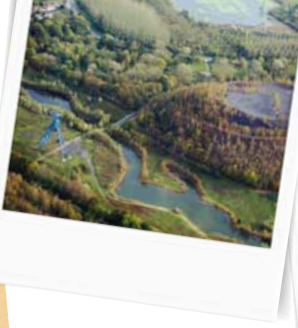
Histoire des Arts : Le "paysage idéal" des peintres classiques (Nicolas Poussin et Le lorrain...)

Mise en pratique :

- Créer un paysage idéal, en 2D (peinture, craie, fusain...) ou en 3D (modelage ou matériel de récupération...)
- Réaliser un paysage imaginaire en associant divers éléments pris dans des photographies. Réaliser un photomontage.

Étape 1 : le paysage dans lequel je vis

(dans le quotidien, le
paysage vécu ou ressenti)



Côté ressources :

- Vous pouvez vous appuyer sur une carte IGN, une photo aérienne, des sons captés, des images, des parfums...
- Cheminement pédagogique de patrimoine bâti ou fiches malle Terre-Terrain-Territoire.

Lieu : sortie terrain autour de l'école

Objectifs pour l'enseignant :

- Attiser la curiosité des élèves pour partir en exploration
- Faire s'approprier son environnement proche, créer un affect

Déroulement :

- Récolte, prélèvement d'indices pour décrire les paysages autour de l'école : photos, vidéos, sons, ambiances, impressions, mots, croquis, matériaux, odeurs, interviews...
- Reconstitution du paysage en classe

Pistes ou prolongements possibles :

- cartographie subjective pour restituer son ressenti, illustrer avec les repères de l'enfant carnet de croquis, d'impressions...
- lecture de carte pour situer son parcours et les arrêts possibles

A préparer par l'enseignant :

- un parcours autour de l'école pour découvrir les paysages avec une sélection de quelques points d'arrêts qui pourront être choisis par vos élèves
- une carte IGN et photo aérienne pour se situer.

Références au socle commun

Éducation nationale :

Pilier 3 : Savoir observer ; développer le sens de l'observation, la curiosité

Pilier 5 : Situer dans l'espace un lieu ou un ensemble géographique, avoir une approche sensible de la réalité

Pilier 6 : Connaître les règles de la vie collective et comprendre que toute organisation humaine se fonde sur des codes de conduite et des usages dont le respect s'impose

Pilier 7 : Savoir respecter des consignes

Références au socle de compétences de la Communauté Française :

Eveil – initiation scientifique : investiguer des pistes de recherche

Eveil – formation géographique - les savoir-faire : localiser un lieu, un espace ; lire un paysage, une image géographique - les savoirs : l'organisation de l'espace



[ARTS VISUELS]

Histoire des Arts :

Le "LAND ART"

Les peintures de "Marines" hollandaises du XVII^e siècle
Eugène ATGET et Paris

Mise en pratique :

- Investir artistiquement son environnement à la manière des artistes du Land art
- Dessiner ce qu'on voit par la fenêtre qu'on a choisie.
- A la manière d' ATGET choisir un élément dans son environnement qu'on peut photographier en série : (plaques d'égoût, portes d'entrée, enseignes...), créer un album de classe.

Étape 2 : le paysage, c'est une question de point de vue (le paysage perçu)

Lieu : sur le terrain et en classe

Objectifs pour l'enseignant :

- Mettre en évidence la multiplicité des points de vue, aiguïser le regard, faire comprendre que chacun a sa propre interprétation
- Aboutir à la première partie de la définition de la convention européenne du paysage : **“partie de territoire telle que perçue par la population, dont le caractère résulte de l'action de facteurs naturels et ou humains et de leurs interrelations”.**

Déroulement :

- Mise en commun des différents points de vue des élèves, les classer, les structurer, les argumenter, les confronter ...
- Construction, étape par étape, de la notion de paysage au sens de la définition de la convention européenne du paysage

Pistes ou prolongements possibles :

- Outils du CAUE
- Activités ou missions de la malle Terre Terrain Territoire
- Grille de lecture du paysage (voir exemple proposé par l'équipe d'animation d'Amaury et du Parc naturel des Plaines de l'Escaut)
- Grille d'animation de l'équipe d'Amaury (l'enfant décrit le paysage en se mettant à la place du photographe, du cinéaste, de l'artiste peintre, de l'observateur, de la troupe de théâtre, de poètes...)

Côté ressources :



La malle Terre-Terrain-Territoire :
une ressource du
PNRSE disponible
sur simple demande
(pôle mobilisation -
écocitoyenneté)



Références

au socle commun Education nationale :

Pilier 1 :

Oral : Prendre la parole en public ; prendre part à un dialogue, un débat : prendre en compte les propos d'autrui, faire valoir son propre point de vue ; rendre compte d'un travail individuel ou collectif

Le vocabulaire : Enrichir quotidiennement le vocabulaire des élèves, connaître un vocabulaire juste et précis pour désigner des objets réels, des sensations, des émotions.

Pilier 3 : Savoir observer ; développer le sens de l'observation, la curiosité ; exprimer et exploiter les résultats d'une recherche

Pilier 6 : Communiquer, travailler en équipe, faire valoir son point de vue, négocier, rechercher un consensus, accomplir sa tâche selon les règles établies en groupe

Références au socle de compétences de la Communauté Française :

Français – compétences transversales - démarches mentales : communiquer l'information - attitudes relationnelles : se connaître, prendre confiance, connaître les autres et accepter les différences

Français – écrire : utiliser les unités grammaticales et lexicales (vocabulaire)

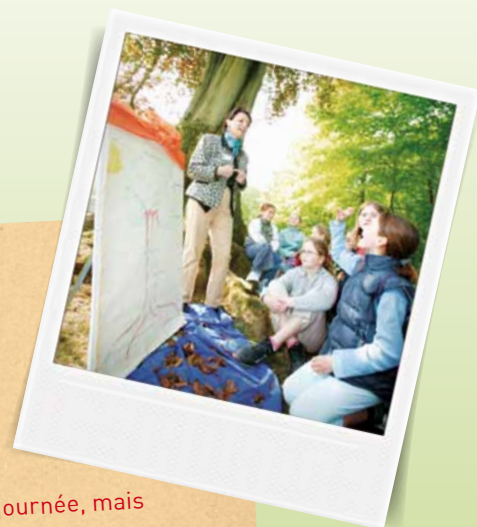
Eveil – initiation scientifique : investiguer des pistes de recherche - Formation géographique – les savoirs : les interactions hommes/espaces

[ARTS VISUELS]

Histoire des Arts :
MONET, séries sur la gare Saint Lazare, ou les nymphéas
Les photographes contemporains (Cf. ref.)

Mise en pratique :

- Photographier un point de vue à plusieurs heures de la journée, mais aussi sous le soleil, sous la pluie...
- Photographier un même endroit en se prenant pour une fourmi, une souris, un chat, un géant...



Étape 3 : le paysage évolue



Lieu : sur le terrain et en classe

Objectifs pour l'enseignant :

- faire construire la deuxième partie de la définition de la convention européenne du paysage "partie de territoire telle que perçue par la population, **dont le caractère résulte de l'action de facteurs naturels et ou humains et de leurs interrelations**"
- permettre aux élèves de comprendre la notion de paysage et du caractère évolutif qu'elle contient

Déroulement :

- réaliser un croquis d'interprétation d'un paysage observé sur le terrain ou en classe à partir d'une photo (avec les éléments du paysage, les différents plans qui le composent, une légende...)
- imaginer ce paysage à deux périodes différentes. Montrer ce qui a changé, ou pas et émettre des hypothèses pour expliquer les évolutions. (les activités humaines, les caractères naturels, géographiques, historiques, l'évolution des modes de vie, ...)
- fiches 2 et 4 du guide d'activités "Territoires et paysages" de l'ENR.



Quel paysage photographier ?

Pour les élèves :

Tout est paysage, selon votre perception...

Site naturel, espace agricole, rues et bâti des villes ou des villages, espace public, zones d'activités (économiques, industrielles, etc.)...

Toute partie du territoire que vous choisissez est en soi un paysage, illustrant ainsi la thématique représentée (à vous de l'expliquer !)

Références

au socle commun Education nationale :

Pilier 1 :

Oral : Prendre la parole en public ; prendre part à un dialogue, un débat : prendre en compte les propos d'autrui, faire valoir son propre point de vue ; rendre compte d'un travail individuel ou collectif

Le vocabulaire : Enrichir quotidiennement le vocabulaire des élèves, connaître un vocabulaire juste et précis pour désigner des objets réels, des sensations, des émotions.

Pilier 3 : Pratiquer une démarche scientifique : savoir observer, questionner, formuler une hypothèse et la valider, argumenter, modéliser de façon élémentaire ; comprendre qu'un effet peut avoir plusieurs causes agissant simultanément, percevoir qu'il peut exister des causes non apparentes ou inconnues ; exprimer et exploiter les résultats d'une mesure ou d'une recherche.

Développer la curiosité pour la découverte des causes des phénomènes naturels, l'imagination raisonnée, l'ouverture d'esprit, l'esprit critique : distinction entre le prouvé, le probable ou l'incertain, la prédiction et la prévision, situation d'un résultat ou d'une information dans son contexte.

Pilier 5 : Lire et utiliser différents langages, en particulier les images

Pilier 6 : Communiquer, travailler en équipe, faire valoir son point de vue, négocier, rechercher un consensus, accomplir sa tâche selon les règles établies en groupe

Pilier 7 : Respecter les consignes

Références au socle de compétences de la Communauté Française :

Français – compétences transversales – attitudes relationnelles – se connaître, prendre confiance, connaître les autres et accepter les différences

Français – écrire – utiliser les unités grammaticales et lexicales (vocabulaire)

Français – lire – percevoir les interactions entre les éléments verbaux et non verbaux

Eveil – initiation scientifique – les savoir-faire : Rencontrer et appréhender une réalité complexe - Investiguer des pistes de recherche - Structurer les résultats, les communiquer, les valider et les synthétiser

Eveil – formation géographique – les savoirs – les interactions hommes/espaces

[ARTS VISUELS]

Mise en pratique :
Réaliser une suite de photographies sur les étapes des modifications d'un paysage inventé (avec des objets de récupération ou de la pâte à modeler par exemple...). Les associer pour faire un "flip book" ou un film d'animation

Étape 4 : ma feuille de route pour le paysage (choix du point de vue et description)

Illustration : feuille de route



Apports de connaissances ou glossaire

Suggestion : La feuille de route est un élément indispensable à la définition de l'image de votre paysage et à la possibilité de la re-photographier dans le temps. Pour cela, elle comporte différentes données pour la première prise de vue et les reconductions suivantes.

Astuces, conseils :

Les photos doivent être prises depuis un espace public : le paysage devient ainsi un patrimoine commun et un bien public, puisque donné à la vue de tous. A l'inverse, attention, sans autorisation du propriétaire, vous n'êtes pas autorisé à pénétrer sur une propriété privée !

Objectifs pour l'enseignant :

- Faire s'approprier un paysage et un point de vue (le choisir, et savoir pourquoi on l'a choisi)
- Susciter l'engagement des élèves à suivre son évolution via la feuille de route

Déroulement :

- Préparer une description approfondie du paysage parrainé : légende, titre, objectifs de la classe autour du parrainage (citoyen du cadre de vie, sentinelle...)
- Suivre les étapes pour parrainer le paysage :
 - Photographiez un paysage,
 - Remplissez sa feuille de route,
 - Photographiez le à nouveau au fil du temps pour en suivre les évolutions
 - Transmettez vos données sur le site Internet de l'Observatoire des paysages grâce à votre compte utilisateur qui vous permettra de stocker vos photos et commentaires d'une session à l'autre pour suivre l'évolution de votre paysage

Supports :

- Feuille de route simplifiée téléchargeable sur le site (pour la première photographie et pour chaque reconduction) : une fiche à compléter qui permet de préparer la saisie sur le site internet.
- le site internet de l'Observatoire

Références

au socle commun Education nationale :

Pilier 1 : Le vocabulaire

Enrichir quotidiennement le vocabulaire des élèves, connaître un vocabulaire juste et précis pour désigner des objets réels, des sensations, des émotions.

Pilier 3 : Pratiquer une démarche scientifique : savoir observer, questionner, formuler une hypothèse et la valider, argumenter, modéliser de façon élémentaire ; comprendre qu'un effet peut avoir plusieurs causes agissant simultanément, percevoir qu'il peut exister des causes non apparentes ou inconnues ; exprimer et exploiter les résultats d'une mesure ou d'une recherche.

Développer la curiosité pour la découverte des causes des phénomènes naturels, l'imagination raisonnée, l'ouverture d'esprit, l'esprit critique : distinction entre le prouvé, le probable ou l'incertain, la prédiction et la prévision, situation d'un résultat ou d'une information dans son contexte.

Pilier 4 : Créer, produire, traiter, exploiter des données ; communiquer, échanger

Pilier 5 : Lire et utiliser différents langages, en particulier les images ; avoir des repères géographiques ; situer dans l'espace un lieu ou un ensemble géographique, avoir une approche sensible de la réalité

Pilier 6 : Communiquer, travailler en équipe, faire valoir son point de vue, négocier, rechercher un consensus, accomplir sa tâche

Références au socle de compétences de la Communauté Française :

Français – écrire – utiliser les unités grammaticales et lexicales (vocabulaire)

Français – lire – percevoir les interactions entre les éléments verbaux et non verbaux

Français – compétences transversales – démarches mentales – communiquer l'information

Eveil – initiation scientifique – les savoir-faire : Rencontrer et appréhender une réalité complexe ; Investiguer des pistes de recherche ; Structurer les résultats, les communiquer, les valider et les synthétiser

Eveil – formation historique et géographique – les savoirs – l'organisation du temps, l'organisation de l'espace



Étape 5 : Des pistes de valorisation

**“Le paysage c’est celui
qu’on se construit”**



**Le site collaboratif
du Parc est à votre
disposition !
pour trouver des
idées ou valoriser
votre initiative pour le
paysage.**

Au delà des éléments que vous aurez intégrés sur le site de l’observatoire,

- Exposition (avec pour modèle l’exposition de l’observatoire “le paysage, c’est celui qu’on se construit”),
- Echanges entre classes voisines belges et françaises : paysage partagé (exemple des cahiers itinérants du Pnr Caps et marais d’Opale)
- Relais entre classes ou entre enseignants pour pérenniser un parrainage...
- ...

Références au socle commun Education nationale :

Pilier 1 : Le vocabulaire

Enrichir quotidiennement le vocabulaire des élèves, connaître un vocabulaire juste et précis pour désigner des objets réels, des sensations, des émotions.

Écriture : Ecrire rédiger un texte bref, cohérent, construit en paragraphes, correctement ponctué ; utiliser les principales règles d’orthographe lexicale et grammaticale

Pilier 6 : Communiquer, travailler en équipe, faire valoir son point de vue, négocier, rechercher un consensus, accomplir sa tâche selon les règles établies en groupe

Pilier 7 : S’appuyer sur des méthodes de travail (organiser son temps, planifier son travail, se concentrer, élaborer un dossier, exposer) ; raisonner avec logique et rigueur ; échanger, informer ; développer la curiosité et la créativité

Références au socle de compétences de la Communauté Française :

Français – écrire – utiliser les unités grammaticales et lexicales (vocabulaire)

Français – compétences transversales – démarches mentales : communiquer l’information - Attitudes relationnelles : se connaître, prendre confiance, connaître les autres et accepter les différences - Manières d’apprendre : planifier une activité...



[ARTS VISUELS]

- Choisir dans les œuvres abordées sur le paysage celles que l’on a préférées, et laisser une trace de ses impressions dans le cahier d’histoire des arts.
- Réaliser un “carnet mémoire” personnel mettant en valeur toute l’évolution du rapport avec son paysage : croquis, textes et photographies...
- Réaliser une exposition dans son école présentant le projet et les productions réalisées en arts visuels.

Sitographie, références... pour aller plus loin !

[QUELQUES RÉFÉRENCES EN HISTOIRE DE L'ART]

Saisir les mutations du paysage :

une volonté des peintres impressionnistes

- MONET (1840-1926), série sur la cathédrale de Rouen, entre 1890 et 1894
- MONET, série les nymphéas, entre 1899 et 1926
Ces deux séries proposent des vues du même paysage à différentes heures du jour ou à différentes saisons.
- SISLEY (1839-1899), Vue du canal Saint Martin, 1870, Musée d'Orsay, Paris
- Un moment unique qui dessine une lumière, une couleur, une atmosphère.
- RENOIR (1841-1919), Bords de Seine à Champrosay, 1876

Garder en mémoire, inventorier les paysages :

Une démarche des photographes dès le XIXe siècle.

- Photographies de la première mission héliographique (commandée en 1851), Henri Le SECQ, Gustave Le GRAY, ou Édouard BALDUS.
- La commission des monuments historiques demande à des photographes de répertorier les monuments de France par région. La photographie remplit une fonction que la peinture n'avait pas encore endossée : celle d'inventorier.
- Photographies de la "Mission photographique DATAR" (Délégation de l'Aménagement du Territoire et à l'Action Régionale). En 1984, comportant douze photographes (dont Doisneau et Depardon), elle eut pour objectif de "représenter le paysage français dans les années quatre-vingt".
- Eugène ATGET (1857-1927) eut à la fin du XIXe siècle cette volonté de bâtir un fond d'archives de Paris en pleine transformation à l'époque de la révolution industrielle et haussmannienne.

Intervenir directement dans le paysage :

les actions des artistes du Land-Art

- Robert SMITHSON, Spiral Jetty, 1970
- Une spirale de 450 m de long et de 4 m de large, bâtie à l'aide de boue, de cristaux de sel, de rochers de basalte et d'eau.
- Christo et Jeanne Claude, Surrounded Islands, 1980-1983
- Œuvre gigantesque, pendant deux semaines, les îles de la baie de Biscaye à Miami sont encerclées d'une ceinture de polypropylène rose fushia.

Extrait de la lettre adressée à Paul Léon, directeur des Beaux-arts, le 12 novembre 1920 :
"J'ai recueilli, pendant plus de vingt ans, par mon travail et mon initiative individuelle, dans toutes les vieilles rues du vieux Paris, des clichés photographiques, format 18/24, documents artistiques sur la belle architecture civile du XVIe au XIXe siècle : les vieux hôtels, maisons historiques ou curieuses, les belles façades, belles portes, belles boiseries, les heurtoirs, les vieilles fontaines, les escaliers de style (bois et fer forgé) ; les intérieurs de toutes les églises de Paris. Cette énorme collection, artistique et documentaire est aujourd'hui terminée. Je puis dire que je possède tout le vieux Paris."

[SITOGRAPHIE EN ARTS VISUELS]

- Site présentant une histoire de la représentation du paysage : ww3.ac-poitiers.fr/arts_p/B@lise12/pages-htm/paysage.htm#La%20Naissance%20du%20genre
- Site de la BnF pour consulter le travail d'Atget : <http://classes.BnF.fr/atget/antho/01.htm>
- Site présentant succinctement les artistes pionniers du land art : www.moreeuw.com/histoire-art/land-art.htm
- Portail pour découvrir les nombreux talents et la diversité de ces nouvelles pratiques artistiques : www.landarts.fr/landart/index.html
- Sans souci d'exhaustivité, quelques photographes contemporains autour du paysage
 - Michel SÉMÉNIAKO
www.michel-semeniako.com/
 - Edith ROUX : www.edithroux.fr/works/

- Simone NIEWEG : www.moma.org/collection/artist.php?artist_id=26446
- Gerhard STROMBERG
<http://gerhardstromberg.com/index1.html>
- Thomas STRUTH : <http://thomasstruth25.com/index.html>
- Jem SOUTHAM : www.galerie-photo.com/jem-southam.html
- Dan HOLDSWORTH : www.danholdsworth.com/
- Et aussi : Jean-Marc BUSTAMANTE, Yoshiko SEINO, Clare RICHARDSON pour sa série "Sylvan", Axel HÜTTE, Thibaut CUISSET, Jürgen NEFZGER, Takashi HOMMA, et les livres de "La Mission Photographique Transmanche" du Centre Régional de la Photographie Nord Pas-de-Calais de Douchy, qui a invité 27 photographes à parcourir le Nord Pas-de-Calais.

[SITOGRAPHIE SUR LE PAYSAGE]

• Définition de la notion de paysage

www.techno-science.net/?onglet=glossaire&definition=5478
<http://fr.wikipedia.org/wiki/Paysage>
www.pndo.be/les-paysages/notions-de-paysages.html
<http://adef.fougerolles70.free.fr/defpaysage.htm>

• Etude d'un paysage outils

http://crdp.ac-amiens.fr/enviro/paysages/paysages_maj_detail2.htm
www.schisto.fr/pages/paysages.html

• Lecture de paysage

<http://crdp.ac-clermont.fr/crdp/Ressources/DossierPeda/LecturePaysages/Index.html>

• Propositions de progressions pour l'étude de paysages

www.ecole-du-bois-jolivet.edres74.ac-grenoble.fr/spip.php?article24

• Ressources artistiques pour la notion de paysage

- Lecture d'images :

<http://pedagene.creteil.iufm.fr/ressources/image/index.htm>

<http://www2.centrepompidou.fr/musee/parcours-pedagogique/>

- Série sur les paysages "arte Paysages" de 19 émissions télévisées de 26 minutes chacune, réalisée entre 1992 et 2000 par Jean-Loïc Portron pour la chaîne Arte :

<http://archives.arte.tv/special/paysages/ftext/index.html>

• Sites institutionnels

www.education.arts.culture.fr/ : portail interministériel d'information pour l'éducation artistique et culturelle.

www.artsculture.education.fr/ : département arts et culture du réseau SCEREN.

• Bases de données en arts visuels

www.artchive.com : banque de données sur la peinture et les arts.
www.abcgallery.com : banque de données sur la peinture et les arts.

www.culture.gouv.fr/documentation/joconde/fr/pres.htm : base de données Joconde : catalogue des collections des musées de France.

www.rmn.fr : réunion des musées nationaux, présentation des collections, proposition de parcours de découverte d'histoire de l'art.

<http://classes.bnf.fr/> : les dossiers pédagogiques de la BNF.

<http://images.bnf.fr> : la banque d'images de la BNF.

www.enluminures.culture.fr/ : base d'enluminures.

www.ricochet-jeunes.org : centre international en littérature de jeunesse, pour établir des bibliographies de livres jeunesse sur un sujet particulier.

• Sites de lieux culturels de référence

www.centrepompidou.fr/ : Centre George Pompidou : voir les dossiers pédagogiques.

www.palaisdetokyo.com/ : Palais de Tokyo : voir les dossiers pédagogiques.

www.louvre.fr/ : Musée du Louvre : visite virtuelle, programmes de l'action éducative.

www.musee-orsay.fr/ : Musée d'Orsay : œuvres commentées.

www.macval.fr/ : musée d'art contemporain du Val de Marne.

• Sites académiques ou de formateurs sur les arts visuels

www.crdp.ac-creteil.fr/artecole/de-visu/welcome.htm : témoignages de rencontres entre le monde de l'art et des enseignants.

www.crdp.ac-creteil.fr/telemaque/document/bibli-art.htm : une bibliographie littérature de jeunesse sur le thème de l'art.

<http://perso.wanadoo.fr/patrick.straub/index.htm> : les ateliers pédagogiques en arts plastiques de la 6^e circonscription de Strasbourg.

www.ac-grenoble.fr/savoie/mat/group_de/domaine/arts/arts.htm : "les arts plastiques à l'école" sur le site de l'académie de Grenoble.

<http://perso.orange.fr/artsvisuels/> : projets de classes et d'écoles et en formation continue (se présenter, carnets de dessins, toile d'amitié, collections, lignes, couleurs).

http://pedagogie.ac-toulouse.fr/lotec/.../outils_de_programmation.htm : lot d'outils d'aide à la programmation d'activités artistiques à l'école primaire.

<http://stepfan.free.fr> : liste de référence proposée en appui des programmes et autres ressources en ligne.

www.ia49.ac-nantes.fr/html/IA49/ecole/arts-et-culture/pistes : propositions d'activités pédagogiques.

www.crdp-strasbourg.fr/cddp68/experience/index : espace de découverte des arts plastiques et visuels autour de projets développés au sein d'écoles maternelles et élémentaires.

• Sites académiques ou de formateurs sur le paysage

<http://crdp.ac-clermont.fr/crdp/Ressources/DossierPeda/LecturePaysages/Index.html> : La lecture des paysages (CRDP auvergne)

www.survoldefrance.fr/ : Survol de France 4

<http://www2.ac-lyon.fr/enseigne/biologie/photosql/photos.php?TopicID=paysage> : Banque nationale de photos en SVT : paysages...

www.diplomatie.fr/images2france/legal.asp : Paysages de France

www.crdp-strasbourg.fr/chouette/presentation/projet.htm : Présentation de "Mon chouette paysage" programme d'animations et de sensibilisation au paysage du Sundgau en direction des scolaires, initié par la Maison de la Nature du Sundgau et en partenariat avec l'Inspection de l'Éducation nationale, circonscription d'Altkirch.

www.ac-nancy-metz.fr/IA57/patrimoine/cgi-bin/paysage.asp : Présentation de travaux d'écoles sur le thème du paysage

<http://ardecoul-v2.inforoutes-ardeche.fr/ecole/index.html> : des jeux autour du paysage.

• Autres sites sur les arts visuels

www.curiosphere.tv/decodart/home.html : explore et compare les peintures de maîtres.

www.webmomes.com : site pour les enfants et les parents.

[SITOGRAPHIE SUR LE PAYSAGE ...suite]

- **Sur les paysages de la Région... et du Parc**

Atlas des paysages de la région Nord-Pas de Calais, Approche générale et culturelle, 2004, DIREN Nord-Pas de Calais

Histoires de paysages de Scarpe et d'Escaut, 2003, PNRSE
Diagnostic raisonné du patrimoine bâti, phase 1 – Campagne habitée, 2007, PNRSE

Etude préalable de diagnostic des paysages, 2007, Parc naturel transfrontalier du Hainaut

Boîte à outils paysages, 2006, PNRSE

Diagnostiques paysagers des études FDAN Cadre de vie (certaines communes), CG59 et Communes

Carnets de découverte du PNRSE

- Une autre idée du minier en Scarpe-Escaut, 2004, PNRSE
- Une frontière en Scarpe-Escaut ? 2004, PNRSE

Carte de la randonnée, découverte des éléments paysagers, 2006, PNRSE

Publications de la Mission Bassin Minier : L'habitat minier en région Nord-pas de Calais (tome 1 Histoire et évolution 1825-1970), cahier technique, 2006 réédition 2008

- **Pour illustrer et décrypter**

site internet de la Ppige : www.ppige-npdc.fr

par commune, cartes IGN, cadastres, photographies aériennes...

site cartographique du Parc naturel régional Scarpe-Escaut à l'échelle du territoire, cartes, photographies aériennes, l'occupation du sol...

site internet Google Earth : <http://earth.google.com/intl/fr/>
vues aériennes du territoire

site Géoportail : <http://www.geoportail.fr/>

vue aérienne du territoire et en 3D

- **Pour comprendre, décrire et observer les paysages, quelques guides...**

Deffontaines JP., Ritter J., Deffontaines B., Michaud D. ,
Petit guide d'observation du paysage, Quae Editions, 2006

Lizet B., Ravignan (De) F., Comprendre un paysage, guide pratique de recherche, INRA Editions, 1987

Brunet R., Ferras R., Théry H., Les Mots de la géographie, dictionnaire critique, Reclus – la Documentation française, 2009

Pour beaucoup, ces références sont consultables au centre de ressources du PNR Scarpe-Escaut.

Lecture de paysage

terrain
de
fiche

Mets une croix dans la case des éléments que tu vois dans le paysage observé...



Une parabole



Une carotte



Une pelouse



Une maison



Une enseigne de pharmacie



Des arbres



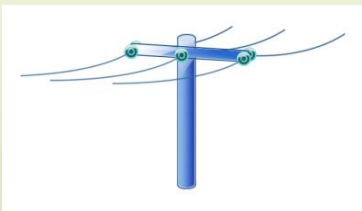
Des gens



Une église



Des voitures



Des fils électriques



Des panneaux publicitaires



Des arbustes

Lecture de paysage

Mets une croix dans la case des éléments que tu vois dans le paysage observé...

fiche terrain de



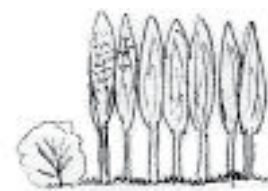
une roselière (roseaux)



une hutte de chasse



un pont



une peupleraie (peupliers)



un poisson



un bateau



une prairie



un oiseau (grèbe)



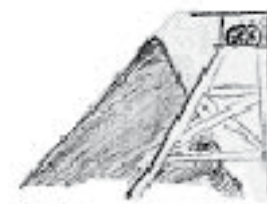
une ligne à haute tension



une île



un buisson (arbustes)



une mine



un arbre



un immeuble



une cheminée



une église



un village



une maison



un château d'eau



une voiture

fiche d'enquête : lecture de paysage



_____ _____

_____ _____

		<input type="checkbox"/>		<input type="checkbox"/>
		<input type="checkbox"/>		<input type="checkbox"/>
		<input type="checkbox"/>		<input type="checkbox"/>
		<input type="checkbox"/>		<input type="checkbox"/>

	<input type="checkbox"/>
	<input type="checkbox"/>
	<input type="checkbox"/>



.....
.....
.....

<input type="checkbox"/>	<input type="checkbox"/>	<input type="checkbox"/>	<input type="checkbox"/>	<input type="checkbox"/>	<input type="checkbox"/>	<input type="checkbox"/>	<input type="checkbox"/>

Lecture de paysage sur Le Cavalier

Séquence	Message	Objectifs spécifiques	Moyens d'interprétation	Modes d'apprentissage	Durée
Station 1 : Aux lapins	On peut voir une opposition entre le côté usine (minéral) et le côté friche industrielle (végétal) Le Paysage est traversé par des formes diverses : lignes horizontales, verticales, obliques, arrondies, des carrés, des rectangles, etc.... On entend des bruits de machines provenant de l'usine, mais peu d'autres bruits forts nous parviennent.	Montrer que la nature recolonise petit à petit ce que l'homme avait « domestiqué ». Apprendre à regarder la diversité de formes dans un paysage.	Dialogue et observation.	Sensitif et cognitif	
Station 2 : Au moineau	Tiens, le paysage est déjà différent ici, la présence humaine est beaucoup plus marquée, c'est le centre ville ou le cœur de vie. Mais que manque-t-il par rapport à tout à l'heure ?	Lire un paysage sonore. Apprendre à identifier les éléments d'un paysage.	Ecoute Fiche d'enquête. Ne cocher que ce qui est réellement visible. L'animateur peut faire des commentaires sur l'historique. (Expl : installation du village autour de l'église)	sensitif cognitif	
Station 3 : Au Rouge-queue	Nous voici en zone périurbaine ou rurale, qu'est-ce qui nous paraît différent de la station précédente ?	Travailler l'observation et la mémoire.	Travail de mémoire et d'écoute Quelle ambiance sonore correspond à l'endroit ? 3 ambiances sonores différentes.	sensitif	
Station 4 : Au Merle	Ici, L'impression d'être en ville a complètement disparu et l'on est entouré par la végétation. Si l'on regarde bien, les espèces présentes sont très variées.	Recentrer l'observation sur des détails du paysage.	« Herbarier » pour identification des essences présentes le long du chemin. Découverte olfactive de 3 ou 4 espèces végétales.	sensitif	
Retour	Des éléments encore présents dans le paysage nous donnent une idée de ce qu'a pu être le cavalier il y a des années.	Analyse du paysage	4 photos indices + 1 indice sonore.	cognitif	

Lecture de paysage cycle III

Séquence	Objectifs spécifiques	Messages	Moyens d'animation	Moyens d'apprentissage	Rythme	Durée	Matériel
Accueil	Susciter l'intérêt Partager l'intérêt de la lecture de paysage	En fonction des sensibilités, de l'angle de vue, le paysage peu dévoiler des aspects jusque là méconnus	Dialogue	Affectif	Calme, passif	5 min	Les 3 fiches point de vue
Les photographes	Découvrir la diversité d'échelles	Un photographe peut utiliser différents objectifs : macro, grand angle....	Jeu du photographe et de l'appareil photo, dessin L'expo photo	Sensitif	Dynamique	20 min	1 planche, 1 petite feuille pour dessiner, 1 crayon par personne
Les cinéastes	Apprendre à repérer les différents plans d'un paysage	Un paysage se compose de différents plans	Reconstitution d'un paysage à travers ses différents plans	Sensitif	Calme	20 min	Fiche : « regardez ce paysage » Pochette avec une photo de l'étang découpée en différents plans (1 pour 4 personnes)
L'artiste peintre	Apprendre à mettre en évidence les principales lignes qui constituent un paysage	Un paysage comme une personne peut être représenté dans le détail (portrait) ou en quelques traits (caricature)	Recherche d'arbres photographiés	Sensitif	Calme	20 min	1 planche, 1 crayon, 1 feuille à 4 cases par personne
L'observateur	Apprendre à changer d'angle de vue	En changeant d'angle de vue ou en regardant à travers différents outils on perçoit le paysage différemment	Observation à travers différents outils ou objets	Sensitif	Calme	10 min	Fiches : « que voyez-vous ? ». Loupe, appareil photo, jumelle, prisme, miroir, lunette, ...
La troupe de théâtre	Découvrir les éléments forts d'un paysage.	Quelques éléments peuvent parfois suffire à le décrire	Le mime	Sensitif, cognitif	Dynamique	20 min	Les grandes photos
Les poètes	Apprendre à définir par les sens.	Le paysage se ressent	La tempête de cerveau les yeux fermés	Sensitif	Calme	20 min	1 crayon et 1 planche pour l'animateur

Lecture de paysage cycle III (suite)

Séquence	Objectifs spécifiques	Messages	Moyens d'animation	Moyens d'apprentissage	Rythme	Durée	Matériel
Les géants	Découvrir les différentes strates qui composent un paysage	En plus des différents plans on peut déterminer différentes strates	Recherche des différentes formes et du paysage reconstitué dans le tube	Sensitif	Calme	10 min	Différentes formes prédécoupées, le tube du paysage reconstitué
Conclusion	Inciter à observer leur environnement proche de façon à le redécouvrir	Si vous regardez votre paysage sous un autre angle, vous découvrirez d'autres aspects.	Dialogue	Sensitif	Calme	5 min	

Un outil expérimental réalisé par le PNTH et l'Education nationale,



avec le soutien financier de :



Photos : S. Dhote, PNRSE

Conception graphique : Parc naturel transfrontalier du Hainaut / novembre 2012