

Une autre vie s'invente ici

# Les Parcs naturels régionaux de France



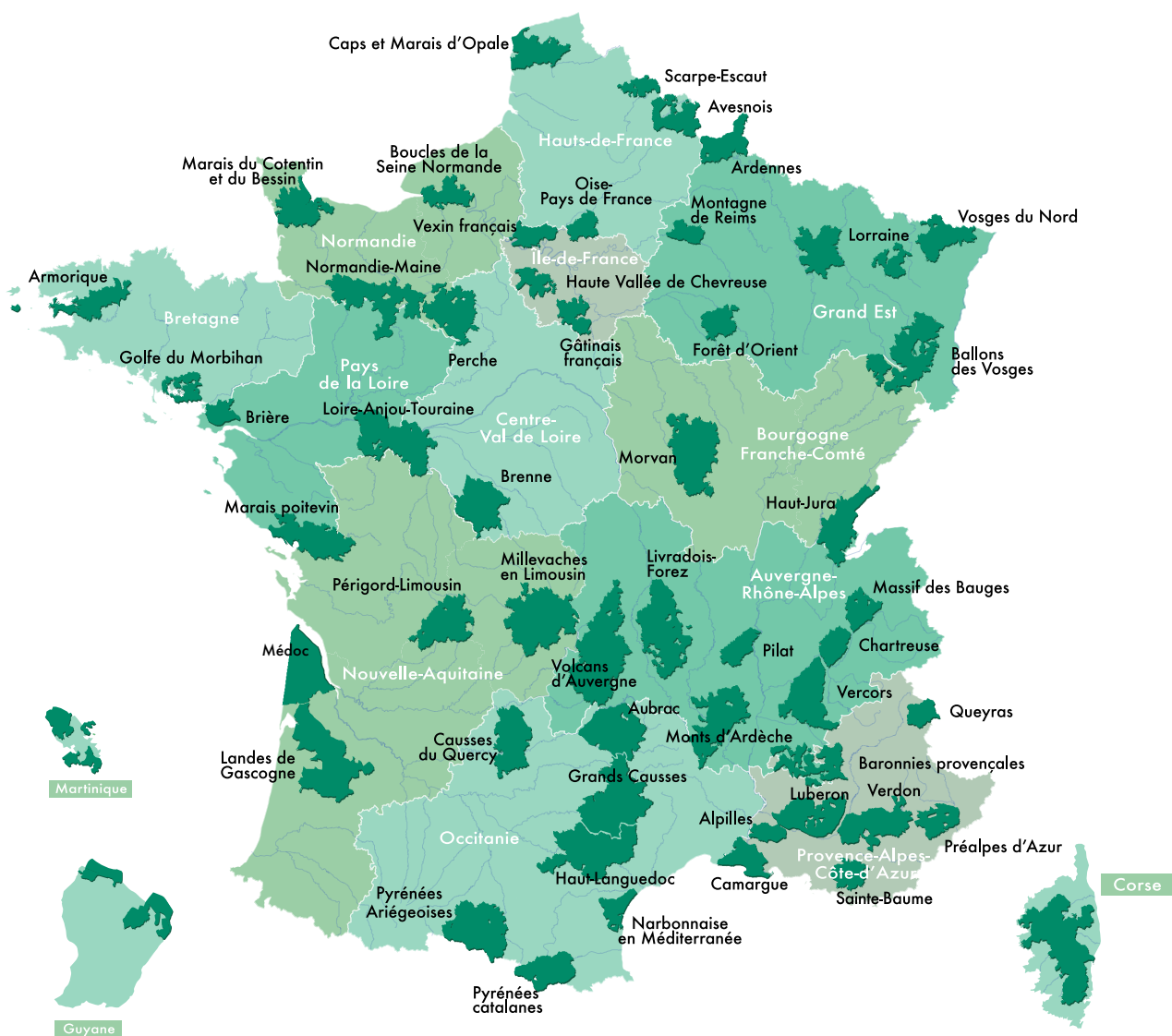
## Présentation



# FÉDÉRATION DES PARCS NATURELS RÉGIONAUX

Une autre vie s'invente ici

## 54 Parcs naturels régionaux de France





# avant- propos

Les Parcs naturels régionaux sont des territoires d'exception, créés il y a plus de 40 ans. Ces territoires ruraux habités, reconnus au niveau national pour leur forte valeur patrimoniale et paysagère, s'organisent autour d'un projet concerté de développement durable, fondé sur la protection et la valorisation de leur patrimoine. Ils incarnent la diversité des richesses patrimoniales et paysagères de la France métropolitaine et d'outre mer.



# Les Parcs et leurs missions



Alpilles  
Ardennes  
Armorique  
Aubrac  
Avesnois  
Ballons des Vosges  
Baronnies provençales  
Boucles de la Seine  
Normande  
Brenne  
Brière  
Camargue  
Caps et Marais d'Opale  
Causses du Quercy  
Chartreuse  
Corse  
Forêt d'Orient  
Gâtinais français  
Golfe du Morbihan  
Grands Causses  
Guyane  
Haut Jura  
Haut-Languedoc  
Haute-Vallée  
de Chevreuse  
Landes de Gascogne  
Livradois – Forez  
Loire – Anjou – Touraine  
Lorraine  
Luberon  
Marais du Cotentin  
et du Bessin  
Marais poitevin  
Martinique  
Massif des Bauges  
Médoc  
Millevalches  
en Limousin  
Montagne de Reims  
Monts d'Ardèche  
Morvan  
Narbonnaise  
en Méditerranée  
Normandie – Maine  
Oise – Pays de France  
Perche  
Périgord – Limousin  
Pilat  
Préalpes d'Azur  
Pyrénées ariégeoises  
Pyrénées catalanes  
Queyras  
Sainte-Baume  
Scarpe – Escaut  
Vercors  
Verdon  
Vexin français  
Volcans d'Auvergne  
Vosges du nord

## Qu'est ce qu'un Parc naturel régional ?

C'est le Général de Gaulle qui dans un décret daté du 1<sup>er</sup> mars 1967, a institué les Parcs naturels régionaux français. Ces derniers sont issus d'une compétence partagée entre les Régions qui en ont l'initiative et l'État qui les classe pour 15 ans par un décret signé du Premier ministre, sur proposition du ministre en charge de l'Environnement. Un Parc naturel régional est un territoire rural habité et accessible. Il est reconnu au niveau national pour sa forte valeur patrimoniale et paysagère, mais aussi pour sa fragilité.

Un Parc naturel régional a pour vocation de protéger et valoriser le patrimoine naturel, culturel et humain de son territoire en mettant en œuvre une politique innovante d'aménagement et de développement économique, social, culturel et paysagère respectueuse de l'environnement. Il est géré par un syndicat mixte regroupant toutes les collectivités qui ont approuvé la charte du Parc. Ce syndicat regroupe notamment la (ou les) Département(s) concernés et les communes ayant adopté la charte. Il travaille dans une large concertation avec les partenaires locaux et s'appuie sur les compétences de ses signataires.

## Les missions des Parcs

- La protection et la gestion du patrimoine naturel et culturel, notamment par une gestion adaptée des milieux naturels et des paysages ;
- l'aménagement du territoire, en contribuant à la définition et l'orientation des projets d'aménagement ;
- le développement économique et social, en animant et coordonnant les actions économiques et sociales pour assurer une qualité de vie sur son territoire ; le Parc soutient les entreprises respectueuses de l'environnement qui valorisent ses ressources naturelles et humaines ;
- l'accueil, l'éducation et l'information du public. Il favorise le contact avec la nature, sensibilise les habitants aux problèmes environnementaux ;
- l'expérimentation. Le Parc contribue à des programmes de recherche et a pour mission d'initier des procédures nouvelles et des méthodes d'actions.

## QUELQUES REPÈRES

- Le plus jeune : le Parc Médoc (mai 2019)
- Le plus ancien et le plus petit : Scarpe-Escaut (1968) avec 48 500 ha
- Le plus grand : les Volcans d'Auvergne avec près de 388 957 ha
- Le plus habité : les Ballons des Vosges (près de 238 000 habitants)
- Le moins habité : le Queyras (3 000 habitants)
- Le plus haut : le Queyras, avec une altitude moyenne des villages de 1 650 mètres
- Le plus boisé : le Haut Jura avec 70 % de sa surface boisée

# 54\* Parcs naturels régionaux



Plus de **15**  
projets de Parcs  
à l'étude

**9,3**  
millions  
d'hectares

**15%**  
du territoire  
français

**15**  
régions

**73**  
départements

**3**  
collectivités  
territoriales

**4,1**  
millions  
d'habitants

**2 200**  
agents

## Le rôle de la Fédération

- Représenter les intérêts collectifs des Parcs naturels régionaux auprès des instances nationales et internationales et de participer à la définition et à la mise en œuvre des politiques concernant les espaces ruraux français ;
- Diffuser, faire connaître et prendre en compte l'éthique des Parcs naturels régionaux et leurs actions, en France et à l'international, d'assurer un échange d'informations et de réflexions entre les Parcs, de faciliter la mise en commun de leurs expériences et d'encourager les autres espaces protégés français ou étrangers ;
- Assister les organismes chargés d'étudier et de gérer les Parcs, en particulier lors des procédures de création de Parc ou de révision de charte. Elle donne un avis sur le classement ou le renouvellement de classement des Parcs ;
- Assurer une information sur les modalités d'accueil du public et une promotion de l'ensemble des Parcs naturels régionaux français au travers d'un site internet, d'un centre de ressources, de la revue Parcs, de guides... ;
- Veiller à la protection de la marque « Valeurs Parc naturel régional ».



## Les chiffres clef

- **60 000 exploitations agricoles.**
- **300 000 entreprises, représentant 7% du tissu économique français**
- **45 % des zones boisées.**
- **Plus de la moitié de la surface terrestre des Réserves naturelles, les Parcs en étant souvent les gestionnaires.**
- **30 % des grands Sites sont dans les Parcs.**
- **20 des 48 sites Ramsar français.**
- **9 des 14 réserves de la biosphère française située dans les Parcs.**

\* 52 métropolitains et 2 ultramarins.



**Le Parc naturel régional des Alpilles s'étend sur un territoire sculpté par la nature et façonné par les hommes. Ses paysages doivent autant aux forces profondes de la terre qu'au travail de ceux qui, au fil des siècles, ont défriché les bois, fait surgir les villages, planté la vigne et l'olivier, creusé la montagne et labouré la terre.**

## LE PARC EN CHIFFRES

|                      |                                  |
|----------------------|----------------------------------|
| Superficie :         | 51 000 hectares                  |
| Nombre de communes : | 16                               |
| Population :         | 50 000 habitants                 |
| 1 Région :           | Provence – Alpes – Côte d'Azur   |
| 1 Département :      | Bouches du Rhône                 |
| Ville(s) Porte :     | Tarascon et Saint-Martin-de-Crau |

**Contact** Parc naturel régional des Alpilles  
2, boulevard Marceau  
13 210 Saint-Rémy de Provence – Tél. : 04 90 90 44 00  
Mail : [contact@parc-alpilles.fr](mailto:contact@parc-alpilles.fr) – [www.parc-alpilles.fr](http://www.parc-alpilles.fr)

## Spécificités

Les Alpilles forment le dernier relief avant le grand delta du Rhône. Isolé entre les plaines du Rhône et de la Crau, le relief des Alpilles apparaît comme une île. Cette domination du massif sur les plaines sans transition lente en fait son originalité. Au sommet du triangle d'or de la biodiversité Camargue – Crau – Alpilles, le territoire du Parc offre une complémentarité de milieux naturels rarement observée. Les espaces secs de la colline (falaises, garrigues, forêts...) révèlent un caractère typiquement méditerranéen et se mêlent intimement à des parcelles de cultures extensives, ainsi qu'à quelques zones humides remarquables. Cette richesse écologique est le fruit de conditions naturelles exceptionnelles, façonnées et diversifiées par plus de 4 000 ans de civilisation.

## Focus

Les filières oléicole et viticole, emblématiques des Alpilles, sont particulièrement dynamiques sur le territoire et en pointe en agriculture biologique.

Près de 2 000 hectares du Parc sont couverts par le périmètre de l'AOP oléicole Vallée des Baux pour la qualité exceptionnelle des olives et des huiles. Outre les traditionnels moulins, plus de 1 200 apporteurs d'olives, professionnels ou non, entretiennent ce patrimoine unique en France de plus de 400 000 oliviers.

Les Alpilles rassemblent près d'une vingtaine de caves viticoles principalement privées, réputées pour leur qualité (IGP Vin de pays des Alpilles, AOP Baux-de-Provence et Coteaux d'Aix). À savourer avec modération !



© Philippe PAPIER



Le Parc naturel régional des Ardennes occupe la zone septentrionale du département de même nom. Destination éminemment "nature", ce territoire, frontalier de la Belgique, présente un camaïeu de paysages majestueux mais aussi insolites : falaises abruptes de la Pointe de Givet, méandres boisés des Vallées de Meuse et de Semoy, landes tourbeuses du Plateau de Rocroi ou doux vallons bocagers de la Thiérache ardennaise...

## LE PARC EN CHIFFRES

|                      |  |
|----------------------|--|
| Superficie :         | 116 000 hectares                             |
| Nombre de communes : | 92   |
| Population :         | 75 000 habitants                             |
| 1 Région :           | Grand Est                                    |
| 1 Département :      | Ardennes                                     |
| Ville(s) Porte :     | Communauté d'agglomération Ardenne Métropole |

**Contact** Parc naturel régional des Ardennes,  
91, Place de Launet - 08170 Hargnies  
Tél. : 03 24 42 90 57  
Mail : [accueil@parc-naturel-ardennes.fr](mailto:accueil@parc-naturel-ardennes.fr) - [www.parc-naturel-ardennes.fr](http://www.parc-naturel-ardennes.fr)

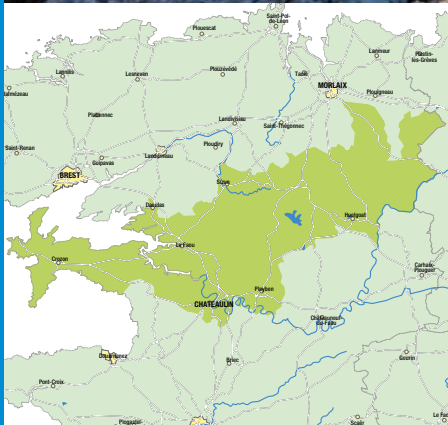
## Spécificités

La vallée de la Meuse et de la Semoy dont les configurations géologiques très particulières ont engendré des formations rocheuses atypiques sont à l'origine de la genèse d'un patrimoine "immatériel" considérable ayant inspiré contes et légendes. Le château du diable à Roc-la-Tour, les Dames de Meuse à Laifour ou les Quatre fils Aymon à Bogny-sur-Meuse jalonnent un parcours pétri de légendes et de récits héroïques ayant façonné l'âme ardennaise. La forêt profonde, creuset de tous les contes et de mythes toujours vivants au cœur même du Parc, font que le visiteur ayant parcouru son territoire n'en ressort jamais indemne. On dit qu'il existe ici une histoire sous chaque pierre...

## Focus

Le terroir sans chichi au Marché de Renwez  
Boudin blanc de Haybes, fromage de Rocroi et, bien entendu, sanglier ardennais... Tous ces produits du terroir sont à retrouver dans un vrai marché paysan où le consommateur vient à la rencontre du producteur. Ce lieu d'échange où le paysan vend lui-même ses produits, sans aucun intermédiaire, a été créé à l'initiative du Parc naturel régional des Ardennes, en collaboration avec la Chambre d'agriculture des Ardennes. Il est organisé chaque dernier vendredi du mois par l'association des Terroirs de l'Ardenne qui regroupe actuellement une trentaine de producteurs locaux. En 2018, le Marché paysan de Renwez a soufflé sa 11<sup>e</sup> bougie. Un anniversaire qui augure de bien d'autres années à venir placées sous le signe de l'authentique et de l'équitable.





**Le Parc naturel régional d'Armorique est le second Parc créé en France, en 1969. Au cœur du Finistère, il s'étend des monts d'Arrée à la presqu'île de Crozon et se prolonge sur les îles finistériennes d'Ouessant, Sein et de l'archipel de Molène.**

## LE PARC EN CHIFFRES

|                      |  |
|----------------------|--|
| Superficie :         | 125 000 hectares                                 |
| Nombre de communes : | 44   |
| Population :         | 65 000 habitants                                 |
| 1 Région :           | Bretagne   |
| 1 Département :      | Finistère  |
| Ville(s) Porte :     | Brest, Carhaix, Châteauneuf-du-Faou, Landivisiau |

**Contact** Parc naturel régional d'Armorique  
 15, Place aux foires - 29590 Le Faou  
 Tél. : 02 98 81 90 08  
 Mail : [contact@pnr-armorique.fr](mailto:contact@pnr-armorique.fr) - [www.pnr-armorique.fr](http://www.pnr-armorique.fr)

## Spécificités

Des feux des phares de l'Iroise aux falaises de Crozon, des méandres scintillants de l'Aulne aux reflets métalliques de la Rade de Brest ou aux tourbières mordanées des monts d'Arrée, le Parc naturel régional d'Armorique offre une alternance de paysages tout à fait étonnante, entre tableaux maritimes, terrestres et montagnards.

C'est l'un des Parcs qui possède la façade maritime la plus importante, avec la particularité d'englober une partie insulaire. Il bénéficie également d'une reconnaissance internationale avec l'obtention d'un double label UNESCO : réserve de Biosphère pour les îles et la Mer d'Iroise et inscription au patrimoine mondial de la Tour Vauban, fortification militaire du XVII<sup>e</sup> érigée à Camaret-sur-Mer.

## Focus

Le Parc naturel régional d'Armorique met l'accent sur l'écomobilité pour découvrir ses patrimoines naturel, culturel et bâti. En plus de proposer des séjours sans voiture, le Parc a fait l'acquisition de 40 vélos à assistance électrique qui sont déployés chez des partenaires du réseau Valeurs Parc naturel régional et proposés à la location. Hors saison touristique, ces vélos sont à disposition des habitants du Parc pour de la location longue durée.





Le Parc naturel régional de l'Aubrac est situé aux confins de deux régions, Occitanie et Auvergne-Rhône-Alpes et de trois départements, Aveyron, Cantal et Lozère. Eloigné des centres de décisions, l'Aubrac se définit d'abord comme un massif de moyenne montagne, ceinturé par les rivières Lot et Truyère, au sud du Massif central. C'est un « pays de hautes terres », marqué en son cœur par le témoignage d'activités volcaniques à l'origine de vastes plateaux que les hommes ont su apprivoiser en les défrichant, pour créer un « pays d'herbe », ressource qui constitue aujourd'hui le socle de l'économie et le support d'une exceptionnelle biodiversité.

La maxime du Parc : « La tradition sans modernité est stérile, la modernité sans tradition est aveugle »

## LE PARC EN CHIFFRES

|                      |   |
|----------------------|---|
| Superficie :         | 220 680 hectares  |
| Nombre de communes : | 64  |
| Population :         | 36 323 habitants (DGF 2017) / 28 280 habitants (Insee 2015) |
| 2 Régions :          | Occitanie et Auvergne – Rhône-Alpes                         |
| 1 Département :      | Aveyron, Cantal et Lozère                                   |
| Ville(s) Porte :     | /   |

**Contact** Parc naturel régional de l'Aubrac  
Place d'Aubrac - 12470 Saint-Chély-d'Aubrac  
Tél. : 05 65 48 19 11 - Mail : [info@projet-pnr-aubrac.fr](mailto:info@projet-pnr-aubrac.fr)  
[www.projet-pnr-aubrac.fr](http://www.projet-pnr-aubrac.fr)

## Spécificités

L'Aubrac est un territoire de contrastes, tant par les variations d'altitude, les influences climatiques et la forte saisonnalité, que par la variété des roches et des paysages. Il abrite des milieux naturels rares (tourbières, prairies naturelles...), des espèces et habitats relictuels, une flore très diversifiée mais aussi tout un patrimoine agropastoral au rôle et à l'architecture bien spécifique : burons, drailles, granges étables... Ses paysages emblématiques semblent animés par l'architecture vivante des troupeaux en liberté. Cette région peut d'ailleurs s'enorgueillir de la race bovine à qui elle a donné son nom : l'Aubrac, synonyme de notoriété qualitative et bel exemple de maintien et de développement d'une race rustique adaptée à son terroir ; en témoigne le logo du Parc choisi après une large concertation des habitants.

## Focus

L'Aubrac se caractérise par la richesse de son patrimoine agropastoral, avec des vestiges archéologiques ruraux médiévaux très rares en Europe (les traces de la Dômerie d'Aubrac et les granges monastiques), des burons qui sont construits dès le 18ème siècle sur chaque « montagne de traite » pour le logement des gardiens des troupeaux et la fabrication du fromage, des « drailles » qui désignent les chemins de transhumance. La transhumance, tradition encore vivante, persiste dans les pratiques agricoles ; cette fête, de renommée nationale, accueille plusieurs milliers de visiteurs chaque année.



© Marc GRZEMSKI



L'Avesnois regorge de richesses qui façonnent ses paysages et construisent son identité. À travers ses villes fortifiées, son site gallo-romain, ses abbayes ou encore ses fermes puissantes, c'est un pays chargé d'histoire. Toute la diversité du territoire se retrouve dans l'abondance de son patrimoine bâti. Les fêtes se souviennent de ces temps forts. Les musées font quant à eux revivre les grands savoir-faire du bois, du fer, du textile, du verre, de la pierre bleue...

# Avesnois

## LE PARC EN CHIFFRES

|                      |   |
|----------------------|---|
| Superficie :         | 130 000 hectares  |
| Nombre de communes : | 131   |
| Population :         | 160 000 habitants   |
| 1 Région :           | Hauts-de-France   |
| 1 Département :      | Nord  |
| Ville(s) Porte :     | Maubeuge et Le Cateau Cambrésis   |
| <b>Contact</b>       | Parc naturel régional de l'Avesnois<br>Maison du Parc - Grange Dîmière - 4, Cours de l'Abbaye<br>BP 11203 59550 Maroilles<br>Tél. : 03 27 77 51 60 - Mail : <a href="mailto:contact@parc-naturel-avesnois.fr">contact@parc-naturel-avesnois.fr</a><br><b><a href="http://www.parc-naturel-avesnois.fr">www.parc-naturel-avesnois.fr</a></b> |

## Spécificités

Le Parc naturel régional de l'Avesnois est fortement marqué par l'activité agricole, ses paysages de bocage, de forêt et ses nombreux cours d'eau qui renferment une grande richesse biologique. Prairies bocagères, forêts de feuillus, vergers en fleurs, rivières sinueuses, moulins au bord de l'eau, kiosques à danser au cœur des villages, oratoires en pierre bleue... font du Parc naturel régional de l'Avesnois un territoire d'exception. Les vaches animent avec bonheur ce paysage de bocage. Elles sont d'ailleurs à la source de nombreux produits laitiers dont le Maroilles, seul fromage AOP de la région, est le fleuron. L'ancienne Grange Dîmière à Maroilles, abrite la Maison du Parc.

## Focus

Le Parc naturel régional de l'Avesnois est à l'initiative de la création de trois réseaux, qu'il anime afin de valoriser les produits et savoir-faire des artisans. Les Boutiques de l'Avesnois, commerces où le terroir s'exprime avec goût proposent une large gamme de produits locaux. Le réseau des « Restaurateurs de l'Avesnois » rassemble des chefs cuisiniers qui travaillent et subliment les produits locaux afin de faire partager les saveurs de nos terroirs. La Marque « Valeurs Parc naturel régional », est attribuée à des services, produits ou savoir-faire qui portent les valeurs du Parc. Aujourd'hui le jus de pommes, jus de pomme poire et le cidre issus des vergers hautes-tiges, la pierre bleue et dix hébergeurs touristiques, bénéficient de ce label.





Le sud du massif des Vosges accueille des patrimoines naturels et culturels remarquables et offre des paysages emblématiques qui lui confèrent son statut de Parc naturel régional. Véritable « poumon vert » de l'est de la France il représente un espace de loisirs et de détente.

## LE PARC EN CHIFFRES

|                      |   |
|----------------------|---|
| Superficie :         | 290 000 hectares  |
| Nombre de communes : | 197   |
| Population :         | 252 000 habitants   |
| 2 Régions :          | Grand-Est, Bourgogne – Franche-Comté  |
| 4 Départements :     | Haut-Rhin, Vosges, Haute Saône, Territoire de Belfort   |
| Ville(s) Porte :     | Lure, Saint-Dié-des-Vosges, Remiremont et Colmar, Luxeuil-les-Bains, ainsi que les deux communautés d'agglomération de Mulhouse et Belfort. |

**Contact** Parc naturel régional des Ballons des Vosges  
Maison du Parc - 1, cour de l'abbaye - 68140 Munster  
Tél. : 03 89 77 90 20  
Mail : [info@parc-ballons-vosges.fr](mailto:info@parc-ballons-vosges.fr) - [www.parc-ballons-vosges.fr](http://www.parc-ballons-vosges.fr)

## Spécificités

Avec ses versants boisés, ses lacs et ses tourbières, la grande crête forme les Hautes-Vosges, d'où partent les vallées alsaciennes, lorraines et franc-comtoises. Le Plateau des mille étangs, situé en Franche-Comté, en est la seconde grande richesse naturelle. Ses patrimoines naturels et culturels, sa mythique ligne bleue et les paysages qu'elle offre à découvrir, ses sentiers de randonnées, l'excellence de ses produits et savoir-faire permettent à chacun des versants d'offrir une facette différente de la montagne vosgienne. Sur ce territoire de moyenne montagne fortement peuplé et très visité, c'est autour de l'agriculture de montagne et de ses circuits courts, du développement de la filière bois mais aussi de l'éco-tourisme que le Parc oriente ses principales actions de développement.

## Focus

Le site du Markstein, sur les crêtes, est aujourd'hui la zone de cueillette d'Arnica la plus importante de France. Pour sauvegarder ce site, le Parc a signé une convention avec les laboratoires pharmaceutiques, les communes, les agriculteurs et Vosges Développement qui regroupent les cueilleurs. La préservation de l'espèce permettra de maintenir l'activité économique des 50 cueilleurs qui investissent le site. Cette activité représente en moyenne 10 % de leur chiffre d'affaire annuel.



À cheval sur les régions Auvergne–Rhône-Alpes et Provence–Alpes–Côte d’Azur, le Parc naturel régional des Baronnies provençales s’étend sur un massif entre Drôme et Hautes-Alpes. Mélange de Provence et d’Alpes, le Parc est imprégné de la présence des hommes et des femmes qui ont su en tirer le meilleur. Espace vivant, ce lieu d’exception à la nature préservée est reconnu pour son terroir riche, ses paysages uniques, ses patrimoines bâtis et agricoles ainsi que pour sa biodiversité remarquable. Arpenter les Baronnies provençales, c’est se laisser guider par ses sens : goûter, sentir, entendre, voir et toucher.

## LE PARC EN CHIFFRES

|                      |  |
|----------------------|--|
| Superficie :         | 181 790 hectares   |
| Nombre de communes : | 97 et 1 commune associée   |
| Population :         | 34 149   |
| 2 Régions :          | Auvergne–Rhône-Alpes et Provence–Alpes–Côte d’Azur                             |
| 2 Départements :     | Drôme et Hautes-Alpes  |
| Ville(s) Porte :     | Dieulefit, Grignan, Montélimar, Sisteron, Vaison-la-Romaine, Valréas et Veynes |

**Contact**  
 Parc naturel régional des Baronnies provençales  
 45, chemin des Randonneurs - 26 510 Sahune  
 Tél. : 04 75 26 79 05  
 Mail : [smbp@baronnies-provencales.fr](mailto:smbp@baronnies-provencales.fr)  
 Facebook : [www.facebook.com/baronnies.provencales](https://www.facebook.com/baronnies.provencales)  
 Twitter : [twitter.com/pnr\\_baronnies](https://twitter.com/pnr_baronnies)  
 Instagram : [www.instagram.com/baronnies\\_provencales](https://www.instagram.com/baronnies_provencales)  
[www.baronnies-provencales.fr](http://www.baronnies-provencales.fr)

## Spécificités

Les paysages du Parc naturel régional des Baronnies provençales sont à l’image de son terroir : riches, diversifiés et remarquables, car à chaque vallée son climat, ses productions, sa faune et sa flore. Plus de 149 sites d’habitats naturels coexistent et permettent l’épanouissement d’environ 2 000 espèces végétales (dont 22 considérées comme prioritaires en termes de conservation) et 203 espèces animales protégées au niveau national ou régional (dont 54 d’intérêt communautaire comme les Vautours). Façonnés par des siècles de pratiques agricoles, paysages et Hommes ont une histoire commune dans les Baronnies provençales.

## Focus

Fenêtre sur le ciel, le Parc compte parmi les régions de France et d’Europe les mieux sauvegardées de la pollution lumineuse. Loin des grandes agglomérations, le ciel nocturne du Parc conserve une profondeur et une netteté exceptionnelles. Sa noirceur, comparable à celle du Chili (référence mondiale en termes de qualité astronomique), est idéale pour approfondir les observations. Le Parc dispose de nombreux belvédères naturels portants sur un très large horizon. De ces « spots », il n’est pas rare de pouvoir observer la Voie Lactée, partout présente dans ces réserves de ciel noir.



En Normandie, entre Rouen et Le Havre, le Parc naturel régional des Boucles de la Seine Normandie, créé en 1974, s'articule autour de la Seine. Forêts, plateaux, coteaux calcaires et falaises, vergers sur les rives du fleuve, zones humides et aquatiques offrent une diversité de reliefs et de paysages étonnante.

## LE PARC EN CHIFFRES

|                      |  |
|----------------------|--|
| Superficie :         | 89 700 hectares  |
| Nombre de communes : | 75   |
| Population :         | 104 000 habitants  |
| 1 Région :           | Normandie  |
| 2 Départements :     | Eure, Seine-Maritime   |
| Ville(s) Porte :     | Yvetot, Canteleu, Pont-Audemer   |
| <b>Contact</b>       | Maison du Parc BP 13 - 76940 Notre-Dame-de-Bliquetuit<br>Tél. : 02 35 37 23 16 - Mail : <a href="mailto:contact@pnr-seine-normande.com">contact@pnr-seine-normande.com</a><br><a href="http://www.pnr-seine-normande.com">www.pnr-seine-normande.com</a> |

## Spécificités

Les zones humides : véritables éponges, elles couvrent 24% de la superficie du Parc, dont l'émblématique marais Vernier et sa Grand'Mare (plus vaste étang naturel de Normandie). Le marais Vernier et la vallée de la Risle Maritime sont classés au titre de la convention internationale de Ramsar, pour la conservation et la valorisation des zones humides.

Les plateaux : le fleuve sépare deux plateaux crayeux : le pays de Caux au nord, caractérisé par ses alignements de hêtres et de chênes, ses clos masures ; et le Roumois au sud, région de bocage où les cultures occupent les terres fertiles.

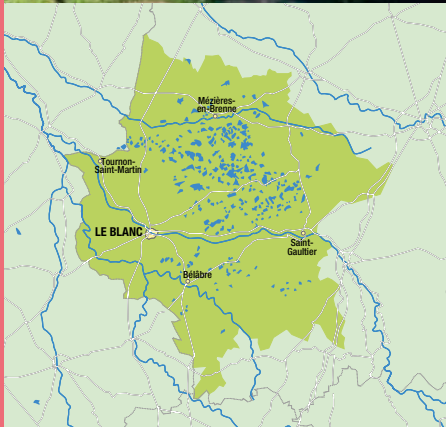
La vallée de Seine : entre Rouen et la mer, la Seine forme 5 boucles. Les falaises de la rive droite font faces aux prairies humides de la rive gauche.

Les forêts : les forêts domaniales de Brotonne, du Trait-Maulévrier, de Roumare, ainsi que les bois communaux et privés occupent 30% du territoire du Parc.

## Focus

Les Rendez-vous du Parc

Par le biais de sorties, de découvertes, de rencontres, d'échanges, dans des endroits ou des milieux souvent inattendus ou habituellement fermés, le Parc, avec le concours de ses partenaires, a développé un programme d'animations semestriel. Ce concept est conçu pour impliquer les participants dans les actions du Parc, pour qu'ils apprennent à faire et trouvent des ressources pour être en capacité d'agir.



Le Parc naturel régional de la Brenne est né le 22 décembre 1989, d'une forte mobilisation des élus et acteurs locaux voulant réagir contre la dévitalisation de leur territoire, et désireux de mettre en place les conditions pérennes du développement local. Il est né aussi d'une prise de conscience, celle de la richesse et de la fragilité de son patrimoine, et de la nécessaire sauvegarde d'une zone humide d'importance internationale, classée Ramsar en 1991.

## LE PARC EN CHIFFRES

Superficie : 183 000 hectares

Nombre de communes : 51

Population : 33 800 habitants

1 Région : Centre – Val de Loire

1 Département : Indre

Ville(s) Porte : Châteauroux

**Contact** Parc naturel régional de la Brenne  
Maison du Parc - Le Bouchet - 36300 Rosnay  
Tél. : 02 54 28 12 12  
Mail : [info@parc-naturel-brenne.fr](mailto:info@parc-naturel-brenne.fr)  
[www.parc-naturel-brenne.fr](http://www.parc-naturel-brenne.fr)

## Spécificités

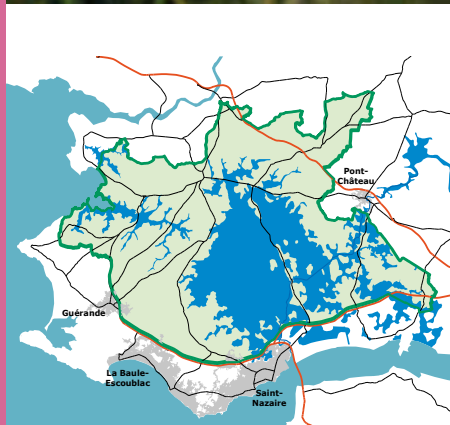
Zone humide d'importance internationale, la Brenne est l'une des plus grandes zones continentales françaises de ce type avec 3 000 étangs. Ses sols pauvres argilo-gréseux, expliquent la création des étangs (tous artificiels) et l'importance de l'élevage sur des terres peu propices aux cultures. Ces étangs sont traditionnellement utilisés pour la pisciculture : 2 000 tonnes de poissons sont pêchés chaque année entre octobre et mars. Parmi les produits de ce terroir, on peut savourer la carpe, le Poulligny-Saint-Pierre (un des rares fromages de chèvre bénéficiant d'une Appellation d'Origine Contrôlée).

## Focus

Le relais Brenne initiatives Jeunes : ce sont 5 animateurs à disposition et à l'écoute des jeunes, de leurs besoins et de leurs envies d'initiatives collectives. Son action principale est l'accompagnement, le soutien et la valorisation des projets des adolescents. Ce service est gratuit et également itinérant pour être le plus accessible possible. Le relais a également développé un service Logements Jeunes qui assure l'intermédiation entre la demande de jeunes à leur entrée dans la vie active, en formation, stage ou apprentissage et l'offre de logement. Le relais, c'est aussi un point information jeunesse... lui aussi itinérant, installé dans une caravane qui sillonne le Parc. Cette action est le fruit d'un partenariat fort avec la Caisse d'allocations familiales de l'Indre.



© PNR Brière



Créé par décret du 16 octobre 1970, le Parc naturel régional de Brière se situe en bordure de l'océan Atlantique, au nord de l'estuaire de la Loire. Une grande partie de son territoire est couverte de zones humides dont le marais de Grande Brière Mottière en son cœur (7 000 hectares) qui a la particularité d'être la copropriété des habitants des 21 communes riveraines.

Paysages littoraux, paludicoles, bocagers, balnéaires, industriels, La Presqu'île de Guérande est un bassin très prisé qui offre de nombreux attraits notamment économique, paysager, touristique.

## LE PARC EN CHIFFRES

Superficie : 56 500 hectares

Nombre de communes : 21

Population : 83 000 habitants

1 Région : Pays de la Loire

1 Département : Loire-Atlantique

Ville(s) Porte : Nantes, Pornichet

**Contact** Parc naturel régional de Brière - Ile de Fédrun  
214, rue du Chef de l'île - 44720 Saint Joachim  
Tél. : 02 40 91 68 68  
Mail : [info@parc-naturel-briere.fr](mailto:info@parc-naturel-briere.fr) - [www.parc-naturel-briere.fr](http://www.parc-naturel-briere.fr)

## Spécificités

L'omniprésence de l'eau et de zones humides a justifié la création du Parc naturel sur des espaces où les activités humaines traditionnelles régressaient. Le Parc s'est naturellement consacré prioritairement à la préservation de ces milieux en évolution. En outre, ces étendues sont très prisées pour les oiseaux migrateurs de passage et sont également d'importance internationale pour l'hivernage et la reproduction des oiseaux d'eau.

## Focus

Le Parc naturel régional de Brière, c'est aussi un réseau d'interprétation des patrimoines qui a pour but d'accompagner le visiteur dans ses balades, d'éveiller sa curiosité, de donner du sens et de la cohérence à la découverte du territoire.

Brière



**Le Parc naturel régional de Camargue est situé au bord de la Méditerranée, à l'intérieur du delta du Rhône, principalement entre les deux bras du fleuve. Il s'étend sur 3 communes : une partie de la commune d'Arles et de Port-Saint-Louis-du-Rhône et toute la commune des Saintes-Maries-de-la-Mer.**

## LE PARC EN CHIFFRES

Superficie : 101 000 hectares

Nombre de communes : 3

Population : 11 000 habitants

1 Région : Provence-Alpes-Côte d'Azur

1 Département : Bouches du Rhône

Ville(s) Porte : Arles

**Contact** Parc naturel régional de Camargue  
Mas du Pont de Rousty - RD 570 - 13200 ARLES  
Tél. : 04 90 97 10 40

Mail : [info@parc-camargue.fr](mailto:info@parc-camargue.fr) - [www.parc-camargue.fr](http://www.parc-camargue.fr)

## Spécificités

La faune emblématique de Camargue

La Camargue, unique delta français de cette ampleur, se distingue en Europe par la richesse biologique de ses écosystèmes. Située dans l'axe de migration des oiseaux du nord de l'Europe qui empruntent le sillon rhodanien vers l'Afrique, à travers les Alpes et le Massif central, elle forme un relais vital pour l'avifaune. Chevaux, taureaux, flamants roses, échassiers... Si l'on associe la Camargue à l'image d'autant d'animaux, c'est qu'elle offre à d'innombrables espèces un territoire où ils peuvent évoluer en liberté dans d'immenses espaces protégés.

## Focus

Le flamant rose

Son nom grec, «phœnicopterus», signifie «l'oiseau aux ailes de feu». Sa couleur rose s'intensifie grâce à une petite crevette dont il aime se nourrir et qui lui transmet le carotène dont elle est chargée. Perché sur ses immenses pattes, il arpente lagunes et étangs saumâtres de faible profondeur. Le seul site de reproduction français (10 à 15 000 couples) se situe au sud de la Camargue. Fin août, profitant des vents forts, les flamants quittent le delta en direction des pays du bassin méditerranéen, du Maghreb et de l'Afrique de l'ouest.





Le Parc naturel régional des Caps et Marais d'Opale est né en mars 2000 du regroupement des Parcs du Boulonnais et de l'Audomarois. Le plus septentrional des Parcs naturels régionaux français se niche au nord du Pas-de-Calais, entre la Manche et la Mer du Nord, entre la Flandre et l'Artois. Avec ses voisins nordistes de Scarpe-Escaut et de l'Avesnois, il fait la fierté de tous les habitants des Hauts-de-France pour la beauté et la diversité de ses paysages, ainsi que la qualité de ses milieux naturels.

## LE PARC EN CHIFFRES

Superficie : 132 500 hectares

Nombre de communes : 153

Population : 199 000 habitants

1 Région : Hauts-de-France

2 Départements : Pas-de-Calais, Nord

Ville(s) Porte : Boulogne-sur-mer, Calais

**Contact** Parc naturel régional des Caps et Marais d'Opale  
BP 22 - Manoir du Huisbois, 62142 Le Wast  
Tél. : 03 21 87 90 90  
Mail : [info@parc-opale.fr](mailto:info@parc-opale.fr) - [www.parc-opale.fr](http://www.parc-opale.fr)

## Spécificités

Le Parc se distingue par une façade maritime de grande qualité paysagère avec notamment le Grand Site des Deux-Caps. À l'intérieur des terres, les secteurs bocagers alternent avec les vallées bordées de coteaux calcaires, jusqu'à un chapelet de zones humides dont le marais audomarois, désigné Réserve de biosphère par l'Unesco.

## Focus

Le Parc naturel régional des Caps et Marais d'Opale a créé et anime le label « estaminet randonnée » attribué à des petits cafés de campagne situés sur des itinéraires de randonnée. Un moyen d'offrir des services conviviaux aux randonneurs qui empruntent les 1 700 km de chemins balisés, mais aussi l'occasion de retombées économiques directes d'une activité diffuse afin de maintenir les derniers commerces multi-services des villages.



Entre les rives de la Dordogne et la plaine de la Garonne, se situe un plateau calcaire entaillé de profondes vallées, où l'Homme a fixé son empreinte depuis la Préhistoire. Cette région est celle des Causses du Quercy, à la fois pays de la pierre et royaume des eaux souterraines. C'est l'un des Parcs naturels régionaux les moins densément peuplés de France.

## LE PARC EN CHIFFRES

|                      |   |
|----------------------|---|
| Superficie :         | 183 000 hectares  |
| Nombre de communes : | 102   |
| Population :         | 31 500 habitants  |
| 1 Région :           | Occitanie   |
| 1 Département :      | Lot   |
| Ville(s) Porte :     | Cahors, Caussade, Figeac, Gourdon, Saint-Céré, Souillac, Villefranche-de-Rouergue |

**Contact** Parc naturel régional des Causses du Quercy  
11, rue Traversière /BP 10 - 46240 Labastide-Murat  
Tél. : 05 65 24 20 50 - Mail : [contact@parc-causses-du-quercy.org](mailto:contact@parc-causses-du-quercy.org)  
[www.parc-causses-du-quercy.org](http://www.parc-causses-du-quercy.org)

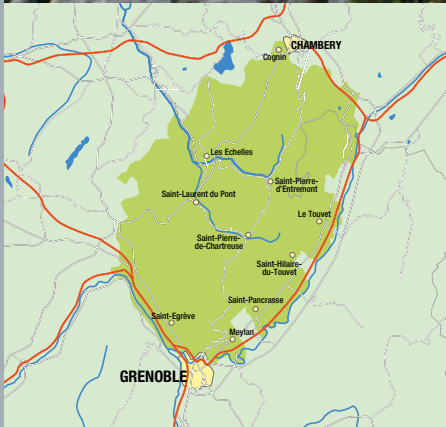
## Spécificités

Adossé aux contreforts sud du Massif central, mais résolument midi-pyrénéen et profondément lotois, le Parc naturel régional des Causses du Quercy tire son caractère tout à la fois de la vitalité de ses habitants dont les premières traces de présence remontent à près de 350 000 ans, de ses splendides grottes ornées, au premier rang desquelles celle de Pech Merle, de la force de ses paysages de causses et de vallées, de la richesse de son bâti traditionnel en pierre et de la qualité incomparable de son ciel étoilé.

## Focus

Une autre nuit s'invente ici !

Le Causse de Gramat, au cœur du Parc, est qualifié de « triangle noir » depuis qu'en 2002 les scientifiques ont repéré qu'il disposait d'un des ciels les plus purs de France. Le Parc a alors décidé de sensibiliser les élus, les habitants et les touristes à cette qualité en développant de nombreuses actions : aménagement d'un site d'observation sur la commune de Reilhac, organisation de soirées découverte avec les clubs d'astronomie locaux, incorporation de guides astronomiques et de lunettes d'observation dans les malles des réseaux d'hébergements « gîtes Panda » et « hôtels au naturel » du Parc, analyse des perturbations causées par la pollution lumineuse aux espèces nocturnes (chauve-souris, rapaces, insectes...) et proposition d'une extinction partielle ou totale de l'éclairage public la nuit dans de nombreux villages.



Écrin vert auréolé de blanches falaises calcaires, le Parc naturel régional de Chartreuse sait dévoiler aux curieux une richesse naturelle, humaine et patrimoniale unique. Massif préalpin calcaire, il culmine à 2 082 mètres d'altitude (Chamechaude). La Chartreuse centrale (Haute Chartreuse) se caractérise par une montagne au relief abrupt et tapissé de profondes forêts. Elle est le terrain de prédilection des chevreuils, sangliers, cerfs, moutons et chamois.

## LE PARC EN CHIFFRES

Superficie : 76 700 hectares

Nombre de communes : 60

Population : 50 000 habitants

1 Région : Auvergne – Rhône-Alpes

2 Départements : Isère, Savoie

Ville(s) Porte : Chambéry, Grenoble, Voiron

**Contact** Parc naturel régional de Chartreuse  
Place de la Mairie - 38380 Saint Pierre de Chartreuse  
Tél. : 04 76 88 75 20 - Mail : [accueil@parc-chartreuse.net](mailto:accueil@parc-chartreuse.net)  
**[www.parc-chartreuse.net](http://www.parc-chartreuse.net) - [www.chartreuse-tourisme.com](http://www.chartreuse-tourisme.com)**

## Spécificités

1 réservoir de biodiversité, avec à ses pieds 3 grandes agglomérations (Chambéry, Grenoble, Voiron) et proche de 3 grands massifs (Bauges, Belledonne et Vercors).

## Focus

En 2018, le Bois de Chartreuse est devenu la première Appellation d'origine contrôlée (AOC) sur le bois en France. Cette AOC est la concrétisation d'une idée lancée par les élus et les professionnels du Parc naturel régional de Chartreuse en 2001.

Il s'agit avant tout d'une reconnaissance du savoir-faire des scieurs et des sylviculteurs du territoire. En effet, la qualité des sols, le climat local et la sylviculture fine, basée sur la cueillette, permettent la production de bois résineux très résistants, de grande longueur et rectilignes. Cette résistance mécanique de bois a été démontrée par des tests comparatifs. Elle fit d'ailleurs la renommée du bois de Chartreuse pour les mâts de bateau de Louis XIV et est aujourd'hui valorisée par les scieurs.



**Le Parc naturel régional de Corse, au patrimoine naturel et culturel riche et menacé, fait l'objet d'un projet concerté de développement, fondé sur la préservation et la valorisation du patrimoine, mené par tous les partenaires.**

**Ce projet de territoire a pour vocation la protection et la valorisation du patrimoine naturel, culturel et humain par une politique innovante d'aménagement et de développement économique, social et culturel respectueux de l'environnement.**

## LE PARC EN CHIFFRES

|                      |  |
|----------------------|--|
| Superficie :         | 448 400 hectares   |
| Nombre de communes : | 178  |
| Population :         | 26 700 habitants   |
| 1 Région :           | Collectivité de Corse  |
| Ville(s) Porte :     | /  |
| <b>Contact</b>       | Parc naturel régional de Corse<br>Maison des Services de la CdC - 34 bd Paoli - Bât A - 20250 Corte<br>Tél. : 04 95 51 79 10<br>Mail : <a href="mailto:infos@parc-naturel-corse.com">infos@parc-naturel-corse.com</a> - <a href="http://www.parc-corse.org">www.parc-corse.org</a> |

## Spécificités

Le territoire du Parc couvre plus de 40 % de la Corse.

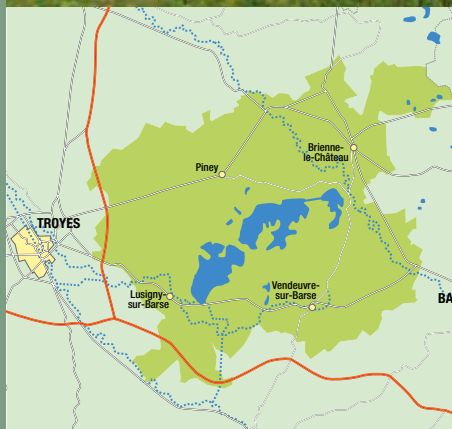
C'est avant tout un parc rural, montagnard, qui culmine au Monte Cintu à 2 710 mètres. Il comprend aussi deux façades maritimes avec les côtes occidentales grandioses et sauvages du golfe de Portu Girolata et un échantillon lagunaire du littoral oriental. Sur près de 80 km, le littoral du Parc, véritable monument géologique (falaises, roches d'origine volcanique...) constitue un espace de référence en Méditerranée en raison de la diversité de ses écosystèmes, terrestres et marins à l'origine d'une richesse faunistique et floristique. On y recense 23 plantes rares ou remarquables dont certaines, endémiques, occupent ici leur seule station en Corse.

## Focus

Une des actions les plus visibles au profit des villages de l'intérieur est le développement des activités de randonnée : près de 1 500 km de sentiers balisés, plus de 1 350 lits réalisés en gîtes d'étapes ou en refuges sur le parcours des sentiers, entre mer et montagne pour les « Mare e Monti », d'une mer à l'autre pour les « Mare a Mare », en altitude pour le GR20 ou au sein des villages pour les sentiers de pays.



© P. Bourgignon - PNR Forêt d'Orient



**Le Parc naturel régional de la Forêt d'Orient a été créé en 1970. Vaste contrée mystérieuse où l'eau, la terre et la forêt ont donné naissance à un territoire véritable espace de vie, ouvert à tous.**

**Il offre un voyage riche en découvertes que ce soit au niveau de la faune, de la flore ou du patrimoine.**

## LE PARC EN CHIFFRES

|                      |                  |
|----------------------|------------------|
| Superficie :         | 82 407 hectares  |
| Nombre de communes : | 58               |
| Population :         | 23 356 habitants |
| 1 Région :           | Grand-Est        |
| 1 Département :      | Aube             |
| Ville(s) Porte :     | Troyes           |

**Contact** Parc naturel régional de la Forêt d'Orient  
Maison du Parc - 10220 Piney  
Tél. : 03 25 43 81 90  
Mail : [bonjour@pnrfo.org](mailto:bonjour@pnrfo.org) - [www.pnr-foret-orient.fr](http://www.pnr-foret-orient.fr)

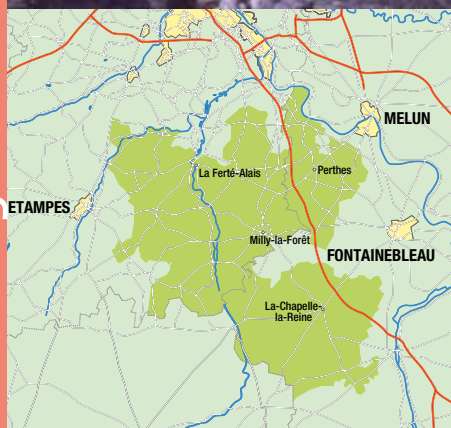
## Spécificités

Le Parc naturel régional de la Forêt d'Orient est une mosaïque de paysages. La Champagne humide composée de trois lacs : Lac d'Orient, Lac du Temple et Lac Amance, présentant chacun un visage différent et enclavé au cœur d'une forêt profonde et mystérieuse. La Champagne crayeuse et son damier de couleurs formé par les étendues de champs. Ainsi que la Vallée de l'Aube et ses coteaux du Barrois abritant une partie du vignoble champenois.

Cet ensemble offre un patrimoine, une faune et une flore riche, définissant son identité attirante et unique. Pour préparer votre séjour : [www.lacs-champagne.fr](http://www.lacs-champagne.fr).

## Focus

Situé sur une presqu'île de 89 ha du Lac d'Orient, l'Espace Faune de la Forêt d'Orient est un espace privilégié permettant de découvrir les mammifères peuplant les massifs forestiers d'hier et d'aujourd'hui. Avec un peu de patience et un certain silence les visiteurs découvriront, à partir des trois observatoires en lisière du bois, cerfs, chevreuils et sangliers ainsi que les tarpans, les aurochs, les élans d'Europe et les bisons d'Europe. Vivant en semi-liberté dans leur milieu naturel, ces animaux se laissent observer plus facilement en fin de journée. Les observateurs y auront aussi une vue sur une partie de la Réserve naturelle nationale, endroit exceptionnel. Ce lieu est labellisé Tourisme et Handicap.



Le Parc naturel régional du Gâtinais français se fonde sur une entité historique, datant de la période où le grand Gâtinais s'est partagé entre le Gâtinais orléanais, plus au sud, et le Gâtinais français, dans les limites de l'ancien Royaume de France. C'est de cette étape historique et géographique que le Parc tire aujourd'hui son appellation.

## LE PARC EN CHIFFRES

|                      |                         |
|----------------------|-------------------------|
| Superficie :         | 75 640 hectares         |
| Nombre de communes : | 69                      |
| Population :         | 82 153 habitants        |
| 1 Région :           | Île-de-France           |
| 2 Départements :     | Essonne, Seine-et-Marne |
| Ville(s) Porte :     | /                       |

**Contact** Parc naturel régional du Gâtinais français  
 Maison du Parc - 20 boulevard du Maréchal Lyautey  
 91490 Milly-la-Forêt - Tél. : 01 64 98 73 93  
 Mail : [info@parc-gatinais-francais.fr](mailto:info@parc-gatinais-francais.fr) - [www.parc-gatinais-francais.fr](http://www.parc-gatinais-francais.fr)

## Spécificités

Le Gâtinais français puise son originalité dans ses paysages contrastés et insolites : clairières et forêts se côtoient, le sable alterne avec les vallées sèches et le grès rend l'horizon chaotique en affleurant aux endroits les plus inattendus. Les paysages sont caractérisés par l'imbrication étroite des espaces cultivés et naturels. Une série d'alignements parallèles de sables et grès orientés du nord-ouest au sud-est constituent un réseau de crêtes et de buttes rocheuses et boisées.

## Focus

Le Parc naturel régional du Gâtinais français développe les filières locales, notamment le chanvre : culture, transformation, utilisation dans le bâtiment... 7 agriculteurs sont constitués en SARL pour participer à cette expérimentation de culture du chanvre en vue de le transformer et de le commercialiser. L'objectif est de maîtriser la filière depuis la culture jusqu'à la vente aux artisans et aux entreprises du bâtiment. Car en effet, la fibre de chanvre constitue un bon substitut écologique à la laine de verre pour la rénovation du bâti et la construction, et ses fibres servent à fabriquer des enduits et des mortiers qui sont d'excellents isolants thermiques et phoniques. Ce projet reçoit l'aide de l'Europe avec le fonds Feader via le programme Leader.



**En plus de son travail relatif au maintien de la qualité de l'eau, le Parc mène de nombreuses actions en faveur de la reconquête de la biodiversité et de l'adaptation au changement climatique. Au-delà des missions techniques et scientifiques, le Parc met en œuvre des programmes pédagogiques spécifiques comme les Aires marines éducatives et les Atlas de la biodiversité communale. Le Parc gère également l'île d'Ilur dont le Conservatoire du littoral est propriétaire. Véritable vitrine du développement durable, 25 000 personnes y viennent chaque année.**

## LE PARC EN CHIFFRES

|                      |                   |
|----------------------|-------------------|
| Superficie :         | 64 102 hectares   |
| Nombre de communes : | 33                |
| Population :         | 110 000 habitants |
| 1 Région :           | Bretagne          |
| 1 Département :      | Morbihan          |
| Ville(s) Porte :     | /                 |

**Contact** Parc naturel régional du Golfe du Morbihan  
8 boulevard des îles - CS 50213  
56006 Vannes Cedex - Tél. : 02 97 62 03 03  
Mail : [contact@golfe-morbihan.fr](mailto:contact@golfe-morbihan.fr) - [www.golfe-morbihan.fr](http://www.golfe-morbihan.fr)

## Spécificités

Rias, côtes basses, plages, roches, îles, vasières, marais, prés salés... Façonnés au cours des siècles par l'empreinte humaine, animés quotidiennement par l'action des marées et les multiples activités liées à la mer, le Golfe du Morbihan est un concentré de paysages. Ces caractéristiques physiques et naturelles ont doté le territoire d'une grande diversité de milieux naturels, une flore et une faune très riches, tant terrestre que littorale. Quant au patrimoine archéologique de renommée internationale, au patrimoine maritime, aux arts et traditions populaires, ils fondent une identité culturelle forte et vivante.

## Focus

Le Parc naturel régional du Golfe du Morbihan se caractérise par une géographie complexe où terre et mer sont étroitement imbriquées, mêlant eaux douces et eaux salées, développant une mosaïque de milieux associés à ces eaux terrestres, saumâtres et maritimes. L'eau joue un rôle essentiel pour le milieu naturel et son attractivité pour la faune et la flore, mais également pour de nombreuses activités dont l'ostréiculture, la pêche et les activités de loisirs. Tous sont tributaires d'une bonne qualité de l'eau. L'objectif du Parc est de conforter une véritable politique partenariale de coordination des usages et activités liés à l'eau et de préservation des milieux associés à l'eau et à sa qualité.



**Le Parc naturel régional des Grands Causses, créé en 1995, s'étend sur la région Occitanie, adossé au versant sud du Massif central, dans le sud du département de l'Aveyron.**

## LE PARC EN CHIFFRES

Superficie : 327 070 hectares

Nombre de communes : 93

Population : 70 000 habitants

1 Région : Occitanie

1 Département : Aveyron

Ville(s) Porte : /

### Contact

Parc naturel régional des Grands Causses

71, boulevard de l'Ayrolle - BP 50126 - 12101 Millau Cedex

Tél. : 05 65 61 35 50

Mail : [info@parc-grands-causses.fr](mailto:info@parc-grands-causses.fr) - [www.parc-grands-causses.fr](http://www.parc-grands-causses.fr)

## Spécificités

Le Parc naturel régional des Grands Causses englobe une mosaïque de terres sauvages, habitées ou cultivées : sur les causses, d'immenses plateaux calcaires sont entrecoupés de gorges et de rivières ; dans les rougiers, des collines aux couleurs chatoyantes ; sur les monts de Lacaune ou du Lézou, des forêts parcourues de vallées encaissées ; et sur les avant-causses, des vallées dégagées et des plateaux en pente douce... Autant de paysages variés à découvrir en chemin !

## Focus

Classement UNESCO - Le Parc naturel régional des Grands Causses\*

Le paysage des Grands Causses a été façonné par la présence d'un agropastoralisme basé sur l'élevage de la brebis, dont la suprématie s'est imposée avec la reconnaissance de l'AOC Roquefort en 1925. Au fil des siècles, les nombreux troupeaux ont favorisé le développement de grandes étendues de pelouses sèches, tandis que les hommes ont ponctué ces terres arides d'un patrimoine bâti emblématique (jasses, lavognes, toits citernes...). C'est pourquoi 22 communes de ce territoire ont été inscrites sur la liste du patrimoine de l'Unesco en juin 2011, au titre des paysages « culturels vivants évolutifs ». Soutenir l'activité agropastorale, maintenir les paysages de pelouses (« les parcours »), sauvegarder et valoriser le patrimoine bâti lié à la culture agropastorale sont les fondements de la charte constitutive du Parc naturel régional.

\*Le Parc naturel régional des Grands Causses contribue à la gestion du Bien aux côtés du Parc national des Cévennes, du SIVOM Grand Site des Gorges du Tarn, de la Jonte et des causses, du Grand Site de Navacelles et du CPIE des Causses méridionaux.





Le Parc naturel régional de la Guyane réunit sur son sol une incroyable biodiversité et représente à lui seul une mosaïque humaine et culturelle d'une richesse incontestable. Le territoire du Parc est constitué de paysages aussi inattendus qu'insolites : marais de toutes sortes, lagunes et mangroves, forêts tropicales et savanes donnent la réplique aux îlots exondés et aux affleurements rocheux de la montagne Bruyère ou des monts des Trois Pitons.

C'est pour valoriser ce patrimoine exceptionnel, développer durablement ce territoire et donner une image nouvelle de la Guyane, que les acteurs locaux se sont rassemblés afin de créer un Parc naturel régional.

## LE PARC EN CHIFFRES

|                      |  |
|----------------------|--|
| Superficie :         | 6 595 km <sup>2</sup>                    |
| Nombre de communes : | 6  |
| Population :         | 15 263 habitants                         |
| 1 Région :           | Guyane Française                         |
| 1 Département :      | Guyane Française                         |
| Ville(s) Porte :     | Saint-Laurent du Maroni, Kourou, Cayenne |

**Contact** Parc naturel régional de Guyane  
31 rue François Arago - 97300 Cayenne  
Tél. : 05 94 28 92 70  
Mail : [pnr-guyane@wanadoo.fr](mailto:pnr-guyane@wanadoo.fr) - [www.pnrguyane.free.fr](http://www.pnrguyane.free.fr)

## Spécificités

Située dans la région de la basse Mana, dans les communes de Mana et Awala-Yalimapo, la Réserve naturelle de l'AMANA est une Réserve nationale gérée par le Parc naturel régional de la Guyane.

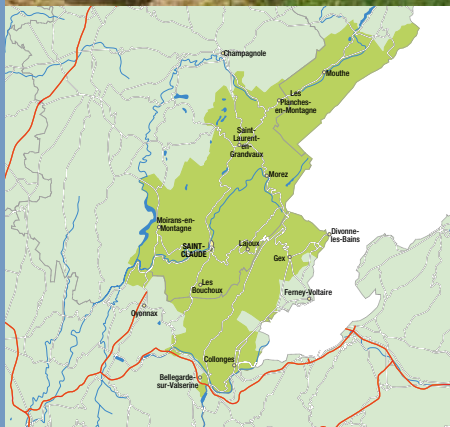
Elle couvre 14 800 hectares de plaine côtière entre l'embouchure du fleuve Maroni et la rivière Organabo. À sa création, le 13 mars 1998, sa gestion a été confiée au SIVU de l'Amana jusqu'en décembre 2007. Depuis le 1<sup>er</sup> janvier 2008, le Parc est chargé d'assurer la conservation de son patrimoine naturel et a élaboré un plan de gestion validé par arrêté préfectoral n°2011/102 du 17 novembre 2011, pour la période 2011-2016.

## Focus

Depuis 2010, le Parc naturel régional de la Guyane développe une démarche de reconnaissance qualité de produits et services sur son territoire. Ainsi des produits issus de l'agriculture des produits agro transformés artisanaux, des produits issus de l'artisanat d'art local, des services liés au tourisme, garantissant un respect de l'environnement et de la biodiversité tels qu'hébergement, randonnée et découverte de la nature sont identifiés et en cours d'identification par le Parc naturel régional de la Guyane.



© PNRHJ



Le territoire du Parc culmine à 1 717 mètres au Crêt de la Neige, sur la Réserve naturelle de la Haute-Chaine du Jura, d'où l'on surplombe le Pays de Gex et Genève, avec un magnifique panorama sur les Alpes notamment depuis le Col de la Faucille.

## LE PARC EN CHIFFRES

|                      |  |
|----------------------|--|
| Superficie :         | 178 000 hectares   |
| Nombre de communes : | 108  |
| Population :         | 82 000 habitants   |
| 2 Régions :          | Bourgogne – Franche-Comté, Auvergne – Rhône-Alpes  |
| 3 Départements :     | Ain, Doubs, Jura   |
| Ville(s) Porte :     | Gex, Divonne-les-Bains, Bellegarde-sur-Valserine, Champagnole, communes d'Oyonnax, Pontarlier et Ferney-Voltaire, Haut-Bugey agglomération, Valserhône |

### Contact

Parc naturel régional du Haut-Jura  
 Maison du Parc - 29 le village - 39310 Lajoux.  
 Tél. : 03 84 34 12 30  
 Mail : [parc@parc-haut-jura.fr](mailto:parc@parc-haut-jura.fr) - [www.parc-haut-jura.fr](http://www.parc-haut-jura.fr)

### Spécificités

Au cœur des Montagnes du Jura, le caractère d'exception du Parc naturel régional du Haut-Jura tient à la beauté de ses paysages, à la force de son bâti traditionnel, à la richesse de sa faune et de sa flore, comme à la qualité de son agriculture et de ses productions fromagères de renom, aux savoir-faire de ses habitants ou encore à l'omniprésence de sa forêt gérée en futaie jardinée.

### Focus

Le Parc et un réseau de loueurs de vélos se sont associés pour proposer une balade ludique et facile dans la vallée de la Valserine. L'assistance électrique permet une découverte sans forcer à travers routes et chemins, des paysages et du patrimoine de la vallée. Le long du parcours, il est possible de laisser recharger la batterie du vélo auprès de chaque loueur référencé. Pour répondre aux nouveaux usages des pratiquants d'activités de pleine nature, le Parc naturel régional du Haut-Jura a développé deux applications numériques : Haut-Jura rando et Geo Ebike Tour Jura. Accessibles gratuitement, elles recensent les sentiers de randonnée à pied, à VTT, à vélo électrique, et fournissent cartes, itinéraires, niveau de difficulté, kilométrage etc. Laissez-vous guider et découvrir la beauté des paysages jurassiens ! Haut-Jura rando et Geo Ebike Tour sont accessibles sur Google Play et App Store. Haut-Jura rando est également consultable sur internet : [randonature.parc-haut-jura.fr](http://randonature.parc-haut-jura.fr)



© Olivier Octobre



**Créé en 1973, le Parc naturel régional du Haut-Languedoc s'étend sur la Région Occitanie à cheval sur le sud du département du Tarn et l'est de l'Hérault. Remarquable par sa faune et sa flore exceptionnelles, riche de son histoire et de ses traditions séculaires, le Parc naturel régional du Haut-Languedoc s'emploie à entretenir, à valoriser et à préserver une terre d'exception.**

## LE PARC EN CHIFFRES

|                      |   |
|----------------------|---|
| Superficie :         | 307 183 hectares  |
| Nombre de communes : | 118   |
| Population :         | 89 760 habitants  |
| 1 Région :           | Occitanie   |
| 2 Départements :     | Hérault, Tarn   |
| Ville(s) Porte :     | Revel, Castres, Saint-Chinian, Lodève   |
| <b>Contact</b>       | Parc naturel régional du Haut-Languedoc<br>1, place du Foirail - BP 9 - 34220 Saint-Pons-de-Thomières<br>Tél. : 04 67 97 38 22 - Mail : <a href="mailto:accueil@parc-haut-languedoc.fr">accueil@parc-haut-languedoc.fr</a><br><b><a href="http://www.parc-haut-languedoc.fr">www.parc-haut-languedoc.fr</a></b> |

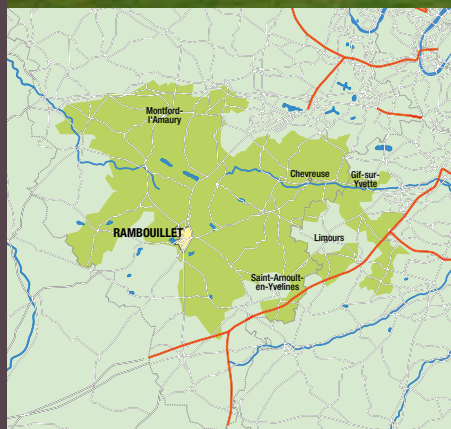
## Spécificités

Territoire de moyenne montagne, le Parc naturel régional du Haut-Languedoc célèbre la « rencontre des deux midis ». Assis sur la ligne de partage des eaux entre l'Atlantique et la Méditerranée, soumis à trois influences climatiques qui ont façonné son identité, il offre une extraordinaire diversité biologique et paysagère : Caroux et Espinouse, massif granitique du Sidobre, Montagne noire, Monts de Lacagne, plateau des lacs, garrigues du Minervois.

Avec ses 305 000 hectares de paysages remarquables, le Parc naturel régional du Haut-Languedoc est un terrain de jeux formidable pour tous les pratiquants d'activités de pleine nature : randonnée, VTT, escalade, canoë, vélo, équitation...

## Focus

La richesse de ce territoire, ce sont aussi les femmes et les hommes passionnés – hébergeurs, producteurs de produits locaux, prestataires d'activités pleine nature, sites d'accueil et de découverte – qui s'engagent autour de la marque « Valeurs Parc naturel régional » et mettent la qualité, le partage, la transmission et le respect de l'environnement au cœur de leurs pratiques.



**Proche de Paris, la Haute Vallée de Chevreuse reste une région à dominante rurale parmi les plus belles mais aussi les plus convoitées d'Île-de-France. C'est pourquoi, les communes, le département des Yvelines et la Région Île-de-France, ont fait le pari en 1985 de préserver ces lieux façonnés par le temps, tout en développant des activités humaines compatibles avec le respect de l'environnement : le Parc naturel régional est l'émanation de cette volonté.**

## LE PARC EN CHIFFRES

|                      |                   |
|----------------------|-------------------|
| Superficie :         | 63 321 hectares   |
| Nombre de communes : | 51                |
| Population :         | 109 000 habitants |
| 1 Région :           | Île-de-France     |
| 2 Départements :     | Yvelines, Essonne |
| Ville(s) Porte :     | Dourdan           |

### Contact

Parc naturel régional de la Haute Vallée de Chevreuse  
Château de la Madeleine - Chemin Jean Racine - 78472 Chevreuse  
Cedex Tél. : 01 30 52 09 09 - Mail : [accueil@parc-naturel-chevreuse.fr](mailto:accueil@parc-naturel-chevreuse.fr)  
[www.parc-naturel-chevreuse.fr](http://www.parc-naturel-chevreuse.fr)

### Spécificités

Espace de nature aux portes de la grande agglomération parisienne, la Vallée de Chevreuse, la forêt d'Yvelines et les plateaux du Hurepoix demeurent des territoires ruraux et forestiers parmi les plus remarquables d'Île-de-France. La géologie et l'hydrologie créent une alternance de plateaux limoneux et argileux et de vallées accidentées à l'origine de sources, prairies humides, mares, rivières, étangs, forêts alluviales, roselières, et tourbières... Ce territoire forgé par des siècles d'agriculture, de sylviculture et de traditions royales a su garder son caractère rural authentique. Les paysages sont marqués dès le Moyen-âge par la présence de seigneurs et de princes influents qui signifient leur puissance par leurs grands domaines et abbayes emblématiques. Ils lèguent un patrimoine culturel tout à fait exceptionnel, fait de châteaux, manoirs, parcs et jardins, domaines de chasse, églises et chapelles, moulins et fermes qui offrent aujourd'hui de magnifiques témoignages des temps médiévaux et modernes.

### Focus

Pour ce Parc périurbain situé aux portes de Paris, préserver les espaces naturels et contenir l'urbanisation à l'intérieur des agglomérations sont des enjeux fondamentaux. Mais répondre aux besoins de logements, notamment de petite surface, est également une priorité. Pour concilier ces deux objectifs, l'atelier d'architecture et d'urbanisme du Parc conseille donc les communes et les aide à densifier leur tissu urbain : repérage des potentiels fonciers, guide méthodologique pour des opérations urbaines denses, expérimentation de densification du tissu pavillonnaire existant avec le projet BIMBY... sont quelques-uns des outils mis à disposition des élus.



Le Parc naturel régional des Landes de Gascogne, est un lieu de vie, de vacances, un réservoir de biodiversité et un territoire d'expérimentation. Créé en 1970 au cœur d'un des massifs forestiers les plus imposants d'Europe – les Landes de Gascogne dont il porte le nom – il s'étend du Bassin d'Arcachon jusqu'au sud de la Grande Lande. La Leyre et ses affluents irriguent ce territoire sur plus de 100 km, et leurs rives, bordées de feuillus, constituent une exceptionnelle forêt-galerie qui abrite un patrimoine naturel riche et varié.

## LE PARC EN CHIFFRES

|                      |  |
|----------------------|--|
| Superficie :         | 360 000 hectares   |
| Nombre de communes : | 51   |
| Population :         | 78 131 habitants   |
| 1 Région :           | Nouvelle-Aquitaine   |
| 2 Départements :     | Gironde, Landes  |
| Ville(s) Porte :     | Bordeaux, Mont de Marsan   |
| <b>Contact</b>       | Parc naturel régional des Landes de Gascogne<br>Maison du Parc - 33, route de Bayonne - 33830 Belin-Béliet<br>Tél. : 05 57 71 99 99<br>Mail : <a href="mailto:info@parc-landes-de-gascogne.fr">info@parc-landes-de-gascogne.fr</a><br><a href="http://www.parc-landes-de-gascogne.fr">www.parc-landes-de-gascogne.fr</a> |

## Spécificités

La richesse du Parc naturel régional des Landes de Gascogne repose sur une mosaïque de milieux nichés dans la forêt de pins maritimes : les lagunes, les forêts galerie, le paysage de l'airial, la Leyre et son delta sur le bassin d'Arcachon labellisé Ramsar.

## Focus

La Leyre

Cet étonnant fleuve côtier méritait d'être préservé et valorisé pour la diversité de ses milieux. Aujourd'hui, usagers, communes riveraines, acteurs économiques et touristiques se retrouvent autour de sa préservation et de la mise en valeur raisonnée de cette ressource patrimoniale. La Leyre fédère ces acteurs autour de la charte Natura 2000, la gestion concertée du SAGE ou la mise en valeur responsable des activités nautiques.



Le Parc possède une grande variété de milieux naturels : tourbières et lacs tourbeux, landes montagnardes des Hautes-Chaumes du Forez, hêtraies et sapinières, forêts alluviales, buttes et côteaux secs de Limagne, prairies naturelles de fauche, rivières et torrents. La polyculture et l'élevage occupent aujourd'hui une surface équivalente – en moyenne – à celle des forêts anciennes et des plantations du siècle dernier. Le Livradois-Forez abrite le plus ancien bassin artisanal et industriel d'Auvergne, il est riche de savoir-faire vivants : bois, coutellerie, tresse, production fromagère dont l'AOP Fourme d'Ambert... Les actions du Parc se caractérisent par l'implication des habitants au sein de réseaux professionnels et par la mise en place d'espaces d'échange et de coopération.

## LE PARC EN CHIFFRES

|                      |  |
|----------------------|--|
| Superficie :         | 311 035 hectares   |
| Nombre de communes : | 168  |
| Population :         | 103 948 habitants  |
| 1 Région :           | Auvergne-Rhône-Alpes   |
| 3 Départements :     | Puy-de-Dôme, Haute-Loire, Loire  |
| Ville(s) Porte :     | Clermont-Ferrand, Vichy, Le Puy-en-Velay, Issoire, Brioude, Montbrison |

|                |  |
|----------------|--|
| <b>Contact</b> | Parc naturel régional du Livradois Forez<br>Le Bourg - 63880 Saint-Gervais-sous-Meymont<br>Tél. : 04 73 95 57 57<br>Mail : <a href="mailto:info@parc-livradois-forez.org">info@parc-livradois-forez.org</a> - <a href="http://www.parc-livradois-forez.org">www.parc-livradois-forez.org</a> |
|----------------|--|

## Spécificités

### Le Projet Alimentaire Territorial (PAT)

Fruit d'une collaboration entre le Parc Livradois-Forez et le Pôle d'équilibre territorial et rural du Grand-Clermont, Le projet Alimentaire Territorial encourage une alimentation locale, durable et de qualité sur le territoire. Près de 250 structures se sont rassemblées depuis 2017 autour de 13 ateliers et temps d'échanges en commun. Cette démarche participative et prospective a abouti à une feuille de route stratégique et un plan d'actions co-construits par les acteurs et alimentés par une centaine de contributions.

### Focus

#### Plan de paysage route départementale 906 et vallée de la Dore

La qualité et la diversité des paysages est un facteur d'attractivité. Véritable axe structurant du territoire, la route départementale 906 traverse le Parc naturel régional Livradois-Forez et permet de découvrir la variété des paysages. Le « Plan de paysage route départementale 906 – vallée de la Dore » propose des actions concrètes pour favoriser des aménagements routiers de qualité, redonner un accès au paysage de la rivière Dore, ouvrir des points de vue, valoriser les patrimoines industriels, ferroviaires...



© Daan Loeg - Shutterstock



En Loire-Anjou-Touraine la grande Histoire se rencontre au gré des châteaux et édifices remarquables, la petite histoire se parcourt dans les plus beaux villages de France et auprès d'un patrimoine bâti incroyablement riche. La pierre de tuffeau, emblématique du territoire et utilisée pour la plupart des constructions illumine les paysages par sa blancheur. À bord d'un bateau, sur les quais ou les coteaux, la Loire, majestueuse, s'admire en toutes saisons. De nombreuses espèces vivent au rythme du fleuve : Balbuzard pêcheur, Grande aigrette, Sterne naine ou pierregarin.

## LE PARC EN CHIFFRES

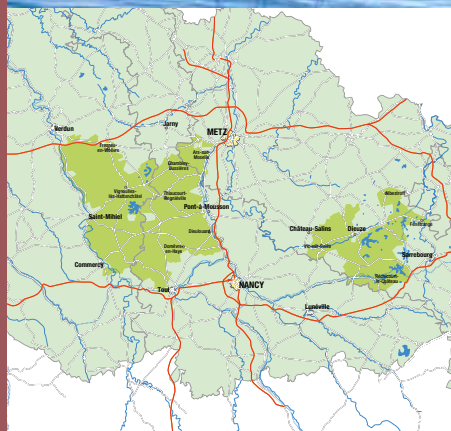
|                      |  |
|----------------------|--|
| Superficie :         | 277 000 hectares   |
| Nombre de communes : | 116  |
| Population :         | 205 112 habitants  |
| 2 Régions :          | Centre – Val de Loire et Pays de la Loire  |
| 2 Départements :     | Indre-et-Loire, Maine-et-Loire   |
| Ville(s) Porte :     | Angers, Tours  |
| <b>Contact</b>       | Parc naturel régional de Loire-Anjou-Touraine<br>7, rue Jehanne d'Arc - 49730 Montsoreau<br>Tél. : 02 41 53 66 00<br>Mail : <a href="mailto:info@parc-loire-anjou-touraine.fr">info@parc-loire-anjou-touraine.fr</a><br><a href="http://www.parc-loire-anjou-touraine.fr">www.parc-loire-anjou-touraine.fr</a> |

## Spécificités

Les troglodytes font la renommée de la région. Ces caves creusées dans le coteau ou dans la plaine pour en extraire la pierre ont aussi été utilisées pour le stockage du vin et la culture du champignon. Les troglodytes connaissent à présent une deuxième vie : restaurés en sites touristiques, chambres d'hôtes ou même hôtels, ils n'en finissent pas de séduire. Été comme hiver, la température reste constante : 13°C. Doué-la-Fontaine, Turquant, Souzay-Champigny font partie des communes incontournables pour qui veut découvrir ces cavités.

## Focus

Le Parc a attribué la marque « Valeurs Parc naturel régional » à 7 artisans vanniers. Ces passionnés réinventent une tradition ancestrale avec créativité et sensibilité : le tressage de l'osier. Dans leurs ateliers ou boutiques, ils proposent à la confection et à la vente, paniers mais aussi mobiliers, nichoirs à oiseaux, bijoux originaux... Le village de Villaines-les-Rochers est aujourd'hui le plus important centre de production de France avec ses 43 osiériculteurs-vanniers, regroupés en coopérative ou indépendants.



**Côtes et zones humides dessinent le Parc naturel régional de Lorraine et sont autant de réserves de biodiversité que d'occasions de se ressourcer ou de pratiquer des activités de pleine nature à chaque saison.**

**La Lorraine se dévoile au bord de l'eau : les étangs de Lachaussée, l'étang de Lindre, le pays des étangs, la vallée de la Seille, le lac de Madine... Ces étendues ponctuent le territoire entre côtes de Meuse, de Moselle et de Toul. Elles font le bonheur des oiseaux et ornithologues de toute l'Europe.**

**Ces joyaux naturels s'inscrivent dans un territoire fort d'un patrimoine exceptionnel.**

## LE PARC EN CHIFFRES

|                      |   |
|----------------------|---|
| Superficie :         | 210 805 hectares  |
| Nombre de communes : | 183   |
| Population :         | 78 223 habitants  |
| 1 Région :           | Grand-Est   |
| 3 Départements :     | Meuse, Meurthe-et-Moselle, Moselle  |
| Ville(s) Porte :     | Commercy, Château-Salins, Dieuze, Jarny, Pont-à-Mousson, Saint-Mihiel, Sarrebourg, Toul, Verdun |

|                |   |
|----------------|---|
| <b>Contact</b> | Parc naturel régional de Lorraine<br>Logis abbatial - Rue du quai - BP 35 - 54702 Pont-à-Mousson Cedex<br>Tél. : 03 83 81 67 67<br>Mail : <a href="mailto:contact@pnr-lorraine.com">contact@pnr-lorraine.com</a> - <a href="http://www.pnr-lorraine.com">www.pnr-lorraine.com</a> |
|----------------|---|

## Spécificités

Des Côtes de Meuse aux prés et mares salées de la Vallée de la Seille, des pelouses calcaires aux forêts humides, la diversité des paysages invite à autant d'évasions, de rencontres et de partage. Au cœur de ce territoire, le lac de Madine et des zones humides d'exception : les étangs de la Woèvre et du Lindre reconnus internationalement (labellisés Ramsar), au même titre que la baie du Mont Saint-Michel, les Everglades ou encore le lac Titicaca.

## Focus

Un territoire à découvrir à petits pas ou grandes enjambées.

Le Parc naturel régional de Lorraine est un territoire privilégié pour la pratique de la randonnée : de nombreux itinéraires le sillonnent, offrant ainsi au visiteur la possibilité de découvrir un patrimoine naturel et culturel riche et varié au sein de paysages remarquables ! Itinéraires de grande randonnée (GR 5 Hollande-Méditerranée), grande randonnée de pays (GRP entre les Côtes de Moselle et les Côtes de Meuse) ou promenade et randonnée (PR), plus de 500 km de chemins sont balisés et s'offrent aux pas des marcheurs.

>> Les randofiches du Parc naturel régional de Lorraine sont disponibles en téléchargement gratuit sur [www.pnr-lorraine.com](http://www.pnr-lorraine.com)





Espace vivant et préservé qui s'étend autour du massif du Luberon, le Parc naturel régional du Luberon a été créé en 1977. Territoire rural fragile soumis à de fortes pressions, le Parc naturel régional du Luberon est reconnu au plan national autant pour la qualité de vie qu'on y trouve, que pour la diversité de ses paysages, la richesse de ses milieux naturels et la préservation de son patrimoine bâti. Entre Alpes et Méditerranée, faune, flore, géologie et climat s'y conjuguent harmonieusement.

## LE PARC EN CHIFFRES

|                      |   |
|----------------------|---|
| Superficie :         | 185 000 hectares  |
| Nombre de communes : | 77  |
| Population :         | 183 357 habitants   |
| 1 Région :           | Provence-Alpes-Côte d'Azur  |
| 2 Départements :     | Vaucluse, Alpes de Haute-Provence   |
| Villes adhérentes :  | Cavaillon, Apt, Pertuis, Manosque, Forcalquier  |
| <b>Contact</b>       | Parc naturel régional du Luberon<br>60, place Jean Jaurès - BP 122 - 84404 Apt Cedex<br>Tél. : 04 90 04 42 00<br>Mail : <a href="mailto:contact@parcduluberon.fr">contact@parcduluberon.fr</a> - <a href="http://www.parcduluberon.fr">www.parcduluberon.fr</a> |

## Spécificités

Les différences de conditions climatiques, d'exposition, de sols, d'altitude contribuent à la variété et à la richesse des milieux naturels du Luberon et à l'existence d'une biodiversité exceptionnelle. La grande variété des paysages du Luberon résulte à la fois de la juxtaposition de milieux naturels très diversifiés et des signes d'une présence humaine ancienne : terroirs agricoles, villages souvent perchés. Les constructions en pierre sèche se déclinent en bories, murets et terrasses de cultures, si caractéristiques qu'elles sont devenues l'emblème du Parc.

## Focus

Œnotourisme et marque Parc pour les vins du Luberon

En partenariat avec la filière viticole, le Parc naturel régional du Luberon a œuvré à la création de la marque « Valeurs Parcs » pour des vins bénéficiant de l'AOC Luberon, permettant de réancrer l'appellation sur le territoire et d'engager les producteurs sur des pratiques durables porteuses des valeurs du Parc. Le Parc du Luberon et le Syndicat des vins AOC Luberon développent également, en partenariat avec les offices de tourisme, une offre d'œnotourisme regroupant les activités de loisirs et de tourisme liées à la découverte du vin. Les deux démarches participent au développement d'un tourisme durable, ancré dans les terroirs.



Le Parc naturel régional a été créé en 1991, en raison de l'importance de sa zone humide et des questions posées sur son devenir. Le marais, que les crues hivernales recouvrent ou « blanchissent », marque l'identité du Parc. Entre paysages de bocage, de landes et le littoral le territoire offre une variété de milieux contrastés et préservés où l'élevage laitier tient une place prépondérante. Territoire rural habité, il a donc été reconnu au niveau national pour la forte valeur de son patrimoine naturel et culturel. Conciliant campagne vivante et protection, sa mission est aussi de valoriser ce patrimoine par des initiatives innovantes.

## LE PARC EN CHIFFRES

Superficie : 146 650 hectares

Nombre de communes : 110

Population : 75 000 habitants

1 Région : Normandie

2 Départements : Manche, Calvados

Ville(s) Porte : /

**Contact** Parc naturel régional des Marais du Cotentin et du Bessin  
Maison du Parc – 3 village Pont d'Ouve  
Saint-Côme-du-Mont – 50500 Carentan-les-Marais  
Tél. : 02 33 71 61 90  
Mail : [info@parc-cotentin-bessin.fr](mailto:info@parc-cotentin-bessin.fr)  
[www.parc-cotentin-bessin.fr](http://www.parc-cotentin-bessin.fr)

## Spécificités

La zone humide située sur l'axe migratoire Europe du nord–Afrique accueille de nombreux oiseaux hivernants (20 000 à 30 000) en Baie des Veys qui est par ailleurs le siège d'une importante colonie de phoques veau-marin (180 après mise bas). Elle recèle aussi de vastes surfaces de milieux tourbeux (8 000 ha) et des oiseaux nicheurs typiques des prairies humides (cigognes, courlis, hérons garde-boeuf, busards des roseaux, traquet tarier...). Ces caractéristiques sont à l'origine de la reconnaissance internationale du site : convention de RAMSAR, directive « Oiseaux » et directive « Habitats »

## Focus

La terre crue, mise en œuvre avec la technique de la bauge localement appelée « mâsse », est l'un des matériaux de construction identitaires du territoire. Il a permis de répondre aux besoins du bâti du XVI<sup>e</sup> siècle au milieu du XX<sup>e</sup> siècle. Depuis 1994, le Parc a engagé une politique de préservation de ce patrimoine et de valorisation de la technique par des stages de formation, du conseil à la restauration, des aides financières, pour faire de la terre crue un matériau d'avenir.



Une des plus grandes zones humides d'Europe (107 594 ha), le Marais poitevin s'étend sur 60 km d'ouest en est de la Venise verte à la baie de l'Aiguillon. Aux confins de deux régions (Pays de la Loire et Nouvelle-Aquitaine) et de trois départements (Vendée, Charente-Maritime, Deux-Sèvres), ce territoire exceptionnel offre des richesses écologiques, biologiques, socio-culturelles et paysagères uniques...

## LE PARC EN CHIFFRES

|                      |   |
|----------------------|---|
| Superficie :         | 197 221 hectares  |
| Nombre de communes : | 91  |
| Population :         | 199 462 habitants   |
| 2 Régions :          | Pays de la Loire et Nouvelle-Aquitaine  |
| 3 Départements :     | Vendée, Charente-Maritime, Deux-Sèvres  |
| Ville(s) Porte :     | Luçon, Fontenay-le-Comte, Niort, La Rochelle  |
| <b>Contact</b>       | Parc naturel régional du Marais poitevin<br>2, rue de l'Église - 79510 Coulon<br>Tél. : 05 49 35 15 20<br>Mail : <a href="mailto:correspondance@parc-marais-poitevin.fr">correspondance@parc-marais-poitevin.fr</a><br><a href="http://www.parc-marais-poitevin.fr">www.parc-marais-poitevin.fr</a> |

## Spécificités

Le Marais poitevin est un hydro-agro-écosystème. Depuis le XI<sup>e</sup> siècle, l'homme l'a façonné pour sa valorisation agricole par la maîtrise de l'eau, créant deux zones distinctes : le marais desséché protégé des crues et marées par des digues, parcouru de canaux ; le marais mouillé, réceptacle inondable des eaux de bassins versants (dont la Venise Verte, 7<sup>e</sup> Grand Site de France depuis 2010). A l'Ouest, la baie de l'Aiguillon, lieu de rencontre entre eaux douces et salées, offre un paysage rythmé par les marées et les saisons. Le Parc porte l'ambition d'un **marais préservé** : sauvegarder et restaurer les ressources naturelles du Marais, mettre en valeur le patrimoine du Marais, d'un **marais dynamique** : valoriser une économie dynamique et durable, optimiser l'attractivité et la notoriété du Marais poitevin et d'un **marais partagé** : encourager une vie sociale et culturelle dynamique.

## Focus

Depuis 2010, au cœur de «la Venise verte», un ensemble de 18 553 hectares de marais mouillés, répartis sur 24 communes, est classé GRAND SITE DE FRANCE. Afin de développer les retombées économiques touristiques et d'inciter les visiteurs à séjourner plus longuement dans le Marais et sur différents sites, le Parc contribue à des actions d'amélioration de l'accueil des visiteurs et de reconquête du patrimoine : valorisation de plusieurs milliers d'hectares de prairies, plantation de dizaines de kilomètres d'alignements de frênes, curage de canaux et de fossés, restauration de places de village, de ports, de quais, de cales et de passerelles, d'aires d'accueil connectées aux itinéraires cyclables...



© PNR Martinique



Lorsque son Parc naturel régional est fondé en 1976, la Martinique, Département Français d'Amérique, devient le premier territoire insulaire tropical classé. Cette « Terre aux Mille Visages » se laisse découvrir, dévoilant ses couleurs, ses saveurs, ses parfums et sa beauté plurielle.

Martinique

## LE PARC EN CHIFFRES

|                      |                   |
|----------------------|-------------------|
| Superficie :         | 62 725 hectares   |
| Nombre de communes : | 32                |
| Population :         | 100 000 habitants |
| 1 Région :           | Martinique        |
| 1 Département :      | Martinique        |
| Ville(s) Porte :     | /                 |

**Contact** Parc naturel régional de la Martinique  
Maison du Parc - Avenue des Caneficiers - Annexe Monsigny  
BP 437 - Sainte-Catherine - 97205 Fort-de-France Cedex  
Tél. : 05 96 64 42 59  
Mail : [contact@pnr-martinique.com](mailto:contact@pnr-martinique.com) - [www.pnr-martinique.com](http://www.pnr-martinique.com)

## Spécificités

Le Parc naturel régional de la Martinique renferme quantité de trésors au nombre desquels la variété de ses paysages - mangroves, marais salants, plages de sable volcanique ou de sable blanc, mornes et fonds - et une culture dont le métissage - Amérindien, Africain, Européen, Asiatique - qui est aujourd'hui sa force, est le résultat d'une histoire passionnante et mouvementée.

## Focus

Depuis plusieurs années, le Parc conduit un travail de préparation de la mise en Réserve naturelle régionale de la Baie de Génipa (environ 1 200 ha) et des écosystèmes aquatiques qui lui sont associés : plaine alluviale inondable, herbier à phanérogames, récifs coralliens...

Les études préalables ont permis d'identifier un patrimoine d'intérêt caribéen et mondial d'exception, et en lien avec l'attention portée aux fonctions primordiales des zones humides en général (convention de Ramsar) : pièges à sédiments, nurserie pour de nombreuses espèces marines, système de protection contre la houle, puits de carbone... Ces études ont également fait ressortir les enjeux de protection, de gestion et de valorisation de cette baie, sur la base d'une concertation approfondie avec les usagers : chasseurs, pêcheurs, acteurs éco touristiques, agriculteurs, apiculteurs... Ce projet mené avec l'appui de la Région, des services de l'État et des communes concernées, devrait aboutir prochainement.





Le massif des Bauges est un formidable terrain de découvertes ; une manière de voir, où derrière la beauté des sites, se révèle un territoire, son organisation, l'intelligence de ses ressources. Territoire de ressourcement et d'émerveillement, venez ressentir cette sensation d'équilibre et de bien-être liée à l'histoire de cette terre et de ses Hommes.

À pied, à cheval, à vélo, en parapente, à ski ou avec des raquettes, venez parcourir ce formidable terrain de découvertes

## LE PARC EN CHIFFRES

|                      |  |
|----------------------|--|
| Superficie :         | 88 454 hectares  |
| Nombre de communes : | 67   |
| Population :         | 76 022 habitants   |
| 1 Région :           | Auvergne – Rhône-Alpes                                       |
| 2 Départements :     | Savoie, Haute-Savoie   |
| Ville(s) Porte :     | Anancy, Aix-les-Bains, Albertville, Chambéry, Rumilly, Ugine |

**Contact** Parc naturel régional du Massif des Bauges  
Maison du Parc - Avenue Denis Therme  
73630 Le Châtelard  
Tél. : 04 79 54 86 40  
Mail : [info@parcdesbauges.com](mailto:info@parcdesbauges.com) – [www.parcdesbauges.com](http://www.parcdesbauges.com)

## Spécificités

Bordé par les deux plus grands lacs naturels de France, ceux d'Anancy et du Bourget, le massif des Bauges est un territoire où prédomine la force des traditions montagnardes et agricoles. Au sud du massif, en Combe de Savoie, s'étend la vallée de l'Isère. En grimpant dans la pente, ce sont les pelouses sèches, leurs orchidées printanières et le chant des grillons qui accompagnent votre ascension. Cheminant vers le cœur des Bauges, vous passez par des paysages de « balcons ». Après avoir traversé les forêts de hêtres et de sapins, toujours exploitées aujourd'hui, les alpages où paissent les troupeaux de vaches l'été, à l'origine notamment de la Tome des Bauges, les pelouses pentues où chamois et mouflons les ont remplacés, vous voilà au sommet, dominant le paysage, savourant à chaque saison de nouvelles couleurs et de nouvelles ambiances.

## Focus

Le Parc naturel régional du Massif des Bauges, labellisé Géoparc mondial UNESCO est un territoire géologique remarquable. On peut lire dans ses paysages ou aux détours de sites exceptionnels quelques pages de l'histoire de la Terre. Remarqués pour ses grands reliefs calcaires jalonnés de magnifiques synclinaux perchés, le Géoparc du Massif des Bauges se distingue aussi par un patrimoine souterrain et aquatique exceptionnel. Le Chéran qui traverse le massif est d'ailleurs labellisé « Rivière sauvage ».



© PNR Médoc-Zoe TV et Databirds



**Le Parc naturel régional Médoc porte l'identité historique, géographique, naturelle et culturelle de toute la presqu'île médocaine. Il combine plusieurs entités paysagères comme le littoral atlantique à l'ouest, l'estuaire de la Gironde à l'est avec son phare qui marque l'entrée de l'estuaire, ses terrasses viticoles, ses marais et les landes médocaines, et la Pointe de Grave qui constitue l'extrémité de la presqu'île médocaine.**

## LE PARC EN CHIFFRES

|                      |                                  |
|----------------------|----------------------------------|
| Superficie :         | 233 400 hectares                 |
| Nombre de communes : | 51                               |
| Population :         | 102 750 habitants                |
| 1 Région :           | Nouvelle Aquitaine               |
| 1 Département :      | Gironde                          |
| Ville(s) Porte :     | Blanquefort, Eysines, Parempuyre |
| Métropole Porte      | Bordeaux Métropole               |

**Contact** Parc naturel régional Médoc  
 21 rue du Général de Gaulle  
 33 112 Saint-Laurent-Médoc  
 Tél. : 05 56 75 18 92  
 Mail : [contact@pays-medoc.com](mailto:contact@pays-medoc.com) – [www.pnr-medoc.fr](http://www.pnr-medoc.fr)

## Spécificités

Le Médoc est une terre alliant activités traditionnelles (gemmage, ostréiculture, tonnellerie) et activités à la pointe de la technologie (matériaux composites). Le Médoc se veut être un territoire d'expérimentation, d'information et de sensibilisation au sein duquel chacun peut s'engager volontairement. Le Parc naturel régional se définit comme étant un outil de concertation entre les acteurs locaux (élus, associations, entrepreneurs, agriculteurs...) et d'échanges avec les habitants.

## Focus

Le Parc naturel régional Médoc a impulsé la structuration du réseau des tiers-lieux en Médoc en lien avec les premières initiatives émergentes sur le territoire. La création du premier tiers-lieu en 2015 baptisé la « Cocotte-Minute » situé à Lesparre-Médoc a mis en évidence l'envie des habitants et des élus locaux de s'impliquer dans l'émergence de ce type de lieu permettant le lien social, culturel et professionnel. Par la suite, d'autres tiers-lieux ont vu le jour dans le Médoc dont « À l'Ouest » à Lacanau, « WIH coworking » à Hourtin, « L'Escalier tiers-lieu » à Castelnau-de-Médoc entre autres. Ces espaces accueillent des travailleurs indépendants, des étudiants, des artistes, des artisans, des télétravailleurs, des créateurs d'entreprises, des personnes en recherche d'emploi, des associations... Ainsi, l'émergence de ces tiers-lieux a pu se structurer autour d'un association Réseau des tiers-lieux qui a vu le jour en mai 2019 regroupant à ce jour 7 tiers-lieux et 5 projets. Le développement et la structuration de ces espaces s'inscrivent dans la mission de développement économique et social du Parc.





Rivière Digeac © D. Douardin



Situé sur les contreforts du Massif Central, au cœur des hautes terres de la Montagne Limousine, le Parc naturel régional de Millevaches en Limousin s'étend sur les départements de la Corrèze, de la Creuse et de la Haute-Vienne, entre 400 mètres et 1 000 mètres d'altitude.

## LE PARC EN CHIFFRES

|                      |   |
|----------------------|---|
| Superficie :         | 335 067 hectares  |
| Nombre de communes : | 124   |
| Population :         | 38 950 habitants  |
| 1 Région :           | Nouvelle-Aquitaine  |
| 3 Départements :     | Corrèze, Creuse, Haute-Vienne   |
| Ville(s) Porte :     | Meymac, Felletin, Eymoutiers, Treignac  |
| <b>Contact</b>       | Parc naturel régional de Millevaches en Limousin<br>Maison du Parc - 7, route d'Aubusson - 19290 Millevaches<br>Tél. : 05 55 96 97 00<br>Mail : <a href="mailto:accueil@pnr-millevaches.fr">accueil@pnr-millevaches.fr</a> - <a href="http://www.pnr-millevaches.fr">www.pnr-millevaches.fr</a> |

## Spécificités

Son territoire est constitué de milieux naturels remarquables où alternent tourbières, landes sèches à bruyères, forêts de feuillus, forêts de pente, prairies... Il abrite des espèces animales sensibles : loutre, moule perlière, papillons rares, linotte, circaète, truite fario..., et constitue une terre d'étape des oiseaux migrateurs.

C'est un pays vivant, un paradis pour la pratique d'une large palette d'activités « grandeur nature », un pays au riche patrimoine culturel et terre de « savoir – faire », un pays de découverte : où traversée des bourgs en voiture, propices à la découverte de l'histoire, un pays de gourmandises avec des produits de notre riche terroir sur les étales des différents producteurs, et qui donnent lieu à de délicieuses recettes figurant aux menus des restaurants, auberges ou tables d'hôtes du territoire, un pays de paysages parsemés de lacs, d'étangs et de rivières.

## Focus

La loutre d'Europe est un animal semi-aquatique emblématique du Parc naturel régional de Millevaches en Limousin. Cette espèce au seuil de l'extinction dans les années 70 est désormais intégralement protégée. La Montagne limousine a représenté pour ce mustélide un territoire de maintien qui a permis ensuite sa reconquête vers l'Ouest. Excellente nageuse, elle possède un long corps fuselé (1 m à 1,25 m) parfaitement adapté à la vie en milieu aquatique. Elle pèse de 5 à 11 kg. C'est un animal nocturne, dont on détecte la présence par ses épreintes, les reliefs de ses repas. Elle occupe un territoire de 5 à 40 km de cours d'eau. La loutre est un prédateur opportuniste. Elle apprécie le poisson, mais se nourrit aussi d'amphibiens, d'insectes... en fonction des facilités qui lui sont offertes, dont elle consomme 12 à 15 % de son poids.



Que vous veniez du Nord, de l'Est ou du Sud, le Parc naturel régional de la Montagne de Reims surgit au-dessus des plaines agricoles de Champagne ; son plateau couvert d'une immense forêt est bordé de coteaux portant un vignoble d'exception. Ce parc péri-urbain, créé en 1976 aux portes de trois agglomérations, est alors considéré comme le poumon vert par les citadins et comme un espace rural à préserver par les habitants des 68 communes rurales qui le composent.

## LE PARC EN CHIFFRES

Superficie : 53 300 hectares

Nombre de communes : 65

Population : 34 207 habitants

1 Région : Grand-Est

1 Département : Marne

Ville(s) Porte : Reims, Épernay, Châlons-en-Champagne

**Contact** Parc naturel régional de la Montagne de Reims  
Maison du Parc - Chemin de Nanteuil - 51480 Pourcy  
Tél. : 03 26 59 44 44  
Mail : [contact@parc-montagnedereims.fr](mailto:contact@parc-montagnedereims.fr)  
[www.parc-montagnedereims.fr](http://www.parc-montagnedereims.fr)

## Spécificités

Le Parc naturel régional combine une mosaïque de milieux qui héberge un patrimoine naturel original et parfois exceptionnel : formations géologiques, zones humides de la vallée de la Marne, Faux de Verzy, rivières souterraines... C'est aussi le pays du cerf, du chevreuil, du sanglier et de végétaux rares tels que l'orchidée. Ses paysages variés, caractérisés par la trilogie (forêts, vignes, cultures), donnent au territoire une identité singulière. Ce patrimoine naturel a aussi permis le développement de l'activité viticole avec un savoir-faire unique.

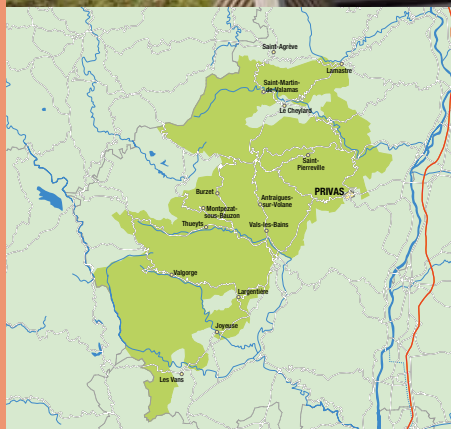
## Focus

Cette singularité justifie une attention particulière : le Parc développe un programme d'information et de sensibilisation des habitants aux enjeux de l'urbanisme durable et de la protection des paysages. Il s'agit ni plus ni moins de rendre les villages plus beaux, plus solidaires et plus habitables. Agir ensemble à tous points de vue est la devise du Parc. Celui-ci met en place des démarches participatives avec les collectivités, les habitants et ses partenaires pour réaliser de nombreux projets, notamment le label Forêt d'Exception®, la reprise d'entreprises agricoles, le programme AGIR pour la préservation de la biodiversité sur les coteaux historiques du vignoble champenois retenus pour la candidatures des « Coteaux, Caves et Maisons de Champagne » au patrimoine mondial de l'UNESCO.





© Nicolas D'Almeida - PNR Monts d'Ardèche



Créé en 2001 autour d'une identité forte, la châtaigne, le Parc naturel régional des Monts d'Ardèche, s'étend sur 228 000 hectares et 4 300 kilomètres de sentiers de randonnée. Il couvre les deux bassins versants atlantique et méditerranéen, avec plus de 3 000 kilomètres de rivières et ruisseaux. La forêt, très variée, s'étend sur 60 % du territoire.

## LE PARC EN CHIFFRES

Superficie : 228 000 hectares

Nombre de communes : 150

Population : 80 000 habitants

1 Région : Auvergne – Rhône-Alpes

2 Départements : Ardèche, Haute-Loire

Ville(s) Porte : Aubenas, Privas

**Contact** Parc naturel régional des Monts d'Ardèche  
50 allée Marie Sauzet – 07 380 Jaujac  
Tél. : 04 75 36 38 60

[www.pnrma.fr](http://www.pnrma.fr)

Instagram : [parcs\\_monts\\_ardeche](https://www.instagram.com/parcs_monts_ardeche)

Facebook : [@parcs.desmontsardeche](https://www.facebook.com/parcs.desmontsardeche)

[www.destination-monts-ardeche.fr](http://www.destination-monts-ardeche.fr)

## Spécificités

Territoire de moyenne montagne, le Parc est composé d'une mosaïque de paysages, sauvages ou façonnés en terrasses. Des villages pittoresques aux pieds de volcans en passant par des gorges profondes formées par des torrents impétueux, dans les Monts d'Ardèche la diversité et la qualité paysagère sont reines, 9 sites Natura 2000, un label Unesco pour son patrimoine géologique Géoparc.

## Focus

Fortement marqué par la culture de la châtaigne, des savoir-faire ancestraux, le volcanisme et un patrimoine architectural rural remarquable, le Parc s'est engagé à concilier accueil des visiteurs, préservation de l'environnement et développement économique.



© Damien ROSSO



**Comme tous les autres Parcs, le Parc du Morvan est né en 1970 d'un constat : le Morvan est une zone rurale, au patrimoine naturel, culturel, paysage remarquable mais menacé par la désertification, l'intensification agricole ou forestière, un développement urbain et touristique relativement anarchique.**

## LE PARC EN CHIFFRES

|                        |  |
|------------------------|--|
| Superficie :           | 299 000 hectares   |
| Nombre de communes :   | 117  |
| Population :           | 50 515 habitants   |
| 1 Région :             | Bourgogne – Franche-Comté  |
| 4 Départements :       | Nièvre, Côte d'Or, Saône-et-Loire, Yonne   |
| 6 Villes Partenaires : | Arnay-le-Duc, Autun, Corbigny, Châtillon-en-Bazois, Saint-Brancher, Empury   |
| <b>Contact</b>         | Parc naturel régional du Morvan<br>Maison du Parc - 58230 Saint-Brissson<br>Tél. : 03 86 78 79 00 Mail : <a href="mailto:administration@parcdumorvan.org">administration@parcdumorvan.org</a><br><b><a href="http://www.parcdumorvan.org">www.parcdumorvan.org</a></b> |

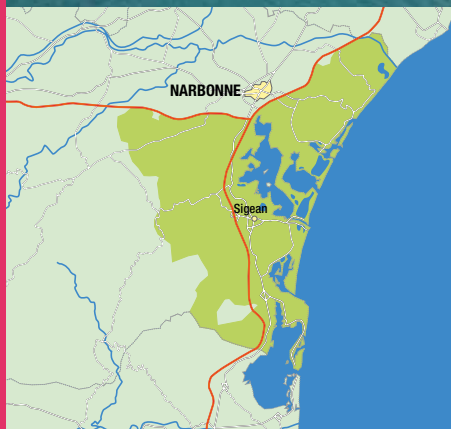
## Spécificités

Souvent qualifié d'île granitique au milieu d'une Bourgogne calcaire souvent réduite à sa côte viticole et son patrimoine historique, le Morvan constitue la pointe nord du Massif Central. Cette moyenne montagne bosselée dont le sommet culmine à 901 mètres se distingue des alentours autant par son sol granitique, son altitude et son climat, que par les gens qui y vivent depuis la protohistoire, et qui ont façonné les paysages et donné à ce pays son caractère si particulier.

## Focus

Créé par le Parc naturel régional avec l'appui de l'association Vélo-Morvan-Nature et achevé en 2012, cet itinéraire de 330 km, d'Avallon au Nord, à Autun au Sud, vient compléter le « club » des grandes traversées, labellisées par la Fédération Française de Cyclisme. Son parcours (plus de 7 000 m de dénivelé positif) permet, en 3 à 8 jours, de découvrir la mosaïque des paysages du Morvan, ses monts et vallées, ses grands lacs, ses forêts secrètes, ses petits villages... Son réseau d'hébergeurs (gîtes ruraux, chambres d'hôtes, hôtels...) et de restaurateurs, organisé par le Parc, vous permettra de goûter à l'hospitalité et à la cuisine du Morvan. Cette GTM vient compléter l'offre VTT existante dans le Morvan qui, sous l'impulsion du Parc, comprend plus de 1 500 km balisés et constitue le tronçon nord de la Grande Traversée du Massif Central qui relie le Morvan à la Méditerranée (1 380 km au total).





Le Parc naturel régional de la Narbonnaise en Méditerranée est exceptionnel à plus d'un titre. Composé d'un vaste complexe lagunaire circonscrit par le massif de la Clape et les derniers contreforts des Corbières maritimes, il représente en France l'un des derniers grands sites naturels préservés, de cette ampleur et cette diversité, en bordure de Méditerranée. C'est un territoire fragile et surprenant qui associe de grands espaces de vignobles et de nature méditerranéenne, quelques bourgs, villages et stations balnéaires sur le littoral. Monde mystérieux des étangs et des pêcheurs d'anguille, substance de grands salins, univers sauvage et minéral de la garrigue hier dévolue au pastoralisme, aujourd'hui à la chasse et aux sports de pleine nature, c'est également un territoire de vie aux usages parfois contradictoires.

## LE PARC EN CHIFFRES

|                      |                  |
|----------------------|------------------|
| Superficie :         | 70 000 hectares  |
| Nombre de communes : | 21               |
| Population :         | 35 000 habitants |
| 1 Région :           | Occitanie        |
| 1 Département :      | Aude             |
| Ville(s) Porte :     | /                |

**Contact** Parc naturel régional de la Narbonnaise en Méditerranée  
1, rue Jean Cocteau - 11130 Sigeac  
Tél. : 04 68 42 23 70 - Mail : [info@parc-naturel-narbonnaise.fr](mailto:info@parc-naturel-narbonnaise.fr)  
[www.parc-naturel-narbonnaise.fr](http://www.parc-naturel-narbonnaise.fr)

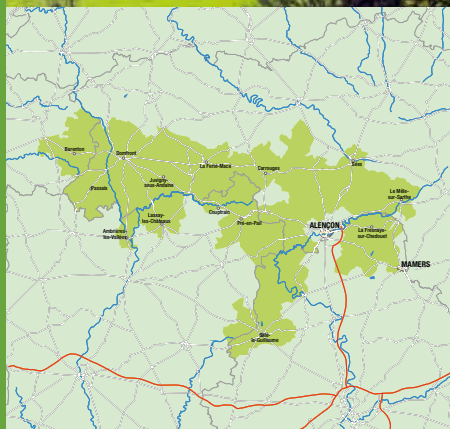
## Spécificités

La géographie et la géologie du territoire engendrent une diversité et une richesse des milieux naturels tout à fait remarquables sur un périmètre relativement réduit. Milieux liés à l'eau et milieux secs se côtoient au gré des variations d'humidité, de salinité, d'exposition aux vents, de la géologie ou de l'altitude. Plus de 50 milieux naturels, pour la plupart typiquement méditerranéens, coexistent ainsi sur le territoire : pelouses sèches, garrigues, forêts de pins et massifs épars de chênes verts, lagunes, marais avec leurs sansouïres et roselières, petites dunes sur le littoral... chacun avec sa flore et sa faune spécifiques.

## Focus

Entrez dans la danse... avec le RAP

Pour sensibiliser les habitants, scolaires et visiteurs aux richesses patrimoniales de son territoire, le Parc a choisi de confier ses missions d'éducation à l'environnement et son programme de sorties «Nature & Patrimoine» à un réseau dynamique : le Réseau des animateurs du Parc (RAP). Les animateurs du réseau (plus d'une trentaine) sont des spécialistes dans leur(s) domaine(s), ou à la croisée de plusieurs disciplines : faune, flore, histoire locale, approche artistique de l'environnement... Formations, échanges, mutualisation d'outils pédagogiques font la force de ce réseau aux compétences multiples et complémentaires.



Créé en 1975, le Parc naturel régional Normandie-Maine regroupe 137 communes et 14 villes portes sur une superficie de 257 214 ha. À cheval sur les régions Normandie et Pays de la Loire, il rassemble 163 500 habitants Manchots, Mayennais, Ornais et Sarthois. Ici, la vue porte loin... Jusqu'à la baie du Mont-Saint-Michel, aux confins de la Bretagne. Aiguille de Mortain, Fosse Arthour, Alpes mancelles, le Massif armoricain dresse là ses derniers contreforts avant de venir épouser les plateaux calcaires du Bassin parisien.

## LE PARC EN CHIFFRES

|                      |  |
|----------------------|--|
| Superficie :         | 257 214 hectares   |
| Nombre de communes : | 137  |
| Population :         | 163 500 habitants  |
| 2 Régions :          | Normandie, Pays de la Loire  |
| 4 Départements :     | Orne, Manche, Mayenne, Sarthe  |
| Ville(s) Porte :     | Alençon, Argentan, Athis-de-l'Orne, Le Mêle-sur-Sarthe, Mortrée, Rânes, Mortain, Bais, Evron, Javron-les-Chapelles, Villaines-la-Juhel, Fresnay-sur Sarthe, Mamers, Vivoin |

**Contact** Parc naturel régional Normandie-Maine  
 Le chapitre - 61320 Carrouges  
 Tél. : 02 33 81 75 75 - Mail : [info@parc-normandie-maine.fr](mailto:info@parc-normandie-maine.fr)  
[www.parc-naturel-normandie-maine.fr](http://www.parc-naturel-normandie-maine.fr)

## Spécificités

Héritages des temps géologiques, les reliefs du Massif armoricain déterminent la ligne de partage des eaux entre la Manche et l'Atlantique. De part et d'autre de cette crête, 3 000 km de rivières ont creusé leur lit à travers des gorges encaissées et un paysage parfois chaotique où les pierriers succèdent aux landes et aux tourbières, jusqu'au bas pays où l'agriculture et les vergers retrouvent leurs droits. Ici, les pierres ne cessent d'évoquer l'histoire. Une histoire particulièrement féconde et marquée par les figures de Guillaume le Conquérant et d'Henri Ier Beauclerc. Témoins des rivalités féodales qui opposaient la Normandie et le Maine, de nombreux châteaux ponctuent le territoire d'est en ouest, laissant apparaître l'ancienne marche historique.

## Focus

Le Parc a été retenu dans le cadre d'un appel à projet de l'Agence française pour la biodiversité, pour mettre en oeuvre des atlas de la biodiversité communaux. Objectif ? Mobiliser et susciter l'intérêt des habitants, des scolaires et des élus. Par la mise en place de dispositifs ludiques, le Parc Normandie-Maine impulse une dynamique participative, qui permet de renforcer la compréhension des enjeux en matière de préservation de la biodiversité.



**Le Parc naturel régional Oise – Pays de France, créé en 2004, est un véritable kaléidoscope de couleurs naturelles et de formes architecturales aux portes de Paris.**

## LE PARC EN CHIFFRES



|                      |                                |
|----------------------|--------------------------------|
| Superficie :         | 60 000 hectares                |
| Nombre de communes : | 59                             |
| Population :         | 110 000 habitants              |
| 2 Régions :          | Hauts-de-France, Île-de-France |
| 2 Départements :     | Oise et Val d'Oise             |
| Ville(s) Porte :     | Fosses, Creil                  |

**Contact** Parc naturel régional Oise - Pays de France,  
château de la Borne Blanche - 48 rue d'Hérivaux  
BP 6 - 60560 Orry-la-Ville  
Tél. : 03 44 63 65 65 - Mail : [contact@parc-oise-paysdefrance.fr](mailto:contact@parc-oise-paysdefrance.fr)  
[www.parc-oise-paysdefrance.fr](http://www.parc-oise-paysdefrance.fr)

## Spécificités

La richesse du Parc naturel régional Oise – Pays de France réside dans la diversité et l'originalité de ses milieux : 3 massifs forestiers, Halatte, Chantilly et Ermenonville, pelouses calcaires, landes sableuses, marais et prairies humides. Anciennes terres royales, on compte également sur ce territoire des sites prestigieux comme la ville de Senlis, le château de Chantilly, 3 abbayes royales (Royaumont, Chaalis, Moncel) et de nombreux parcs et jardins comme le parc Jean-Jacques Rousseau à Ermenonville.

## Focus

Préserver les corridors écologiques

Depuis sa création, le Parc a pour objectif de préserver et d'améliorer la fonctionnalité des corridors écologiques interforestiers au sein de son territoire et, entre ses espaces naturels et les espaces voisins. Pour cela, il réalise des expertises, afin de connaître avec précision le fonctionnement de ces corridors écologiques et définir en étroite concertation avec les communes, les propriétaires et les gestionnaires de ces espaces, les actions de préservation, de reconquête et de gestion.



Pendant des siècles, l'Homme et la Nature ont façonné les paysages du Perche. De leur dialogue est née une culture à nulle autre pareille. Depuis 1998, le Parc naturel régional du Perche s'emploie à faire connaître, à protéger et à développer durablement ce territoire exceptionnel aux confins de la Normandie et du Centre-Val de Loire.

## LE PARC EN CHIFFRES

|                      |                                  |
|----------------------|----------------------------------|
| Superficie :         | 194 114 hectares                 |
| Nombre de communes : | 88                               |
| Population :         | 76 688 habitants                 |
| 2 Régions :          | Normandie et Centre-Val de Loire |
| 2 Départements :     | Orne, Eure-et-Loir               |
| Ville(s) Porte :     | /                                |

### Contact

Parc naturel régional du Perche  
Maison du Parc - Courboyer - 61340 Perche-en-Nocé  
Tél. : 02 33 85 36 36 - Mail : [contact@parc-naturel-perche.fr](mailto:contact@parc-naturel-perche.fr)  
[www.parc-naturel-perche.fr](http://www.parc-naturel-perche.fr) et [www.rando-perche.fr](http://www.rando-perche.fr)

### Spécificités

Les collines couronnées de forêts, parmi lesquelles deux des plus belles futaies de France, les vallées cousues de haies, les rivières et les étangs sont nos patrimoines pour l'avenir. Manoirs, abbayes, églises, fermes : un bâti aux couleurs percheronnes typiques parsème les paysages où le Parc expérimente l'agriculture et l'urbanisme de demain. Plus de 3000 kilomètres de sentiers pédestres, VTT et équestres, font du territoire du Parc une destination idéale pour les randonneurs !

### Focus

Véritable porte d'entrée dans la découverte et la compréhension du territoire, la Maison du Parc au manoir de Courboyer (XV<sup>e</sup> s.) accueille toute l'année des expositions, des ateliers, des animations... Son domaine de 60 ha, représentatif des paysages du Perche, permet d'aller à la rencontre des chevaux percherons, des ânes normands, des vaches normandes... ou de l'abeille noire qui possède ici son conservatoire.



**Aux marches occidentales du Massif Central et gagnant au sud la douceur de l'Aquitaine, le territoire du Parc naturel régional Périgord-Limousin a su, depuis des millénaires, tirer profit de ces variétés naturelles et culturelles pour en faire des atouts et offrir à ses habitants un cadre de vie exceptionnel.**

## LE PARC EN CHIFFRES

|                      |  |
|----------------------|--|
| Superficie :         | 190 000 hectares   |
| Nombre de communes : | 74   |
| Population :         | 51 000 habitants   |
| 1 Région :           | Nouvelle Aquitaine   |
| 2 Départements :     | Dordogne, Haute-Vienne   |
| Ville(s) Porte :     | Saint-Junien, Aix-sur-Vienne, Nexon, Saint-Yrieix-la-Perche, Thiviers, Brantôme-en-Périgord  |
| <b>Contact</b>       | Parc naturel régional Périgord-Limousin<br>Maison du Parc - La Barde - 24450 La Coquille - Tél. : 05 53 55 36 00<br>Mail : <a href="mailto:info@pnrpl.com">info@pnrpl.com</a> - <a href="http://www.pnr-perigord-limousin.fr">www.pnr-perigord-limousin.fr</a> |

## Spécificités

La diversité de ce territoire se traduit par un paysage en « mosaïque » façonné par l'homme au travers des activités traditionnelles et au gré des caractéristiques naturelles de chaque micro-terroir. Ainsi, si l'on peut définir que la forêt, avec une dominance remarquable du taillis de châtaignier, et l'espace agricole herbager, constituent aujourd'hui les occupations du sol dominantes du Périgord-Limousin, et que l'eau y est omniprésente, il faut surtout souligner que les paysages sont caractérisés par une imbrication fine de petits espaces forestiers, espaces prairiaux, parcelles de cultures, bosquets et haies, landes et zones humides, rivières et étangs, pelouses calcaires, hameaux traditionnels disséminés entourés de vieux vergers...

## Focus

Le territoire du Parc est une zone de têtes de bassins versants, à l'articulation de la Dordogne, la Charente et de la Vienne, parcourue par un réseau dense de milieux aquatiques et milieux humides associés et qui donne au Parc une responsabilité particulière vis-à-vis de la gestion quantitative et qualitative de l'eau et de ses nombreux usages. Le Parc met en place des outils de développement touristique innovants et a inauguré en 2012 sa montgolfière qui transporte toute l'année un public curieux et avide de nouvelles sensations, pour une découverte du territoire originale.



À deux pas de Lyon et aux portes de Saint-Etienne, le Parc naturel régional du Pilat offre à celui qui sait l'apprécier une nature préservée et plurielle : landes, pelouses, forêts, ruisseaux... La montagne aux formes douces abrite de petits villages intimes, sources d'histoires et de légendes.

## LE PARC EN CHIFFRES

|                      |   |
|----------------------|---|
| Superficie :         | 70 000 hectares   |
| Nombre de communes : | 47  |
| Population :         | 54 000 habitants  |
| 1 Région :           | Auvergne – Rhône-Alpes  |
| 2 Départements :     | Loire, Rhône  |
| Ville(s) Porte :     | Annonay, Firminy, Givors, L'Horme, La Grand' Croix, La Ricamarie, Le Chambon-Feugerolles, Lorette, Rive-de-Gier, Saint-Chamond, Saint-Etienne, Saint-Genest-Lerpt, Saint-Jean-Bonnefonds, Saint-Martin-la-Plaine, Sorbiers, Unieux, Villars                               |
| <b>Contact</b>       | Parc naturel régional du Pilat<br>Moulin de Virieu - 2 rue Benaÿ - 42410 Pélussin - Tél. : 04 74 87 52 01<br>Mail : <a href="mailto:info@parc-naturel-pilat.fr">info@parc-naturel-pilat.fr</a> - <a href="http://www.parc-naturel-pilat.fr">www.parc-naturel-pilat.fr</a> |

## Spécificités

Au fil des siècles, l'homme a façonné le Pilat : son agriculture bien sûr, l'exploitation forestière avec ses plantations d'essences sélectionnées, mais aussi l'activité économique, depuis le développement des ateliers à la révolution industrielle le long des cours d'eau jusqu'à aujourd'hui.

## Focus

Mobilité pour tous

Depuis 2007, le Parc du Pilat a mis en place une stratégie ainsi qu'un plan d'actions en faveur de l'éco-mobilité. 64% des actifs travaillent hors du Pilat, la majorité d'entre eux dépensent plus de 30% de leurs revenus aux transports.

Concrètement, le Parc du Pilat propose de l'information sur les différents moyens de transports, de la sensibilisation aux enjeux mobilité dans l'aménagement des centres-bourgs et Plans locaux d'urbanisme, l'accompagnement des entreprises pour leurs plans de déplacements...

Depuis 2011, la gestion d'une plateforme de covoiturage, en 2016, la création d'un service d'autopartage en milieu rural, puis la mise à disposition de vélos électriques.





Le littoral azuréen de renommée internationale n'est qu'à une heure, voire deux, des Préalpes d'Azur. Ce territoire escarpé, parfois rude, à la densité de population plutôt faible, recèle des patrimoines aussi méconnus que remarquables. Le Parc naturel régional a été créé dans l'ambition de préserver et révéler ces richesses, pour renouer avec un certain dynamisme rural.

## LE PARC EN CHIFFRES

Superficie : 89 000 hectares

Nombre de communes : 45

Population : 31 300 habitants

1 Région : Provence-Alpes-Côtes-d'Azur

1 Département : Alpes-Maritimes

Ville(s) Porte : /

### Contact

Parc naturel régional des Préalpes d'Azur

1, avenue François Goby - 06460 Saint-Vallier-de-Thiery

Tél. : 04 92 42 08 63

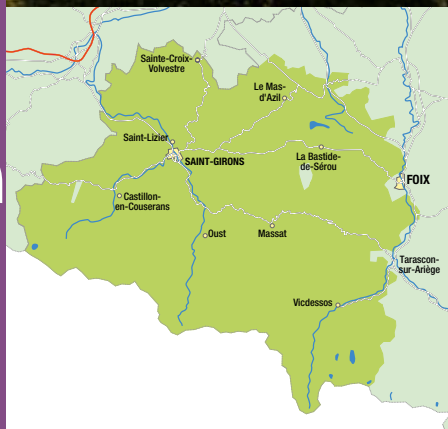
Mail : [contact@pnr-prealpesdazur.fr](mailto:contact@pnr-prealpesdazur.fr) - [www.pnr-prealpesdazur.fr](http://www.pnr-prealpesdazur.fr)

## Spécificités

Les Préalpes d'Azur se devinent depuis le Verdon, elles font écho aux sommets du Mercantour et appellent depuis la côte et ses îles. Ce territoire de moyenne montagne recèle des pépites : 1/3 de la flore française métropolitaine, des villages médiévaux perchés, environ 2000 cavités et 140 kilomètres de galeries souterraines, une histoire et des paysages fortement marqués par les fleurs et leur utilisation en parfumerie, un pastoralisme très présent qui se traduit par de nombreuses bories et bergeries encore préservées...

## Focus

Face à la multiplication des manifestations sportives, comme les trails, le Parc des Préalpes d'Azur a élaboré une stratégie visant à rendre ces événements éco-responsables. L'objectif est de limiter les impacts sur la vie locale et les milieux naturels. Il s'agit également de maintenir l'organisation de ces événements, qui contribuent à dynamiser la vie locale, dans le respect des milieux naturels, des propriétaires, des autres usagers et des acteurs locaux (agriculteurs, chasseurs...). L'organisation de manifestations peut alors être un atout pour le territoire, comme pour les organisateurs.



Au sud de Toulouse, le Parc naturel régional des Pyrénées Ariégeoises unit les plus hauts sommets aux frontières de l'Andorre et de l'Espagne et les fonds de vallées du piémont, jusqu'aux plissements du Plantaurel. Il offre une grande variété de paysages liée à la diversité des altitudes et recèle des richesses naturelles exceptionnelles et un patrimoine préhistorique prestigieux.

## LE PARC EN CHIFFRES

Superficie : 246 500 hectares

Nombre de communes : 138

Population : 46 592 habitants

1 Région : Occitanie

1 Département : Ariège

Ville(s) Porte : /

**Contact** Parc naturel régional des Pyrénées Ariégeoises  
la Ferme d'Icart - Pôle d'activités - 09240 Montels  
Tél. : 05 61 02 71 69 - Mail : [info@parc-pyrenees-ariegeoises.fr](mailto:info@parc-pyrenees-ariegeoises.fr)  
[www.parc-pyrenees-ariegeoises.fr](http://www.parc-pyrenees-ariegeoises.fr)

## Spécificités

En montagne, les paysages d'estives figurent parmi les paysages les plus remarquables des Pyrénées. Sur les avant-monts, l'élevage, bien vivant, maintient des milieux ouverts et bocagers. Les coteaux se caractérisent par leurs cluses, leurs combes, leurs crêtes boisées, leurs rivières souterraines... Dans ces paysages variés et préservés, une flore et une faune exceptionnelles et originales cohabitent avec des activités humaines diversifiées.

## Focus

En 2014, les 11 premiers bouquetins venus d'Espagne s'élançaient à l'assaut du Cirque de Cagateille. Après un siècle d'absence, ils sont aujourd'hui 120 à parcourir les Pyrénées ariégeoises, qui ont retrouvé cet animal emblématique déjà représenté sur les peintures pariétales de la grotte de Niaux, datées de -14 000 ans. Au-delà de la restauration de la biodiversité, c'est également un formidable support de découverte du milieu montagnard : les accompagnateurs en montagne « Valeurs Parcs » proposent aujourd'hui plusieurs sorties pour aller à la rencontre de l'animal dans son milieu naturel.



Créé en 2004, le Parc naturel régional des Pyrénées catalanes s'étend le long de la frontière espagnole. Situé à un peu plus d'une heure de la Méditerranée, ce territoire de montagne offre une diversité de paysages exceptionnels, étagés entre 300 mètres et près de 3 000 m d'altitude.

## LE PARC EN CHIFFRES

Superficie : 139 000 hectares

Nombre de communes : 66

Population : 23 000 habitants

1 Région : Occitanie

1 Département : Pyrénées-Orientales

Ville(s) Porte : /

### Contact

Parc naturel régional des Pyrénées catalanes

La Bastide - 66360 Olette

Tél. : 04 68 04 97 60 - Mail : [contact@parc-pyrenees-catalanes.fr](mailto:contact@parc-pyrenees-catalanes.fr)

[www.parc-pyrenees-catalanes.fr](http://www.parc-pyrenees-catalanes.fr)

## Spécificités

Montagnard et méditerranéen, le Parc naturel régional des Pyrénées catalanes se caractérise par trois identités territoriales fortes.

- **Le Capcir** présente tous les aspects d'un environnement montagnard avec ses étendues forestières, ses lacs d'altitude et ses sommets (Carlit 2 921 m).

- **La Cerdagne** forme une vaste plaine d'altitude (1 600 m) et de bocage.

- **Le Conflent** se démarque par un climat plus méditerranéen, une multitude de vallées et une faille dont surgissent des eaux chaudes. La biodiversité se caractérise par la présence de 1 600 tourbières, 1 000 espèces végétales remarquables comme la Ligulaire de Sibérie et des espèces emblématiques telles que le Desman des Pyrénées ou le Gypaète barbu. Le Parc est couvert à 55% de forêt, et plus particulièrement par le Pin à crochets. Le patrimoine bâti est à la fois monumental avec deux forteresses classées au Patrimoine mondial de l'Unesco (Mont-Louis et Villefranche-de-Conflent), et vernaculaire avec une présence forte de constructions en pierres sèches. Le territoire est traversé d'un bout à l'autre par le Train Jaune, centenaire et emblème du Parc.

## Focus

Le Parc naturel régional a fortement développé la marque « Valeurs Parc naturel régional ». Elle lui permet d'accompagner les agriculteurs, les professionnels de la montagne, les hébergeurs, les éducateurs à l'environnement dans la pérennisation de leur entreprise.



Le territoire du Queyras est une zone de montagne située dans les Alpes du Sud, le long de la frontière italienne, au nord-est de la région Provence – Alpes – Côte d’Azur. Elle est enchâssée dans l’Italie qui l’entoure de trois côtés et avec laquelle elle ne communique que par la route d’altitude du col Agnel (2 744 m) et des chemins muletiers franchissant en été essentiellement, des cols élevés.

Ce petit territoire communique avec le Briançonnais par le col d’Izoard. Le Queyras est relié au Guillestrois toute l’année par une seule route suspendue au-dessus de l’étroite ouverture des gorges du Guil. Les villages du Parc s’échelonnent de 1 000 m avec Guillestre et ses gorges, à 2 040 m avec Saint-Véran et ses alpages.

## LE PARC EN CHIFFRES

Superficie : 57 400 hectares

Nombre de communes : 10

Population : 2 500 habitants

1 Région : Provence – Alpes – Côte d’Azur

1 Département : Hautes-Alpes

Ville(s) Porte : /

**Contact** Parc naturel régional du Queyras  
La Ville – 05350 Arvieux  
Tél. : 04 92 46 88 20  
Mail : [pnrq@pnr-queyras.fr](mailto:pnrq@pnr-queyras.fr) – [www.pnr-queyras.fr](http://www.pnr-queyras.fr)

## Spécificités

Soumis aux influences alpines et méditerranéennes, ce territoire de haute montagne est remarqué à l’échelle de l’arc alpin pour la qualité de ses paysages et ses spécificités en termes de faune, de flore, de milieux naturels. Ainsi, certaines espèces ne se retrouvent que sur des territoires restreints autour du Queyras comme par exemple la Salamandre de Lanza.

Les pratiques agricoles, pastorales et sylvicoles traditionnelles sont pour beaucoup à l’origine de ces milieux originaux, garants de la diversité biologique du territoire. L’agriculture et le pastoralisme jouent donc un rôle essentiel pour l’équilibre du Queyras mais sont de plus en plus fragiles.

Ce territoire possède de nombreux atouts. Il constitue un espace de haute montagne à l’identité, aux patrimoines et aux paysages uniques.

## Focus

Le Parc naturel régional du Queyras, 11 communes françaises environnantes et 88 communes italiennes (incluant le Parc italien du Monviso) ont été reconnus comme Réserve de Biosphère en 2013. Ce programme Man and Biosphere de l’Unesco vise à reconnaître et promouvoir des sites d’excellence, œuvrant en faveur du développement durable, de l’éducation à l’environnement et de la valorisation scientifique. Cette reconnaissance a pour but de concilier conservation de la diversité naturelle et culturelle et développement économique et social. C’est un espace qui permet de tester et développer des approches novatrices de développement durable du niveau local au niveau international.



À proximité de Marseille, Aix-en-Provence et Toulon, du haut de ses 1148 m d'altitude, le Parc naturel régional de la Sainte-Baume domine la Basse-Provence comme véritable belvédère, de la mer Méditerranée aux Alpes du Sud. Ses paysages, sculptés dans le calcaire, contrastent entre une nature aride propre au sud de la France et une végétation fraîche et luxuriante, qui rappelle parfois les ambiances alpines. Du côté nord du massif, au pied de la falaise abritant la grotte de Marie-Madeleine, se trouve une forêt très ancienne, une hêtraie « relique » inhabituelle sous ces latitudes offrant un espace propice au ressourcement.

## LE PARC EN CHIFFRES



|                      |                                |
|----------------------|--------------------------------|
| Superficie :         | 81 000 hectares                |
| Nombre de communes : | 26                             |
| Population :         | 58 500 habitants               |
| 1 Région :           | Provence – Alpes – Côte d'Azur |
| 2 Départements :     | Var et Bouches-du-Rhône        |
| Ville(s) Porte :     | /                              |

**Contact** Parc naturel régional de la Sainte-Baume  
 2219 CD80 – Route de Nans – 83640 Plan d'Aups Sainte-Baume  
 Tél. : 04 42 72 35 22 – Mail : [secretariat@pnr-saintebaume.fr](mailto:secretariat@pnr-saintebaume.fr)  
[www.pnr-saintebaume.fr](http://www.pnr-saintebaume.fr)

## Spécificités

La Sainte-Baume demeure l'un des territoires ruraux et forestiers les plus remarquables de Basse-Provence, aux portes des grandes agglomérations. S'y côtoient résidents, agriculteurs, chasseurs, sportifs, promeneurs amoureux de nature et de patrimoine. La géologie et l'abondance remarquable de sources et rivières créent une succession de reliefs, plateaux, gorges et vallées accidentées offrant ainsi des conditions écologiques uniques en leur genre. Ce sont plus de 1500 espèces végétales, pour beaucoup endémiques, et quelque 219 espèces animales protégées, dont l'emblématique Aigle de Bonelli, que les hommes, par leur histoire faite d'amour de leurs terroirs et de vénération des forêts, ont su préserver.

## Focus

Le territoire doit son qualificatif de « Sainte » à la grotte (qui se dit « baume » en provençal) dans laquelle Marie-Madeleine aurait, selon la tradition, trouvé refuge et vécu les trente dernières années de sa vie. L'ensemble composé de la Grotte de Sainte Marie-Madeleine et de la Basilique de Saint-Maximin-la-Sainte-Baume où reposent ses reliques, considéré comme le 3<sup>e</sup> tombeau de la chrétienté, est membre du réseau des « Villes sanctuaires de France ». Cette sacralité omniprésente a constitué le ferment d'une préservation historique de la « forêt relique » de Plan d'Aups.



© Brune Bosio



Le Parc naturel régional Scarpe-Escaut est l'aîné des Parcs naturels régionaux. Créé en 1968, pour préserver le « poumon vert » de la métropole lilloise, il développe depuis plus de 50 ans une gouvernance locale autour du développement de ses ressources naturelles et paysagères : les forêts, les milieux humides et le patrimoine minier inscrit depuis 2012 au Patrimoine mondial de l'Unesco.

## LE PARC EN CHIFFRES

|                      |  |
|----------------------|--|
| Superficie :         | 48 500 hectares  |
| Nombre de communes : | 55   |
| Population :         | 194 000 habitants  |
| 1 Région :           | Hauts-de-France  |
| 1 Département :      | Nord   |
| Ville(s) Porte :     | Anzin, Denain, Marly, Orchies, Pecquencourt, Petite-Forêt, Valenciennes  |
| <b>Contact</b>       | Parc naturel régional Scarpe-Escaut<br>357, rue Notre Dame d'Amour - 59230 Saint-Amand-Les-Eaux<br>Tél. : 03 27 19 19 70<br>Mail : <a href="mailto:contact@pnr-scarpe-escaut.fr">contact@pnr-scarpe-escaut.fr</a> - <a href="http://www.pnr-scarpe-escaut.fr">www.pnr-scarpe-escaut.fr</a> |

## Spécificités

Il est composé aujourd'hui de 55 communes du Douaisis et du Valenciennois, soit un territoire classé de 48 500 hectares où vivent 194 000 habitants. Prairies, grandes cultures, massifs forestiers, plateaux, vallées, plaines... Cette terre de milieux humides nourrit une mosaïque de paysages.

## Focus

Depuis 1996, le Parc naturel régional forme avec son voisin wallon, le Parc naturel des Plaines de l'Escaut, le Parc naturel transfrontalier du Hainaut. Sous cette identité, équipes et élus mènent des projets communs à l'intention des habitants : réseau des éco-jardiniers, sciences participatives, citoyens en action, promotion de produits du terroir, etc.



Le Parc naturel régional du Vercors s'étend sur un vaste massif entre Isère et Drôme. Le territoire accueille une faune et une flore d'une diversité et d'une richesse exceptionnelle. Le Parc est également un haut-lieu d'histoire et de culture. Le Parc du Vercors a pour vocation de valoriser et de dynamiser le massif notamment grâce à des projets de fond autour des notions d'énergie, d'urbanisme et d'agriculture. Le développement du tourisme durable ainsi que les initiatives culturelles et le lien social font également partie des missions inscrites dans la charte.

## LE PARC EN CHIFFRES

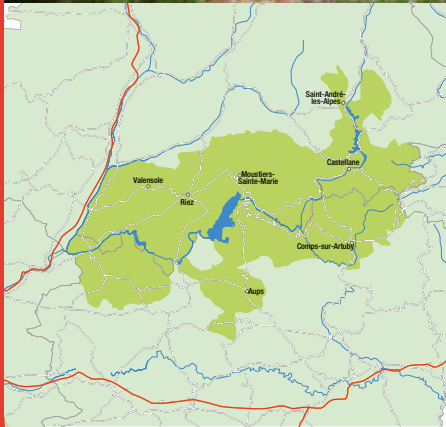
|                        |   |
|------------------------|---|
| Superficie :           | 206 806 hectares  |
| Nombre de communes :   | 83  |
| Population :           | 53 000 habitants  |
| Territoire forestier : | 139 000 hectares  |
| 1 Région :             | Auvergne – Rhône-Alpes  |
| 2 Départements :       | Isère, Drôme  |
| Ville(s) Porte :       | Grenoble, Crest, Romans-sur-Isère, Saint-Marcellin, Vinay   |
| <b>Contact</b>         | Parc naturel régional du Vercors<br>255, chemin des Fusillés - 38250 Lans-en-Vercors<br>Tél. : 04 76 94 38 26<br>Mail : <a href="mailto:info@pnr-vercors.fr">info@pnr-vercors.fr</a> - <a href="http://www.parc-du-vercors.fr">www.parc-du-vercors.fr</a> |

## Spécificités

La Réserve naturelle nationale des Hauts Plateaux du Vercors est protégée depuis 1985 sur près de 17 000 hectares, et constitue la plus grande Réserve de France métropolitaine. C'est le véritable cœur sauvage du Vercors, sans route ni habitation permanente. La mission première de la Réserve est la protection de la biodiversité. Celle-ci est assurée, entre autres, par la présence permanente d'une équipe de gardes effectuant le suivi de la flore et de la faune. Les gardes ont également un rôle pédagogique et éducatif, puisqu'ils renseignent les visiteurs et leur expliquent les objectifs de la réglementation de la Réserve.

## Focus

Six centrales villageoises se situent sur tout ou partie du Parc naturel régional du Vercors (Quatre-Montagnes, Trièves, Gervanne Raye, VercorSoleil, Porte du Vercors et Val de Quint). Territoire d'expérimentation et d'innovation, le Parc naturel régional du Vercors s'est engagé depuis plus de 20 ans dans une politique de maîtrise des consommations d'énergie et de développement des énergies renouvelables. Ainsi, des actions d'accompagnement ont de longue date, ont été entreprises pour sensibiliser et impliquer les habitants dans ce type de démarche. Depuis 2010, des citoyens, collectivités et entreprises locales s'associent pour créer une société locale dont ils sont actionnaires. Sur un territoire d'intervention que chacune d'entre elles déterminent, elles investissent dans des installations de production d'énergies renouvelables (des panneaux photovoltaïques sur des toitures) et permettent ainsi à ceux qui ne peuvent le faire à titre individuel, de participer à l'essor des énergies renouvelables.



Le Parc naturel régional du Verdon dont l'épine dorsale est constituée par la rivière nommée Verdon est un territoire rural, agricole fort attractif en matière de tourisme de par sa richesse patrimoniale, et par ses paysages forts en caractère... Ces caractéristiques l'ont amené à travers sa politique à décrire ses trois missions prioritaires... l'eau, les activités agricoles et touristiques et le patrimoine naturel et les paysages.

## LE PARC EN CHIFFRES

|                      |  |
|----------------------|--|
| Superficie :         | 188 000 hectares   |
| Nombre de communes : | 46   |
| Population :         | 33 000 habitants   |
| 1 Région :           | Provence – Alpes – Côte d'Azur   |
| 2 Départements :     | Alpes-de-Haute-Provence, Var   |
| Ville(s) Porte :     | Manosque, Digne-les-Bains, Draguignan  |
| <b>Contact</b>       | Parc naturel régional du Verdon<br>Domaine de Valx - 04360 Moustiers-Sainte-Marie<br>Tél. : 04 92 74 68 00<br>Mail : <a href="mailto:info@parcduverdon.fr">info@parcduverdon.fr</a> - <a href="http://www.parcduverdon.fr">www.parcduverdon.fr</a> |

## Spécificités

Livre ouvert sur la géologie, la faune, la flore et l'histoire de l'homme, le territoire du Parc offre une grande variété de paysages et de milieux : forêts, espaces ouverts par les activités agricoles et pastorales, lacs, double influence (Méditerranée et Alpes), variation d'altitudes, zones de falaises. La rivière du Verdon, avec ses 165 km et une capacité de stockage de 434 millions de m<sup>3</sup>, constitue, avec la Durance, le château d'eau de la Provence.

## Focus

Les gorges du Verdon ont été classées en 1990. Elles font l'objet d'une fréquentation annuelle estimée à plusieurs millions de visiteurs. Face aux problèmes de gestion engendrés par cette fréquentation, les collectivités et l'État ont souhaité mettre en place une démarche d'Opération Grand Site, animée par le Parc naturel régional du Verdon depuis 2002. Cette opération a pour but de requalifier les lieux d'accueil, d'améliorer l'information et les services aux visiteurs tout en préservant la qualité de ce site exceptionnel.





Situé au nord-ouest de l'Île de France, le Parc naturel du Vexin français est un vaste plateau calcaire, entaillé de coteaux, de longues vallées et de butées boisées. Les paysages sont fortement marqués par l'activité agricole qui occupe 70 % du territoire avec la forêt, en faisant un espace à dominante rurale. En raison du manteau limoneux, qui recouvre la majorité du plateau, les grandes cultures sont dominantes. L'élevage et les cultures spécialisées sont également présents, bien qu'en minorité. Le Parc compte environ 350 exploitations agricoles, soit 8 % de la population active : l'agriculture constitue ainsi un enjeu majeur de l'activité du territoire.

## LE PARC EN CHIFFRES

|                      |  |
|----------------------|--|
| Superficie :         | 71 000 hectares  |
| Nombre de communes : | 98   |
| Population :         | 98 403 habitants   |
| 1 Région :           | Île-de-France  |
| 2 Départements :     | Val-d'Oise, Yvelines   |
| Ville(s) Porte :     | Cergy-Pontoise, Mantes-en-Yvelines, Limay, Meulan-en-Yvelines, Issou   |
| <b>Contact</b>       | Parc naturel régional du Vexin français<br>Maison du Parc - 95450 Théméricourt - Tél. : 01 34 48 66 10<br>Mail : <a href="mailto:contact@pnr-vexin-francais.fr">contact@pnr-vexin-francais.fr</a> - <a href="http://www.pnr-vexin-francais.fr">www.pnr-vexin-francais.fr</a> |

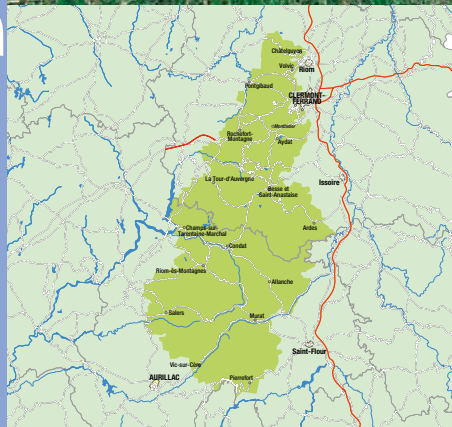
## Spécificités

La réserve naturelle des coteaux de la Seine s'étend sur 268 hectares sur les communes de Vétheuil, Haute-Isle, La Roche-Guyon, Gommecourt et Bennecourt. Les Coteaux de la Seine forment l'un des sites les plus remarquables du Parc. Connus pour son paysage marquant, ensemble de pelouses calcaires les plus importantes du bassin parisien, avec ses falaises et pinacles crayeux au bord du fleuve, le site des Coteaux de la Seine présente un intérêt écologique floristique et faunistique majeur.

Près de 500 espèces végétales y ont été recensées dont 14 sont protégées et une centaine rares ou assez rares en Île-de-France dont le stipe penné, l'astragale de Montpellier ou la phalangère à fleur de lys.


## Focus

Situé au nord-ouest de l'Île-de-France, le Parc naturel du Vexin français est un vaste plateau calcaire, entaillé de coteaux, de longues vallées et de butées boisées. Les paysages sont fortement marqués par l'activité agricole qui occupe 70 % du territoire avec la forêt, en faisant un espace à dominante rurale. En raison du manteau limoneux, qui recouvre la majorité du plateau, les grandes cultures sont dominantes, notamment les céréales (blé, orge, maïs recouvrant 62 % du territoire), les oléagineux (colza, tournesol : 11 %) ou encore les betteraves sucrières (8 %). L'élevage et les cultures spécialisées sont également présents, bien qu'en minorité. Le Parc compte ainsi environ 350 exploitations agricoles, soit 8 % de la population active : l'agriculture constitue ainsi un enjeu majeur de l'activité du territoire.



Le Parc naturel régional des volcans d'Auvergne est situé au cœur de l'Auvergne. Cet immense territoire est composé de paysages, d'une faune et d'une flore remarquables. Mais il doit aussi sa forte identité à toute une société rurale qui a su préserver ses savoir-faire et sa culture. Conscients de la richesse et de la fragilité de leur environnement, les habitants en accord avec le Conseil régional d'Auvergne ont fondé le Parc le 25 octobre 1977.

## LE PARC EN CHIFFRES

|                      |  |
|----------------------|--|
| Superficie :         | 388 957 hectares   |
| Nombre de communes : | 147  |
| Population :         | environ 90 000 habitants   |
| 1 Région :           | Auvergne – Rhône-Alpes   |
| 2 Départements :     | Cantal, Puy-de-Dôme  |
| Ville(s) Porte :     | /  |
| <b>Contact</b>       | Parc naturel régional des Volcans d'Auvergne<br>Montlosier - 63970 Aydat<br>Tél. : 04 73 65 64 00 - Mail : <a href="mailto:accueil@parcdesvolcans.fr">accueil@parcdesvolcans.fr</a><br> <a href="https://www.facebook.com/parcvolcans">www.facebook.com/parcvolcans</a><br><a href="http://www.parcdesvolcans.fr">www.parcdesvolcans.fr</a> |

## Spécificités

Ce parc de moyenne montagne offre, des crêtes aux prairies, en passant par la forêt, une grande diversité de paysages et de milieux uniques. La tradition de l'élevage et de la transformation fromagère, l'exploitation de l'eau souterraine, l'extraction de matériaux du sous-sol, l'accueil touristique sont les activités phares d'un territoire toujours en mouvement.

## Focus

Les pierres volcaniques, un atout maître

Aussi bien dans le Cantal que dans le Puy de Dôme, la diversité géologique des volcans a donné naissance à des matériaux très recherchés en construction, aménagement ou création.

Le Parc soutient la filière pierres en attribuant la marque « Valeurs Parc naturel régional » à des entreprises d'extraction, des sculpteurs, émailleurs sur lave, mosaïstes ou artisans spécialistes de la pierre sèche.



**Le Parc naturel régional des Vosges du Nord a été créé en 1975. En 1989, l'UNESCO a classé ce territoire comme Réserve de Biosphère, dans le cadre de son programme « Man and Biosphère » (MAB). Puis, en 1998, le Parc naturel régional des Vosges du Nord et avec son voisin, le Naturpark Pfälzerwald (Allemagne) ont obtenu le classement en Réserve de Biosphère Transfrontalière.**

## LE PARC EN CHIFFRES

|                      |   |
|----------------------|---|
| Superficie :         | 127 666 hectares  |
| Nombre de communes : | 111   |
| Population :         | 85 000 habitants hors Wissembourg et Phalsbourg   |
| 1 Région :           | Grand-Est   |
| 2 Départements :     | Bas-Rhin, Moselle   |
| Ville(s) Porte :     | Bouxwiller, Phalsbourg, Rohrbach-Les-Bitche, Sarre-Union, Sarreguemines, Saverne et Wissembourg |

**Contact** Parc naturel régional des Vosges du Nord  
 Maison du Parc - Château - BP 24 - 67290 La Petite Pierre  
 Tél. : 03 88 01 49 59  
 Mail : [contact@parc-vosges-nord.fr](mailto:contact@parc-vosges-nord.fr) - [www.parc-vosges-nord.fr](http://www.parc-vosges-nord.fr)

## Spécificités

Les Vosges du Nord constituent la partie septentrionale du massif vosgien qui est assise sur du grès rose, omniprésent dans le paysage (patrimoine bâti, rochers ruiniformes). Elles culminent à 581m.

Le grès est un des éléments identitaires majeurs du territoire, ainsi que la forêt qui couvre 66 % du parc. L'utilisation de ces ressources locales est historique. Elle perdure encore aujourd'hui par le maintien de filières spécifiques (grès, bois, verre). Enfin, les patrimoines historiques et architecturaux participent fortement à l'attractivité du territoire.

## Focus

LIFE Biocorridors

La nature n'a pas de frontières mais elle peut se trouver face à des murs infranchissables. LIFE Biocorridors est un programme européen mis en oeuvre à l'échelle de la Réserve de Biosphère Transfrontalière Vosges du Nord – Pfälzerwald jusqu'en 2020.

Il vise à reconnecter les réservoirs de biodiversité entre eux, favorisant ainsi la mobilité des espèces. Ce programme impliquant les élus et le grand public, est porté par le Parc en coopération avec son voisin, le Naturpark Pfälzerwald.

Les actions sont mises en oeuvre sur trois types de milieux. Les cours d'eau : suppression d'obstacles à l'écoulement, réaménagement d'ouvrages, réduction de l'impact du pâturage... La forêt : mise en place de refuges de biodiversité (îlots de sénescence), diversification des essences d'arbre... En milieu ouvert : restauration de zones de verger, plantation de haies...



Fédération des Parcs naturels régionaux de France  
9, rue Christiani - 75018 Paris  
Tél. 01 44 90 86 20 - Fax. 01 45 22 70 78  
[info@parcs-naturels-regionaux.fr](mailto:info@parcs-naturels-regionaux.fr)

 POUR EN SAVOIR PLUS  
SUR LES PARCS NATURELS RÉGIONAUX,

[www.parcs-naturels-regionaux.fr](http://www.parcs-naturels-regionaux.fr)



Rejoignez-nous  
sur les réseaux sociaux



[fb.com/federationPNR](https://fb.com/federationPNR)



[@FederationPNR](https://twitter.com/FederationPNR)

Nous remercions Itimédias Editions pour les utilisations des cartes des Parcs  
issues du guide Itinéraires des 48 Parcs.

Coordination générale Nathalie Streib – Assistante technique Valérie Petel

Crédits photos : Couverture : PNR BP et PNR MEL Mazurier – Page 4 : FPNRF / B. Vacherand/ Agence AVECC

