

Découverte et Patrimoine



Promenades au pied *des Arbres Remarquables*

Découverte
Nature
Patrimoine
Randonnée



Parc naturel
transfrontalier
du Hainaut

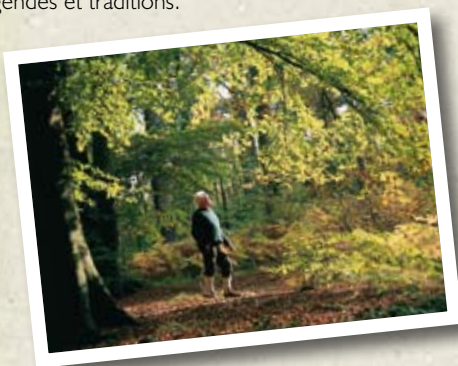


Promenades au pied des Arbres Remarquables

Prélude à la balade

A fin de mettre en lumière les arbres parfois méconnus de son territoire, le Parc naturel régional Scarpe-Escaut a entrepris en 1997 et 1998, avec le concours de ses habitants, un recensement des arbres remarquables. Sélectionnés par un jury d'experts selon des caractéristiques de forme, d'âge, de taille, de rareté ou de par leur histoire, une quarantaine d'arbres a été sélectionnée et a reçu la qualification d'« arbres remarquables ». Côté belge, un inventaire a été réalisé par la région wallonne, permettant de répertorier plus de 25 000 arbres et haies remarquables sur l'ensemble des 262 communes de la région, dont celles du Parc naturel des Plaines de l'Escaut. Ces arbres font désormais l'objet de soins particuliers et d'une protection juridique : une pérennité plus longue est ainsi assurée à ce patrimoine arboré.

Nous vous invitons aujourd'hui à en découvrir 17 sur le territoire du Parc naturel transfrontalier du Hainaut, plus ou moins proches d'itinéraires de randonnée. A vélo, à pied, en famille ou entre amis, partez à la rencontre du Tilleul de la cense de Hongrie, des frères Noyers ou du Hêtre pourpre du potager de Beloeil... Ils vous raconteront leur histoire, leurs légendes et traditions.



Qu'est-ce qu'un arbre remarquable ?

Principaux critères retenus pour qu'un arbre devienne « remarquable » :
très grand âge, très grande taille, formes particulières, rareté, impact paysager, souvenirs historiques ou légendes qui lui sont rattachés, nom ou toponymie...

Un arbre est surtout remarquable par la valeur que lui accordent les habitants et les sentiments de surprise, d'admiration ou d'attachement qu'il évoque.

Caractéristiques :
 Age estimé : 90 ans
 Hauteur : 22 mètres
 Circonférence : 2,80 mètres
 Diamètre du houppier :
 14 mètres
 Origine : S.-E. de
 l'Europe, S.-O. de l'Asie
 Habitat naturel : Boisement
 Famille : Tiliacées



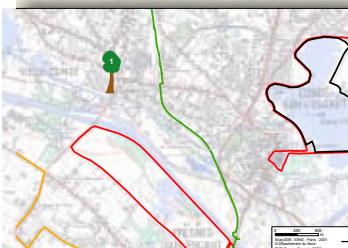
1 Le Tilleul argenté de la Cité Taffin Vieux-Condé *Tilia tomentosa*

Le saviez-vous ?

Il existe de nombreux patronymes (noms de personnes) mais aussi toponymes (noms de lieux) qui font référence au tilleul, comme celui de « Tilloy-lez-Marchiennes ».

PETITE HISTOIRE

La cité Taffin se situe à l'emplacement du parc du château de Vieux-Condé, détruit à la fin de la première guerre mondiale par un violent incendie. En 1921, la Compagnie des mines d'Anzin qui était alors propriétaire de ces terrains décida d'y créer une cité pour loger ses ouvriers arrivant d'horizons divers. C'est à cette occasion que le tilleul fut planté, venant orner la cité au même titre que les quelques arbres rescapés de l'ancien parc, qui, pour leur part, n'existent plus aujourd'hui.



ACCÈS

Localisé à l'entrée principale de la Cité Taffin. Accès libre.

A PROXIMITÉ

- Circuits pédestres « Les Bateaux Flamands », « La canarderie »
- Circuit pédestre GR 122
- Circuit cyclo « La Vallée de l'Escaut »
- Voie verte des Gueules noires

2



Caractéristiques :
 Age estimé : 140 ans
 Hauteur : 23 mètres
 Circonférence : 3,10 mètres
 Origine : S.-O. de l'Asie,
 Europe
 Habitat naturel : Boisement
 Famille : Tiliacées

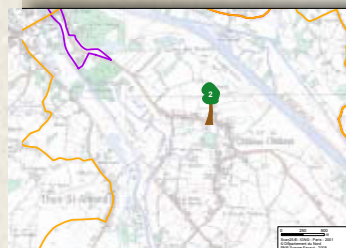
2 Les deux Tilleuls du Choléra Château-l'Abbaye Tilleul à grandes feuilles - *Tilia platyphyllos*

PETITE HISTOIRE

Après les trois épidémies de 1832, 1849 et 1859, le choléra s'abat de nouveau en 1866 sur Château-l'Abbaye et sur une cinquantaine de communes du Valenciennois. Deux mille personnes passent alors de vie à trépas. Pour chasser le mauvais sort, le curé officiant dans la paroisse décida de planter plusieurs tilleuls. A la fin de l'épidémie, certains leur conférant une vertu protectrice ont jugé bon de les conserver coûte que coûte. Ces deux tilleuls témoignent de cette dernière épidémie.

Le saviez-vous ?

Le tilleul (fleur, fruit, écorce, aubier) a été employé pendant des siècles contre les affections de la peau, les maladies épidémiques, la paralysie, les vertiges et les œdèmes. Ses fleurs ont des propriétés adoucissantes reconnues.



ACCÈS

Grand rue. Accès libre.

A PROXIMITÉ

- Circuit cyclo « La Vallée de l'Escaut »
- Circuit VTT « Les Gabelous »

3



Caractéristiques :
 Age estimé : 100 ans
 Hauteur : 22 mètres
 Circonférence : 2,94 mètres
 Diamètre du houppier : 11 mètres
 Origine : S.-O. de l'Asie, Europe
 Habitat naturel : Boisement fluviales
 Famille : Tiliacées

3 Les Tilleuls de la Chapelle Baligand Flines-lez-Mortagne Tilleul à grandes feuilles - *Tilia platyphyllos*

Le saviez-vous ?

La religion chrétienne accordée au tilleul un caractère sacré, du à l'odeur de ses fleurs et aussi de sa longévité. On en plantait près des églises et des chapelles au Moyen-Âge.

PETITE HISTOIRE

A proximité du moulin de Flines-lez-Mortagne, deux tilleuls montent la garde de part et d'autre d'une chapelle. Ils ont été plantés au siècle dernier dans les années qui ont suivi la construction de la chapelle. Ce petit édifice a été élevé par le notaire Baligand, installé à Mortagne-du-Nord pour témoigner de sa reconnaissance envers des gentilshommes venus le sauver alors que des brigands tentaient de le détrousser. La chapelle Notre Dame des Malades aujourd'hui appelée « Chapelle Baligand », rappelle l'endroit même où il fut sauvé.

ACCÈS

De Flines-lez-Mortagne, après avoir passé le hameau de Roeux, suivez la direction Rouillon. Dans le virage, au niveau du moulin sans ailes, prendre tout droit le chemin balisé « Les Gabelous ». Les arbres se trouvent au bout à environ 300 mètres. Accès libre.

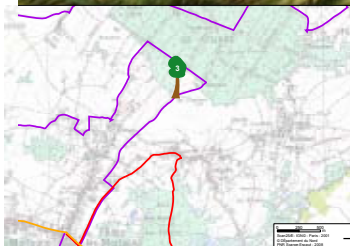
AU PIED DE MON ARBRE...

— Circuit VTT « Les Gabelous »

A PROXIMITÉ

— Circuit pédestre « Les Poteries »
 — Circuit cyclo « La Vallée de l'Escaut »
 — Circuit VTT « Transfrontalier des 2 canaux »

4



Caractéristiques :
 Age estimé : 30 ans
 Hauteur : 12 mètres
 Circonférence : 1,02 mètres
 Origine : O. de l'Asie, Europe
 Habitat naturel : Vallées fluviales
 Famille : Salicacées

4 Les Quatre Peupliers de la Pierre Brunehault Hollain Peupliers noirs d'Italie - *Populus nigra 'Italica'*

PETITE HISTOIRE

A Hollain, quatre peupliers jouent les sentinelles dans ce vaste paysage de plaine. Situés sur une butte qui renforce leur présence, ces quatre arbres signalent de loin l'énigmatique Pierre Brunehault et en ravivent les nombreuses légendes et récits. Les quatre peupliers actuels ont été plantés en 1976 à la place du dernier abattu cette même année. Le site offre des vues imprenables sur la campagne environnante.

Le saviez-vous ?

Le nom peuplier vient du latin populus, qui signifie « peuple », car les Romains le plantaient dans les lieux publics.



ACCÈS

Accès libre.

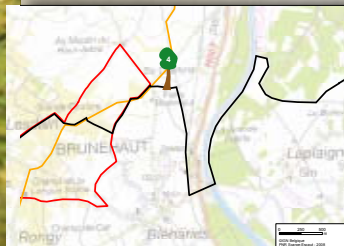
AU PIED DE MON ARBRE

— Circuit pédestre GR 123

A PROXIMITÉ

— Circuit pédestre « Les pépinières de Lesdain »
 — Circuit cyclo « La Route paysagère »

5





Caractéristiques :
 Age estimé : 100 ans
 Hauteur : 21 mètres
 Circonférence : 2,32 mètres
 Origine : Europe, Asie occidentale
 Habitat naturel : Forêts
 Famille : Fagacées

5 Le Chêne de la Croix Celtique de la Bataille de Fontenoy

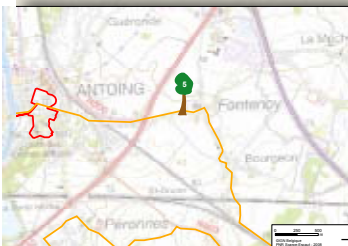
Antoing Chêne pédonculé - *Quercus robur*

Le saviez-vous ?
 Le chêne a inspiré bien des noms de communes (Le Quesnoy), de lieux-dits (Le Quesne), de familles (Duquesnoy, Duchêne)....

PETITE HISTOIRE

Derrière l'église de Fontenoy, le chêne et la croix celtique élevés par les Irlandais au début du 20^{ème} siècle ravivent la bataille de Fontenoy de 1745. Ce mémorial célèbre la victorieuse intervention militaire des Irlandais auprès des troupes françaises de Louis XV, alors en guerre contre les Pays-Bas autrichiens. Le bilan de la bataille est sinistre : 5000 morts et 9000 blessés.

Au cours du traité d'Aix-la-Chapelle, en 1748, Louis XV finira par rétrocéder toutes ses conquêtes à Marie-Thérèse d'Autriche. Les combattants de Fontenoy sont morts pour rien.



ACCÈS
 Accès libre.

AU PIED DE MON ARBRE...
 — Circuit cyclo « La Route paysagère »
 A PROXIMITÉ
 — Circuit pédestre « Le Pays blanc »

6

6 Le Gros Tilleul de Braffe

Péruwelz

Tilleul à petites feuilles - *Tilia cordata*

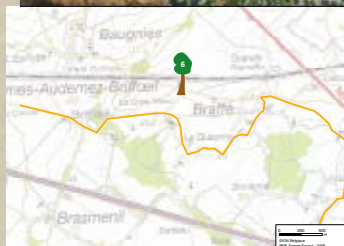
PETITE HISTOIRE

A Péruwelz, isolé sur un mamelon perdu au milieu des champs, surgit un superbe tilleul, fier de sa ramure de plus de 20 mètres de diamètre. Cet arbre de plus de 400 ans, devenu aujourd'hui le plus vieux tilleul de Belgique, en impose, comme il en imposait déjà au 18^{ème} siècle lors de la bataille de Fontenoy. Sa frondaison offrait jadis un abri ombragé aux blessés fatigués. Ce tilleul accueille dans son tronc une petite chapelle dédiée à Notre-Dame de Lourdes, aménagée vers 1890 par les châtelains d'Anstaing.

Le saviez-vous ?

Tout comme le chêne, le tilleul a une longévité exceptionnelle. On dit de lui qu'il met 300 ans à pousser, 300 ans à vivre et 300 ans à décliner.

Caractéristiques :
 Age estimé : 400 ans
 Hauteur : 24 mètres
 Circonférence : 6,50 mètres
 Origine : Europe
 Habitat naturel : Boisement
 Famille : Tiliacées



ACCÈS
 Accès libre.

A PROXIMITÉ
 — Circuit cyclo « La Route paysagère »

7



Caractéristiques :
 Origine : S.O. de l'Asie,
 Europe
 Habitat naturel : Haies et
 forêts caducifoliées
 Famille : Bétulacées

7 Les Charmilles des Jardins de Beloeil

Charme commun - *Carpinus betulus*

Le saviez-vous ?

Tout comme le hêtre, le charme peut-être à la fois conduit en arbre ou en arbuste. Si la feuille du charme peut être confondue avec celle du hêtre, voici un dicton qui rappelle les différences : « Le charme d'Adam c'est d'hêtre à poils » (traduisez : le charme a des feuilles dentées, le hêtre des poils à la base des nervures).

PETITE HISTOIRE

Depuis le 18^{ème} siècle, les imposantes charmilles qui courent sur plus de dix kilomètres contribuent à la renommée internationale des jardins de Beloeil. Encadrant le Grand Bassin, les haies de charmes compartimentent l'espace en isolant des petites salles d'eau ou de verdure, idéales pour des réjouissances théâtrales ou clos d'intimité propices à la discrétion. La réalisation du parc a été confiée à l'architecte Chevotet, sur le modèle des jardins à la française de Le Nôtre.



Caractéristiques :
 Age estimé : 250 ans
 Hauteur : 38 mètres
 Circonférence : 8,80 mètres
 Origine : Europe
 Habitat naturel : Bois,
 surtout sur sols crayeux
 Famille : Fagacées

8 Le Hêtre pourpre du potager de Beloeil

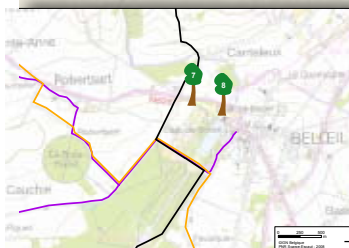
Hêtre pourpre - *Fagus sylvatica 'Purpurea'*

PETITE HISTOIRE

L'actuel Hêtre pourpre du potager de Beloeil est l'unique vestige des sujets introduits dans le jardin de Beloeil par Claire-Marie de Nassau, Princesse de Ligne. Témoin des fastes passés du château, le majestueux Hêtre pourpre du potager de Beloeil est à ce jour le plus vieil arbre de son espèce en Belgique.

Le saviez-vous ?

Le couvert produit par le hêtre est très dense. Pratiquement rien ne pousse à son pied. Il s'en dégage une certaine fraîcheur qui lui vaut d'être associé aux glaciers (dans l'art des jardins, lieu où l'on conservait de la glace ou de la neige comme dans un réservoir).

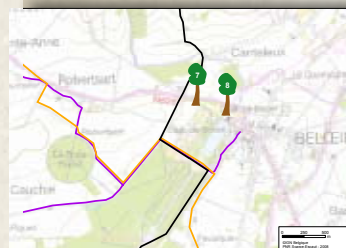


ACCÈS
 Accès au parc du Château de Beloeil payant.

A PROXIMITÉ

- Circuit pédestre GR 123
- Circuit cyclo « La Route paysagère »
- Circuits VTT « Touristique de Beloeil »

8



ACCÈS
 Accès au parc du Château de Beloeil payant.
 Aux abords de l'Orangerie.

A PROXIMITÉ

- Circuit pédestre GR 123
- Circuit cyclo « La Route paysagère »
- Circuits VTT « Touristique de Beloeil »

9

9 L'Arbre à Clous de Stambruges (Belœil) Robinier faux-acacia - *Robinia pseudoacacia*

Le saviez-vous ?

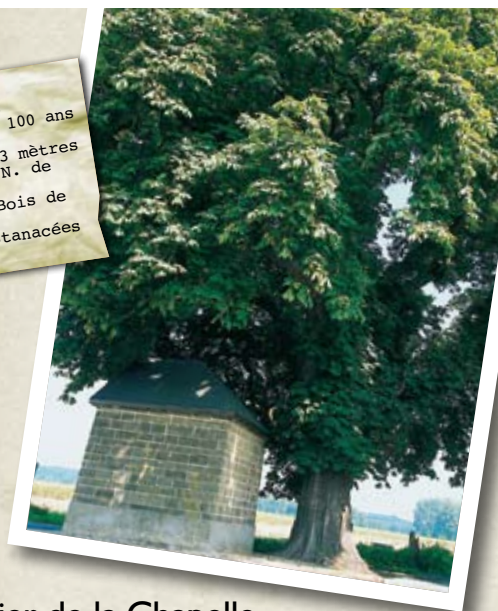
Le Robinier faux-acacia est une légumineuse. Il a été introduit en France en 1601 par Jean Robin, jardinier du Roi. Au mois de juin, les grappes de fleurs, trempées dans de la pâte à beignets puis frites, sont une friandise délicatement parfumée.

Caractéristiques :
Age estimé : 150 ans
Hauteur : 18 mètres
Circonférence : 2,33 mètres
Origine : S.-E. des États-Unis
Habitat naturel : Bois et taillis
Famille : Légumineuses

PETITE HISTOIRE

Au détour d'un sentier forestier, un Robinier faux-acacia protège une petite chapelle abritant une statue de la Vierge, Notre-Dame de l'Erconpuch. En vous approchant de l'arbre, vous pourrez voir des morceaux d'étoffes cloués sur son tronc. Un culte particulier est attaché à cette madone : la nuit, les fidèles l'invoquent pour guérir nombre de maladies. On raconte que le linge ayant enveloppé la personne malade doit être accroché à l'arbre, dont la croyance populaire lui attribue la vertu d'absorber le mal.

Caractéristiques :
Age estimé : environ 100 ans
Hauteur : 22 mètres
Circonférence : 4,83 mètres
Origine : Albanie, N. de la Grèce
Habitat naturel : Bois de montagne
Famille : Hippocastanacées



10 Le Marronnier de la Chapelle Saint Roch Harchies (Bernissart) Hêtre pourpre - *Fagus sylvatica 'Purpurea'*

PETITE HISTOIRE

Au lieu-dit « le Catignier », un magnifique Marronnier d'Inde ombrage une chapelle en pierre, érigée suite à la peste de 1615 et dédiée à Saint Roch, grand protecteur des populations contre les épidémies. Dévoué à soigner de nombreux pestiférés, il n'a pas été épargné lui-même. La légende veut qu'il ait été nourri dans une forêt par un chien qui lui apportait chaque jour un pain dérobé à la table de son maître. Ce dernier, intrigué par le manège de l'animal, le suivit en forêt et découvrit Saint Roch qu'il put ainsi secourir...

Le saviez-vous ?

Le marronnier fut introduit à Paris en 1615 par le botaniste Bachelier qui le rapporta de Constantinople. On dit son miel toxique et ses fruits impropres à la consommation. Le surnom de « châtaigne de cheval » rappelle néanmoins son usage ancien pour l'alimentation des animaux.



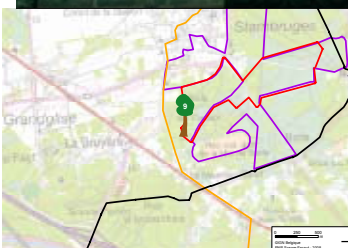
ACCÈS
Accès libre.

AU PIED DE MON ARBRE.

— Circuit pédestre « Forêt indivise de Stambruges »

A PROXIMITÉ

— Circuit pédestre GR 123
— Circuit cyclo « La Route paysagère »
— Circuit VTT « Forestier de Belœil »

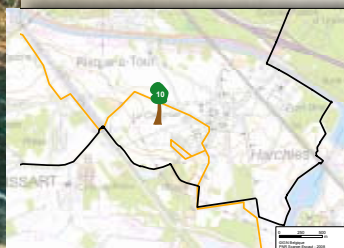


10

ACCÈS
Accès libre. Au croisement des rues Buisson et Saint-Roch.

A PROXIMITÉ

— Circuit pédestre GR123
— Circuit cyclo « La Route paysagère »



11



Caractéristiques :
 Age estimé : 130 ans
 Hauteur : 14 mètres
 Circonférence : 5,53 mètres
 Diamètre du houppier : 15 mètres
 Origine : Ouest de l'Asie,
 Europe
 Habitat naturel : Vallées
 fluviales
 Famille : Salicacées

11 Le Peuplier Repère Bellaing

Peuplier noir - *Populus nigra*

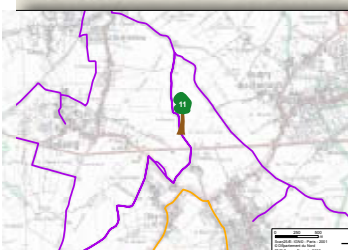
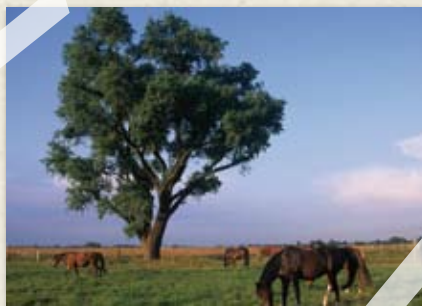
Le saviez-vous ?

Le peuplier est l'arbre des Celtes. Le calendrier celtique distingue 3 périodes intimement liées aux métamorphoses de l'arbre (gonflement des bourgeons, première parure brun rouge, deuxième parure verte). Il symbolise l'impatience, le doute, l'incertitude, mais aussi l'adaptation.

PETITE HISTOIRE

Parent sauvage de l'élégant Peuplier d'Italie, cette espèce des fonds de vallée et des cours d'eau se fait de plus en plus rare. La silhouette isolée de ce peuplier sur les champs environnants est un véritable point de repère dans le paysage.

De nombreux clous ont été plantés sur le tronc : le peuplier servait-il de piquet de clôture ? Ou peut-être d'affût pour les chasseurs ?



ACCÈS

Au pied d'un chemin pavé, en face du centre équestre. Accès libre.

AU PIED DE MON ARBRE...

— Circuit VTT « Circuit de La Folle Emprise »

A PROXIMITÉ

— Circuit cyclo « Patrimoine Minier »
 — Circuit VTT « El plus court »

12



Caractéristiques :
 Age estimé : plus de 100 ans
 Hauteur : 24 mètres
 Circonférence : 3,21 mètres
 Diamètre du houppier : 14 mètres
 Origine : E. de l'Amérique du Nord
 Habitat naturel : Bois sur sol fertile
 Famille : Juglandacées

12 Les Frères Noyers

Beuvrages

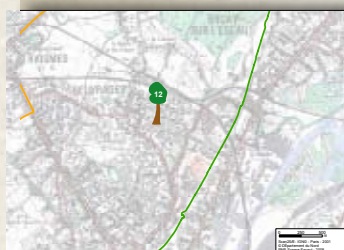
Noyer noir - *Juglans nigra*

PETITE HISTOIRE

Les frères Noyers enfouissent leurs racines dans le sol du parc de l'ancien château Lefebvre-Carlier, aujourd'hui devenu mairie. Introduit en France en 1629, le Noyer noir d'Amérique est assez rare et disséminé chez nous. Au cours de l'aménagement du parc du château vers 1883 où seront plantés les deux Noyers, on retrouva les ruines de l'ancien château incendié en 1477, une partie du souterrain conduisant à l'église, ainsi qu'une grande quantité d'ossements humains. Nos sous-sols réservent bien des surprises...

Le saviez-vous ?

Le Noyer noir est prisé comme porte-greffe mais aussi pour son bois lourd à cœur foncé. Les noix ayant une coque très dure, il est difficile de les consommer. Le noyer est symbole de prospérité, de mariage, de fécondité, d'abondance dans la plupart des pays.



ACCÈS

Parc de la mairie de Beuvrages, au petit pont. Accès libre.

A PROXIMITÉ

— Circuit cyclo « Patrimoine Minier »
 — Voie verte des Gueules noires

13



Caractéristiques :
 Age estimé : 200 ans
 Hauteur : 17 mètres
 Circonférence : 2,94 mètres
 Diamètre du houppier :
 13 mètres
 Origine : S.-O. de l'Asie,
 Europe
 Habitat naturel : Boisement
 Famille : Tiliacées

13 Le Tilleul de la Cense de Hongrie Rosult Tilleul à grandes feuilles - *Tilia platyphyllos*

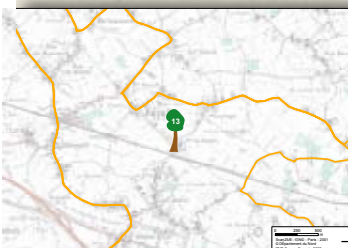
Le saviez-vous ?

*Apprécies des abeilles
 qui butinent leur
 nectar, les fleurs d'un
 seul tilleul peuvent
 fournir jusqu'à seize
 kilogrammes de miel
 à l'hectare !.*

PETITE HISTOIRE

Avant la Révolution française, aux 16^{ème} et 17^{ème} siècles, des moines de l'abbaye de Saint-Amand-les-Eaux avaient pris l'habitude, pour des délits mineurs, de rendre justice à Rosult sur la place située devant la cense de « Hongrie ».

Sur cette place dénommée « plaidoyable » fut élevé un tilleul au pied duquel on peut penser que la justice était rendue. Même si l'actuel tilleul n'a pas assisté aux nombreux jugements, il transmet l'histoire du lieu.



ACCÈS
 Accès libre.
 A PROXIMITÉ
 — Circuit cyclo « Les Colombiers »

14



Caractéristiques :
 Age estimé : 140 ans
 Hauteur : 20 mètres
 Circonférence : 3,73 mètres
 Diamètre du houppier :
 13 mètres
 Origine : S.-O. de l'Asie,
 Europe
 Habitat naturel : Boisement
 Famille : Tiliacées

14 Le Tilleul de l'école Warlaing Tilleul à grandes feuilles - *Tilia platyphyllos*

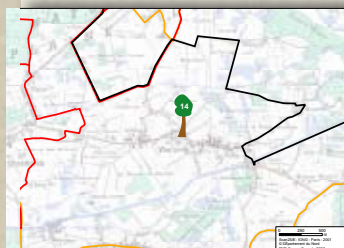
PETITE HISTOIRE

Ce sont généralement des marronniers que l'on retrouve dans les cours des écoles rurales. Dans la cour de l'école, c'est la récréation : ça chahute, ça joue, ça crie, ça pleure, ça court, ça rigole, ça raconte des histoires... Autant d'histoires de petits écoliers que le tilleul garde ici secret du haut de son houppier depuis 140 ans.

Sa présence dans un espace aussi fréquenté que celui-là nécessite une surveillance et un entretien régulier pour qu'il n'en soit que plus beau !

Le saviez-vous ?

Le bois du tilleul sert à confectionner les touches de claviers de piano et d'orgue, et il est très prisé des sculpteurs et ébénistes. Toutefois, son bois n'a pas une forte résistance mécanique et il ne peut donc être utilisé en construction.



ACCÈS
 Rue principale qui traverse la commune.
 Visible depuis la rue.
 A PROXIMITÉ
 — Circuits pédestres « Le Marais des Vaches », « L'Abbaye »
 — Circuit pédestre GR 121
 — Circuit cyclo « Les Colombiers »

15



Caractéristiques :
 Age estimé : 120 ans
 Hauteur : 24 mètres
 Circonférence : 4,20 mètres
 Diamètre du houppier :
 10 mètres
 Origine : Horticole
 Famille : Platanacées

15 Les arbres de la chapelle du Marais Rieulay Platan commun - *Platanus x acerifolia*

Le saviez-vous ?

Dans la mythologie grecque, le platane est un symbole de la régénération (l'écorce se régénère par plaques, comme la peau du serpent). C'est en Grèce qu'on peut observer les plus vieux spécimens d'Europe.

PETITE HISTOIRE

Trois platanes et un tilleul désormais élagués encadrent la chapelle Notre-Dame du Marais de Bonsecours. Plantés aux environs de 1900, ces gros arbres seraient venus remplacer une première génération de tilleuls. Ils encadrent joliment la chapelle, rebâtie après la bataille de Denain de 1712, époque où Marchiennes avait une importance stratégique sur la Scarpe.

A-t-elle été édifée pour exorciser les démons des marécages ? Longtemps après le Moyen Age, les croyances populaires attribuaient aux marais divers maléfices et sortilèges.



ACCÈS

Accès libre.

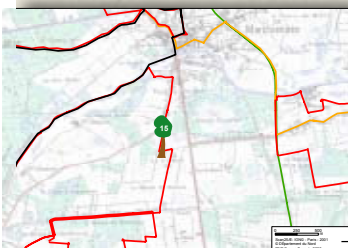
AU PIED DE MON ARBRE ...

— Circuit pédestre « La Chapelle du Marais »

A PROXIMITÉ

— Circuits pédestres « Le prieuré », « Marais des 11 villes », « Les Oiseaux »
 — Circuit pédestre GR 121
 — Circuit cyclo « Les Colombiers »
 — Voie verte de la plaine de la Scarpe

16



Caractéristiques :
 Age estimé : 200 ans
 Hauteur : 30 mètres
 Circonférence : 5,30 mètres
 Diamètre du houppier :
 23 mètres
 Origine : Europe
 Habitat : Bois, surtout sur
 sols crayeux
 Famille : Fagacées

16 La fausse Cépée Pecquencourt Hêtre pourpre - *Fagus sylvatica 'Purpurea'*

PETITE HISTOIRE

Trois hêtres élancés composent cette fausse cépée qui culmine à 30 mètres de hauteur. Découvert en Forêt Noire au début du 17ème siècle, puis diffusé progressivement dans toute l'Europe, le Hêtre pourpre jouit rapidement d'un phénomène de mode et vient orner la plupart des belles propriétés et parcs publics et privés. L'usage voulait qu'on les plante en isolé ou par groupe en nombre impair. Aujourd'hui, ce patrimoine végétal est le plus connu de l'Institut d'Anchin.

Le saviez-vous ?

La consommation modérée de faines (fruits du hêtre) ne présente aucun danger. Toutefois l'excès est déconseillé, comme nous l'indique ce dicton breton : « Qui mange trop de faines court après la migraine ».

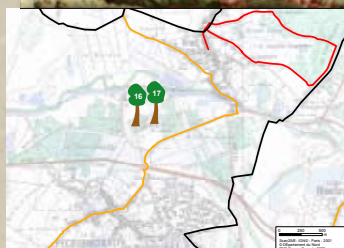
ACCÈS

Accessible hors week-ends et vacances scolaires. Se présenter à l'accueil de l'Institut d'Anchin.

A PROXIMITÉ

— Circuits pédestres « La Tourbière »
 — Circuits pédestres GR 121 et 121B
 — Circuit cyclo « Patrimoine Minier »

17



Caractéristiques :
 Age estimé : 120 ans
 Hauteur : 24 mètres
 Circonférence : 3,70 mètres
 Diamètre du houppier :
 16,5 mètres
 Origine : Albanie, N. de
 la Grèce
 Habitat : Bois de montagne
 Famille : Hippocastanacées

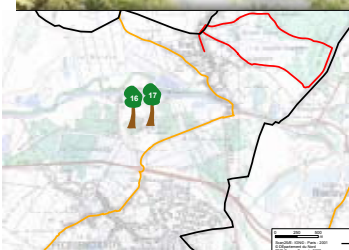
17 Le Marronnier de l'Institut Pecquencourt Marronnier d'Inde Aesculus hippocastanum

Le saviez-vous ?

*Le marronnier donne
 beaucoup d'ombre.
 Un dicton en fait ainsi
 l'ennemi des jardiniers :
 Ombre de marronnier,
 Chagrin des jardiniers,
 Le jardin est décimé,
 Inutile de semer.*

PETITE HISTOIRE

Dans le parc de l'Institut d'Anchin, ce marronnier fut planté bien après les hêtres. Il se distingue par sa large silhouette isolée. Il est probable que ses racines se fauflent entre les vestiges de l'ancienne abbaye, l'Abbaye de Saint-Sauveur d'Anchin, une des plus grandes de France détruite à la Révolution. En visitant le parc, il est encore possible d'y découvrir quelques vestiges.



ACCÈS

Accessible hors week-ends et vacances scolaires. Se présenter à l'accueil de l'Institut d'Anchin

A PROXIMITÉ

- Circuits pédestres « La Tourbière »
- Circuits pédestres GR 121 et 121B
- Circuit cyclo « Patrimoine Minier »

18

Participez à la préservation de nos paysages avec l'opération « **Plantons le décor** », en favorisant l'aménagement de vos jardins avec des végétaux adaptés à la région.

Plus d'informations sur www.plantonsledecor.fr.



Participez à la préservation d'un patrimoine architectural de qualité et demandez conseil auprès du Parc et de ses partenaires.

Plus d'informations sur

<http://pro.parc-naturel-scarpe-escout.fr>.



19

Plus d'infos pratiques sur les sites internet

www.pnr-scarpe-escout.fr



www.plainesdelescaut.be



Parc naturel
transfrontalier
du Hainaut